

HASZNÁLATI ÚTMUTATÓ

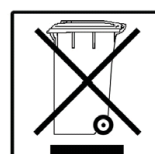


ELEKTROMOS OLAJSÜTŐ

Model:

09365010, 09365011, 09365020, 09365021,
09365155, 09365156, 09365228, 09365229, 09365230,
09365231, 09365232, 09365233

**Olvassa el, és a készülék közelében
őrizze meg jelen használati
útmutatót.**



Importőr: Vendi Hungária Kft.
Szervizbejelentés: a www.vendi.hu weboldalon vagy
telefonon: 74/510-054, mellék 106

Tisztelt Vásárló!

Kérem, figyelmesen olvassa el használati útmutatónkat mielőtt a készüléket üzembe helyezné, ezzel megelőzheti a szakszerűtlen kezelés által okozott károkat. Fordítson különös figyelmet a biztonságtechnikai előírásokra is!

Bevezetés

Köszönjük, hogy Maxima terméket vásárolt. Annak érdekében, hogy a termék használatából maximális előnyöket élvezhessen, kérjük, olvassa el az alábbi utasításokat teljesen, mielőtt beszerelné, illetve használná a terméket.

Az Ön által vásárolt Maxima terméket fejlett gyártási technológiák felhasználásával gyártottuk. Minden egyes terméket megvizsgáltak, és teszteltek szállítás előtt, annak érdekében, hogy biztosítsuk a működés közbeni biztonságot, és a termék minőségét. Az összes paraméter elérte, vagy meghaladta a nemzeti szabványban leírt értékeket.

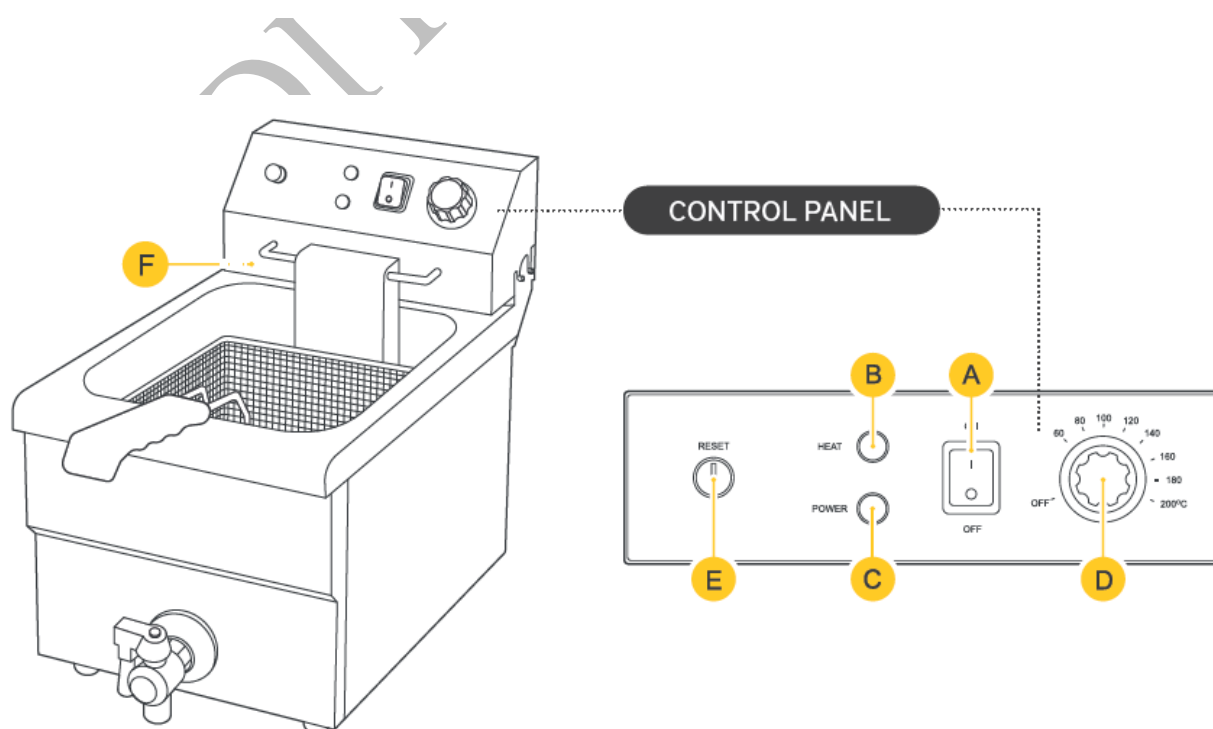
A Maxima bárhűtő különféle italok hűtésére alkalmas. Tökéletes megoldás az italok hűvös hőmérsékleten történő tárolására. Könnyű csábítani az ügyfeleket, hogy vásároljanak meg egy jó hűvös italt, ha a bár hűtőjét a látogató látómezejébe helyezik. A készülékek biztonságosak, stabilak és könnyen használhatóak. Minden élelmiszerrel érintkező alkatrész rozsdamentes acélból vagy élelmiszeripari műanyagból készül.

A Maxima munkatársai nagyon büszkék a termékeikre, és mindent megtesznek annak érdekében, hogy a legjobb minőségű termékeket és szolgáltatásokat biztosítsák a vásárlói számára. A vásárlóink elégedettsége az első számú prioritásunk.

Tudjuk, hogy örömmel fogja használni a tőlünk vásárolt terméket, és köszönjük, hogy a mi termékünket választotta. Reméljük, hogy a jövőben is a Maxima termékeket fogja választani a jövőbeli vásárlásaikor.

Product: MAXIMA ELECTRIC FRYER

Model	Electrical Input	Power (kW)	Dimensions (mm)	Weight (kg)	Capacity per Tank (L)	Temperature Range (°C)
09365010	230V / 50Hz 1Phase	3.0	H385 x W336 x D530	9.8	Min: 8.5 Max: 12.0	50–200
09365011		2 x 3.0	H385 x W686 x D530	18.2		
09365020	400V / 50Hz 3Phase	4.5	H365 x W590 x D525	16.5	Min: 18.0 Max: 24.0	
09365021		6.0	H405 x W606 x D575	19.6	Min: 19.0 Max: 30.0	
09365155		5.0	H360 x W910 x D550	16.0	Min: 13.5 Max: 16.0	
09365156		2 x 5.0	H430 x W950 x D430	31.0		
09365228	230V / 50Hz 1Phase	3.0	H340 x W280 x D470	7.5	Min: 6.0 Max: 8.0	
09365229		2 x 3.0	H340 x W570 x D470	14.5		
09365230		3.0	H350 x W310 x D480	8.5	Min: 6.5 Max: 9.0	
09365231		2 x 3.0	H350 x W620 x D480	15.0		
09365232	400V / 50Hz 3Phase	4.5	H540 x W960 x D590	30.5	Min: 20.0 Max: 30.0	
09365233		6.0	H570 x W960 x D600	33.0	Min: 19.0 Max: 30.0	
09365234		7.5	H590 x W1020 x D680	29.5	Min: 27.0 Max: 33.0	



JELLEMZŐK

A BE/KI gomb

Nyomja meg a BE/KI gombot a gép BE/KI kapcsolásához.

B Fűtőlámpa

Fűtésjelző lámpa.

C Tápellátás jelzőfénye Tápellátást jelző lámpa

D Hőmérséklet-szabályozó tárcsa

A főzési hőmérséklet beállításához.

E Reset gomb

Hőmérséklet biztonsági kapcsoló.

F Biztonsági mikrokapcsoló

Az elektromos doboz alján található egység automatikusan lekapcsolja az áramellátást, ha nem húzza ki az elektromos csatlakozót.

Biztonsági rendelkezések

- A berendezést kizárólag abból a célból szabad használni, amelyre tervezték, jelen esetben olajban sütésre. A gyártó nem felelős semmilyen kárért, amit a helytelen működtetésből vagy használatból fakad
- A nem megfelelő működtetés, illetve használat súlyosan károsíthatja a készüléket, és sérüléseket okozhat a felhasználóknak.
- Tartsa távol a berendezést és az elektromos csatlakozóját a víztől, és bármilyen folyadéktól.
- Abban a valószínűtlen esetben, hogy a berendezés vízbe esik, azonnal húzza ki a berendezés elektromos csatlakozóját a dugaljból, és ellenőriztesse a berendezést szakképzett villanszerelővel. Amennyiben nem követi ezt a rendelkezést, életveszélyes helyzetet okozhat.
- Soha ne próbálja felnyitni a berendezés borítását.
- Soha ne illesszen be semmilyen tárgyat a berendezés borításába, vagy annak a réseibe.
- Ne helyezze a készüléket az oldalára, fejjel lefelé, még szállítás közben sem. Ne döntse meg a készüléket több mint 45° szögben.
- Szállítás után, hagyja a készüléket pihenni 4 órát, mielőtt bekapcsolná.
- A készülék 45° szögnél nagyobb mértékben történő szállítása esetén a készülékre vonatkozó jótállás érvényét veszíti. Amennyiben ezt teszi, azt a saját kockázatára teszi, a felmerülő problémák javítását célzó költségeket nem fedezzük.
- **FIGYELEM!** Amennyiben nem lehetséges a szállítás, vagy mozgatás 45° szögnél kevesebb dőléssel,, legalább bizonyosodjon meg arról, hogy a készülék álló helyzetben marad 24-48 órán át a szállítást követően, mielőtt bekapcsolná, és használná. Ez még mindig jobb a készüléknek, és a gáz, vagy olaj, ami mozoghatott a készülékben, nyugalmi helyzetbe kerülhet. Ez továbbra is az Ön kockázata, és a jótállás megszűnésével jár.
- Ne érintse meg az elektromos csatlakozót nedves, vagy vizes kézzel.
- Rendszeresen ellenőrizze az elektromos csatlakozót és a vezetékét, hogy észrevehessen bármilyen sérülést. Amennyiben az elektromos csatlakozó vagy a vezeték sérült, egy hivatalos szakszervizzel javíttassa meg azt.
- Ne használja a berendezést miután az leesett, vagy bármilyen más módon megsérült. Ellenőriztesse és javíttassa meg a berendezést hivatalos szakszervizben.
- Ne kísérelje meg saját maga a berendezés javítását. Ez életveszélyes helyzetekhez vezethet.
- Bizonyosodjon meg arról, hogy a vezeték nem érintkezik éles, vagy forró tárgyakkal, és tartsa azt távol a szabad lángoktól. Amikor kihúzza az elektromos csatlakozót, mindig magát a csatlakozót húzza, soha ne a vezetékét.

- **FIGYELEM!!** Az elektromos telepítésnek meg kell felelnie a vonatkozó nemzeti és helyi előírásoknak.

TERMÉKSPECIFIKUS BIZTONSÁGI IRÁNYELVEK

f Ezt a gépet csak a rendeltetésének megfelelően szabad használni: olajban sütésére.

Ez a készülék működés közben felforrósodik. Tartsa távol gyúlékony anyagoktól, folyadékoktól és gázoktól.

A készülék és különösen az olaj a kikapcsolást követően (hosszú) ideig forró marad.

Soha ne engedje, hogy folyadék (a sütőolajon kívül) érintkezzen forró olajjal. Ez kifröccsenhet, és súlyos sérüléseket okozhat.

Üzembe helyezés

- Ellenőrizze, hogy a készülék nem sérült. Bármilyen sérülés esetén, azonnal vegye fel a kapcsolatot a viszonteladóval, és NE használja a készüléket.

- Távolítsa el az összes csomagolóanyagot.

Olvassa el figyelmesen ezt a használati útmutatót, mielőtt megpróbálná telepíteni és működtetni a terméket. Kétség esetén forduljon a szállítóhoz.

f Ha a gépet gyárilag beépített, öntött csatlakozódugóval szállítják, akkor a készüléket egy szabványos elektromos aljzathoz csatlakoztathatja. Győződjön meg arról, hogy a készülék és a fali aljzat feszültsége kompatibilis. Ha a gépet nem szállítják gyárilag beszerelt, öntött csatlakozódugóval, akkor szakképzett villamosmérnökkel kell megbízni a készülék tápkábelezését.

f A készülék első használata előtt ajánlatos a készüléket megfelelően megtisztítani (lásd a „Tisztítás és karbantartás” fejezetet).

TELEPÍTÉS

1 A gépet sima és stabil felületen kell elhelyezni.

2 Olyan felületet válasszon, ahol a gépet nem éri közvetlen napfény, vagy közel olyan közvetlen hőforráshoz, mint a tűzhely, sütő vagy radiátor.

3 A készülék elhelyezésekor tartson 10 cm-es (4 hüvelyk) távolságot a készülék és a falak vagy más tárgyak között a szellőzés és a könnyű használat érdekében.

4 A gépet úgy helyezze el, hogy a csatlakozó mindig elérhető legyen.

5 Szerelje be a szükséges alkatrészeket és tartozékokat (ha vannak).

6 Dugja be a tápkábelt egy földelt és kompatibilis aljzatba.

MŰKÖDTETÉS

1 Töltse fel az olajtartály(oka)t sütőolajjal. Ügyeljen arra, hogy az olajsint mindig az alacsony „L” és a magas „H” jelzés között legyen (az olajtartály belsejében látható).

2 Kapcsolja be a készüléket az „ON/OFF” kapcsolóval vagy a kezelőpanelen található termosztát elfordításával (a tápellátás jelzőfénye kigyullad).

3 Állítsa be a kívánt hőmérsékletet a termosztát tárcsával. A fűtési folyamat alatt a fűtésjelző világít.

4 A fűtésjelző kikapcsol, ha elérte a beállított hőmérsékletet.

5 Helyezze a terméket a kosárba (ne töltse túl), és óvatosan engedje bele a kosarat az olajba, majd zárja le a fedelet.

6 Amikor a sütés befejeződött, emelje fel a kosarat, és rögzítse az olajtartály(ok) felett található leeresztő pozícióban.

Ez lehetővé teszi, hogy a felesleges olaj visszacsepegjen a tartályba.

7 Vegye ki a terméket a kosárból egy fogó segítségével. Az égési sérülések elkerülése érdekében ne használja a kezét.

8 Kapcsolja ki a készüléket, ha nem használja.

A készülék és különösen az olaj a kikapcsolást követően (hosszú) ideig forró marad.

9 Használat után tisztítsa meg a készüléket (lásd a „Tisztítás és karbantartás” fejezetet).

10 Ha a készüléket hosszabb ideig nem használja, húzza ki a tápkábelt is a konnektorból.

HIBAELHÁRÍTÁS

Az alábbi áttekintés segít megérteni a lehetséges problémákat. A gép kinyitását vagy megjavítását azonban csak képzett technikusok kísérhetik meg. Kétség esetén forduljon a szállítójához.

PROBLÉMA	LEHETSÉGES OK	LEHETSÉGES MEGOLDÁS
A készülék nem működik. (A POWER jelző nem világít)	<ul style="list-style-type: none">] A készülék ki van kapcsolva.] Az áramellátás megszakadt.] A feszültség nem megfelelő.] A mikrokapcsoló nincs aktiválva.	<ul style="list-style-type: none">f Kapcsolja be a készüléket.f Ellenőrizze/csatlakoztassa a tápfeszültséget.f Használjon kompatibilis áramforrást.f Győződjön meg arról, hogy az elektromos doboz megfelelően van elhelyezve.
A készülék nem működik. (POWER jelzőfény világít)	<ul style="list-style-type: none">] A termosztát hibás.	<ul style="list-style-type: none">f Cserélje ki az alkatrészt / forduljon szakszervizhez.
A készülék nem melegszik fel (FŰTÉS jelző világít)	<ul style="list-style-type: none">] A fűtőelem hibás.] A túlmelegedés elleni védelem aktiválva van.	<ul style="list-style-type: none">f Cserélje ki az alkatrészt / forduljon szakszervizhez.f Állítsa vissza a hőmérséklet-határolót.
A készülék nem melegszik fel (FŰTÉS jelző nem világít)	<ul style="list-style-type: none">] A hőmérséklet túl alacsonyra van állítva.] A termosztát hibás.	<ul style="list-style-type: none">f Módosítsa a beállításokat.f Cserélje ki az alkatrészt / forduljon szakszervizhez.
A jelzőfény nem működik, de a készülék megfelelően működik.	<ul style="list-style-type: none">] A visszajelző lámpa hibás.	<ul style="list-style-type: none">f Cserélje ki az alkatrészt / forduljon szakszervizhez.

TISZTÍTÁS ÉS KARBANTARTÁS

f Karbantartást és javítást csak minősített szakember végezhet

technikus.

f Rendszeresen cserélje ki a régi (piszkos) sütőolajat friss, új olajra. Vagy vegye ki az olajtartályt a burkolatból a szennyezett olaj eltávolításához, vagy használja a praktikus csapot az olaj leeresztéséhez (modelltől függően).

f Rendszeresen ellenőrizze és tisztítsa meg a készüléket, annak részeit és tartozékait.

f Rendszeresen ellenőrizze, hogy a tápcsatlakozó és a tápkábel nem sérült-e. Ha valamelyik sérült, ne használja a készüléket. Ehelyett okleveles villamosmérnökkel javíttassa meg.

f Tisztítás vagy karbantartás előtt mindig kapcsolja ki és húzza ki az áramellátást.

f Tisztítás vagy karbantartás előtt győződjön meg arról, hogy a készülék és az olaj teljesen lehűlt.

f A könnyebb tisztítás érdekében emelje fel és vegye ki a fűtőelemekkel ellátott elektromos dobozt a főtestből.

FIGYELEM! Mindig húzza ki a csatlakozót a konnektorból, bármilyen tisztítás vagy karbantartás előtt.

- Rendszeresen ellenőrizze, hogy a tápkábel ne legyen sérült. Ha sérült, tilos használni a készüléket. A kábelt szakképzett villanyszerelő cserélheti.
- **FIGYELEM!** A készüléket rendszeresen tisztítani kell a higiéniai szabályok miatt.
- Minden más karbantartást és javítást szakképzett személyzet végezhet, gyári alkatrészek és tartozékok felhasználásával.
- **FIGYELEM!** Soha ne próbálja saját maga megjavítani a készüléket.
- **FIGYELEM!** Soha ne engedje, hogy víz, vagy más folyadék érintkezzen a készülékkel, vagy a csatlakozójával.
- **FIGYELEM!** Soha ne engedje, hogy víz, vagy más folyadék érintkezzen a készülék elektronikájával. ☒ Tisztítsa a készüléket langyos vízzel és puha ronggyal (és enyhe mosogatószerrel).
- **FIGYELEM!** Ne tegyen semmilyen tartozékot mosogatógépbe, mivel az károsíthatja azokat, és a mosogatószer agresszív lehet.
- **FIGYELEM!** Ne használjon semmilyen agresszív vagy maró mosogatószert. Ne használjon benzint, vagy benzin tartalmú szert.
 - Tisztítsa meg az alkatrészeket és tartozékokat puha kefével vagy kendővel és meleg vízzel, enyhe (élelmiszer-biztos) tisztítószerekkel. Ne tisztítsa az alkatrészeket vagy tartozékokat mosogatógépben, kivéve, ha erre külön utalás történik. Öblítse le csap alatt, hogy eltávolítsa a szappanmaradványokat. Nedves ruhával törölje le a külsejét.
 - Tisztítás után mindig törölje szárazra a készüléket, alkatrészeit és tartozékait puha ruhával.

TÁROLÁS

f Tárolás előtt győződjön meg arról, hogy a készüléket megfelelően megtisztította.

f Tekerje fel a tápkábelt és tegye el.

f Hűvös és száraz helyen tárolja.

ELDOBÍTÁS

f A készülék kiselejtezésekor a helyi, állami és nemzeti előírásokat be kell tartani.

Garancia:

A vásárlás napjától számított 1 évig érvényes a garancia a berendezésre, a társaságunk által a garanciafüzetben és a weboldalunkon található üzleti feltételekben meghatározott garanciális feltételek betartása mellett.

Ártalmatlanítás:

Élettartama végén, a készüléket az akkor hatályos előírásoknak és irányelveknek megfelelően ártalmatlanítsa. A csomagoló anyagokat, mint műanyag, fa és papír, a megfelelő konténerbe helyezze!

WEEE ELEKTROMOS ÉS ELEKTRONIKUS ESZKÖZÖK

A 2002/95/EC, 2002/96/EC és a 2003/108/EC határozatok az elektromos és elektronikus készülékek bizonyos veszélyes anyag használatának korlátozásáról és a kidobandó elektromos és elektronikus készülékek szabályozásáról szólnak.

Ez a szimbólum, az áthúzott szemetes kuka, a terméken vagy annak csomagolásán azt jelzi, hogy ez a termék nem dobható ki az Ön háztartási szemetével együtt. Ezen készülék szelektív hulladék gyűjtése a gyártó által van megszervezve és lerendezve. A felhasználó felelőssége, hogy kapcsolatba lépjen a gyártóval és kövesse azt a hulladékkezelési rendszert, amelyet a gyártó a szelektív hulladék gyűjtése kapcsán előír. Az Ön kidobott készülékének szelektív gyűjtése és újra hasznosítása segít megővni a környezeti erőforrásokat és biztosítja, hogy az újra hasznosítás módszere megővja az emberi egészséget és a környezetet.