

HASZNÁLATI ÚTMUTATÓ

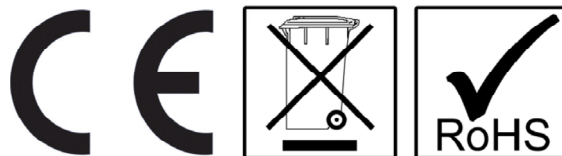
GÁZZAL-GÖZZEL MŰKÖDŐ LÁVAKÖVES GRILLSÜTŐK

EMP.7LG010-S, EMP.7LG020-S

7LG030-S



**Olvassa el, és a készülék közelében
őrizze meg jelen használati útmutatót.**



Importőr: Vendi Hungária Kft.

Szervizbejelentés: a www.vendi.hu weboldalon vagy a 74/510-054 106 telefonon.

A. ÁLTALÁNOS INFORMÁCIÓ

Mielőtt beszerelné a készüléket, gondosan olvassa el a működési és karbantartási utasításokat. A helytelen beszerelés illetve az alkatrészek helytelen cseréje károsíthatja a terméket vagy testi sérülést okozhat. Ezekért a károkért a cégünk nem vállal felelősséget, valamint azért sem, ha a készüléket szándékosan vagy gondatlanságból megkárosítják illetve ha nem tartják be az utasításokat és szabályozásokat valamint amiatt sem, ha nem megfelelő csatlakoztatásokat használnak. A készülékbe való nem megfelelő beavatkozás a garanciát megszünteti.

1. A jelen használati utasítást biztonságos helyen kell tartani a későbbi tanulmányozás céljából.

2. A beszerelést az adott ország rendelkezései és biztonsági szabályai szerint kell elvégezni, szakképzett személyzet által.

3. A készüléket képzett személy használhatja.

4. Kérjük azonnal kapcsolja ki a készüléket, amennyiben helytelen működést vagy hibát tapasztal. A készüléket csak engedéllyel rendelkező szerviz személyzete végezheti. Kérjük igényeljen eredeti alkatrészeket.

A.1 TERMÉK LEÍRÁS

* A professzionális gázzal-gőzzel működő lávaköves grillezők, amelyek nagy hatékonyságot biztosítanak, nagykonyhai használatra tervezték.

Termék kód	Méretek (mm)	Súly (kg)	Csomagolás méretei (mm)
EMP.7LG010-S	400x730x285	50	480x800x580
EMP.7LG020-S	800x730x285	90	830x800x580
EMP.7LG030-S	1200x730x285	140	1300x800x580

A2. MŰSZAKI INFORMÁCIÓK

Termék kód	Modell	Teljesítmény (KW)	Gázfogyasztás (földgáz)	Gázfogyasztás (propánbután)
EMP.7LG010-S	Lávaköves gáz-gőz grillsütő	7	0,72 m ³ /h	0,53 kg/h
EMP.7LG020-S	Lávaköves gáz-gőz grillsütő	14	1,45 m ³ /h	1,08 kg/h
EMP.7LG030-S	Lávaköves gáz-gőz grillsütő	21	2,10 m ³ /h	1,57 kg/h

A3. SZÁLLÍTÁS

*A készüléket nem lehet kézzel elmozdítani egyik helyről a másikra. Raklapon lehet szállítani targonca segítségével.

A4. KICSOMAGOLÁS

*Kérjük, hogy az adott ország biztonsági előírásai és szabályai szerint csomagolja ki és távolítsa el a csomagolást.

Azok a részek, amelyek érintkezésbe kerülnek az élelmiszerrel, rozsdamentes acélból készülnek. Az összes műanyag rész jelöléssel van ellátva.

*Kérjük ellenőrizze, hogy a készülék összes részét és alkatrészét leszállították, és hogy ezek szállítás során megsérültek-e.

B. BESZERELÉS

*Kérjük helyezze a terméket egy vízszintes és szilárd felületre és tegye meg a szükséges lépéseket annak érdekében, hogy a készülék ne dőlhessen el.

*A szerelő, aki elvégzi a beszerelést és a készülék szervizét, szakképzettséggel kell rendelkezzen és a cég által kibocsátott beszerelési és szerelési engedéllyel kell rendelkezzen.

*A gázvezetékhez történő csatlakoztatást engedéllyel rendelkező személy végezheti.

*A helyiség, ahova a készüléket elhelyezik, elegendő levegő ellátással és szellőztető nyílással kell rendelkezzen.

*A készüléket helyesen kell csatlakoztatni az adott ország nemzeti gáz szabványoknak és a helyi rendelkezéseknek megfelelően.

*A készülék gázcsatlakoztatási helyeit G címkével jelöltük a készüléken.

*A gázvezetékhez való csatlakoztatást megfelelő átmérőjű, flexibilis, fém csővezetékekkel és gömb alakú szeleppel kell elvégezni. A gömb alakú szelepet olyan helyre kell szerelni, ami távol van a hőforrásoktól és amit el lehet érni veszély esetén. A gázvezetékhez való csatlakoztatást követően ellenőrizni kell az esetleges gázszivárgást.

*A készülék információs tábláján található adatok szerint a gázt és a nyomást be kell állítani. Ha a gáz típusa nem felel meg a készüléknek, el kell végezni az átalakítást az adott gáztípusnak megfelelően (**Esemény:G**)

*Ha a helyiség, ahova a gázzal működő lávaköves grillsütőt elhelyezik, nem gyúlékony hőszigeteléssel van ellátva, a készülékek közötti távolságnak 5 cm-nek kell lennie. Más esetben ennek a távolságnak legalább 20 cm-nek kell lennie. A készüléket nem lehet kéménynyílás illetve légelszívó berendezés alatt használni.

C. BIZTONSÁGI ELŐÍRÁSOK

*Ne használja a készüléket nem megfelelően megvilágított helyiségben.

*Ne nyúljon a mozgó alkatrészekhez miközben a készülék működik.

*Ne szerelje be a készüléket olyan helyen, ahol gyúlékony vagy robbanásveszélyes anyagok találhatók.

*Ne működtesse a készüléket amikor az üres.

*Ne terhelje meg a készülék teherbírását jelentő kevesebb vagy több alapanyaggal.

*Ne használja a készüléket megfelelő védőfelszerelés nélkül.

*Ha bármilyen okból kifolyólag tűz vagy láng keletkezik a készülék környékén az összes gázszelepet és az elektromos ellátást zárja el és ezután használjon tűzoltó készüléket. Sosem használjon vizet a tűz oltásához.

*Amennyiben gázszivárgás tapasztalható a készüléknél semmiképpen sem használjon tüzet vagy elektromosságot.

*Semmiképpen sem használjon lángot a szivárgások ellenőrzéséhez.

D. MŰKÖDTETÉS

Kontrol panel:

A : Kikapcsolt helyzet

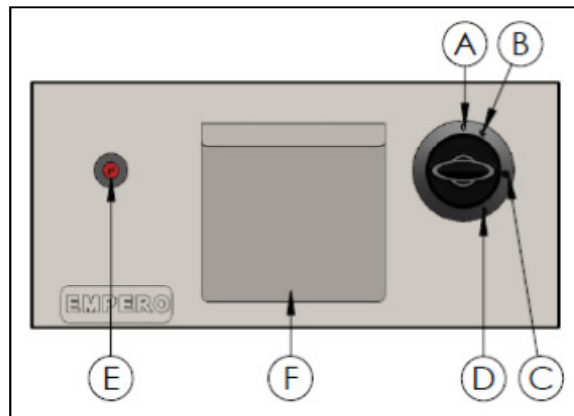
B : Gyújtó helyzet

C : Teljes láng

D : Takarékláng

E : Őrláng

F : Vízforráló



*Működtetés;

- Végezze el a gázvezeték csatlakoztatását a készülék hátoldalán, a használni kívánt gáztípusnak megfelelően. A készüléket palackos, illetve földgázzal lehet működtetni.
- Nyissa meg a gázcsapokat.
- Nyomja meg a gombot a Pilot (őrláng) helyzetben, mielőtt meggyújtaná a lángot, hogy eltávolíthassa a levegőt a gázvezetékekből, az első használat folyamán.
- Nyomja meg a gáz grill gombot, és biztosítsa az őrláng helyzetet. Gyújtsa meg az őrlángot egy megfelelő öngyújtóval.
- Annak érdekében, hogy a hőkapcsoló felmelegedjen, tartsa benyomva a gombot, miután az őrláng begyulladt.
- A kívánt hőmérséklet eléréséhez, kapcsolja a takaréklángot, vagy a teljes lángot.
- Öntsön vizet a párologtató fölkébe.
- Működtesse üresen a grillt, hogy eltávolíthassa a védő olajozást, azután helyezze a sütni kívánt élelmiszereket a grillre.
- A folyamat végén kapcsolja a gázcsapot a (§) helyzetbe.

E. TISZTÍTÁS ÉS KARBANTARTÁS

TISZTÍTÁS ÉS KARBANTARTÁS MINDEN HASZNÁLATOT KÖVETŐEN

- Kapcsolja ki a gázt minden tisztítás előtt.
- Tisztítsa meg a készülék felületét egy nedves ruhadarabbal.
- Ne használjon súrolószereket, mert ezek károsíthatják a készüléket.
- Ne mossa a készüléket vízsugárral.
- Ne tisztítsa a készüléket olyan anyagokkal, amelyek károsíthatják a krómozott felületeket.
- Tisztítsa meg a grill felületet egy megfelelő spatulával.

IDŐSZAKOS TISZTÍTÁS ÉS KARBANTARTÁS

- A karbantartást szakképzettséggel rendelkező személy végezheti.
- Vannak olyan alkatrészek, amelyeket nem lehet karbantartani és meghibásodás esetén ezeket ki kell cserélni. Ezek az alkatrészek a következők; gáztartály, őrláng hőkapcsolói, a csapok, az égők, a gyújtószerkezetek és a gyújtókábel.
- Időről időre ellenőrizze a gáz csatlakoztató vezetékeket és hogyha valamelyik megrepedt vagy kilyukadt, cserélje ki.
- Időről időre szellőztesse ki a helyiséget, ahol a készülék található.

F. HIBAELHÁRÍTÁS

A KÉSZÜLÉK NEM MŰKÖDIK	<ol style="list-style-type: none">1. Ellenőrizze, hogy a gázvezetékhez való csatlakoztatás megfelelő legyen.2. Ha a gáz nem jut el az őrlánghoz a készülék nem működik.3. Ellenőrizze, hogy a fúvókák rései akadálymentesek vagy nem.4. Ha gáz szökik el a gáz csővezetéken keresztül, például repedés vagy lyuk miatt, a készülék nem működik.
A KÉSZÜLÉK NEM GRILLEZ MEGFELELŐKÉPPEN	<ol style="list-style-type: none">1. Ellenőrizze, hogy megfelelő a gázbeállítás.2. Ha nincs elég víz a párologtató fülkében, öntsön hozzá.3. Ne terhelje túl a készüléket.
A KÉSZÜLÉK LEÁLL	<ol style="list-style-type: none">1. A gáz ellátás automatikusan leáll, amikor a láng kialszik, mivel a gázcsap egy biztonsági szeleppel van ellátva. Ebben az esetben a készülék nem működik.2. Amikor gázszivárgás történik, ha van egy szolenoid gáz elzáró riasztó, a gáz ellátás leáll és a készülék nem működik. Szellőztesse ki a helyiséget, ahol a készülék található a szellőztető nyílás segítségével.

☹☹ Ha a sütés nem megfelelő minőségben történik, ☹ vagy bármilyen biztonsági funkció nem működik, Ne használja a készüléket!

***Ha ezek a problémák továbbra is fennállnak lépjen kapcsolatba az engedéllyel rendelkező szakszervizünkkel.**

G FÚVÓKA CSERE ÉS GÁZ BEÁLLÍTÁS

GÁZZAL-GŐZZEL MŰKÖDŐ LÁVAKÖVES GRILLEZŐ ÉGŐ – FÚVÓKA CSERE TÁBLÁZAT

Gáz csoport	Gáz	7LG-S	ŐRLÁNG	
		Fúvóka \square mm	Fúvóka \square mm	
2	G20	2,2	0,5	
	G25	2,2	0,5	
3	G30	30 mbar	1,2	0,25
		50 mbar	1,2	0,25
	G31	37 mbar	1,2	0,25
		30 mbar	1,2	0,25

Az égő fúvókájának cseréje;

Szakítsa le az égő bemenetén található fúvókát egy megfelelő szerszámmal.

1. Cserélje ki az A fúvókát egy megfelelő fúvókára, a táblázatban szereplő adatok figyelembevételével, (1. Ábra)
2. Állítsa be az (F) égőbemenetet, kilazítva a B csavart, és előre-hátra mozgatva a szelepet. (2. Ábra).
3. Cserélje ki a C fúvókát egy megfelelő fúvókára, a táblázatban szereplő adatok figyelembevételével,. Ehhez elég kivenni a D szerelvényt és lefelé húzni a gázcsövet. (3. Ábra).

A takarékláng beállítása

1. Távolítsa el a csap gombját, és állítsa be úgy, hogy elfordítja a csap takarékláng csavarját (K), egy megfelelő csavarhúzó segítségével (4. Ábra). Fordítsa balra a palackos gázzal földgázra való átállításhoz, és fordítsa jobbra a földgázzal palackos gázra való átállításhoz.
2. Ezután működtesse a készüléket, és állítsa be úgy, hogy a láng ne aludjon ki a takaréklángról a teljes lángra való átállításkor.

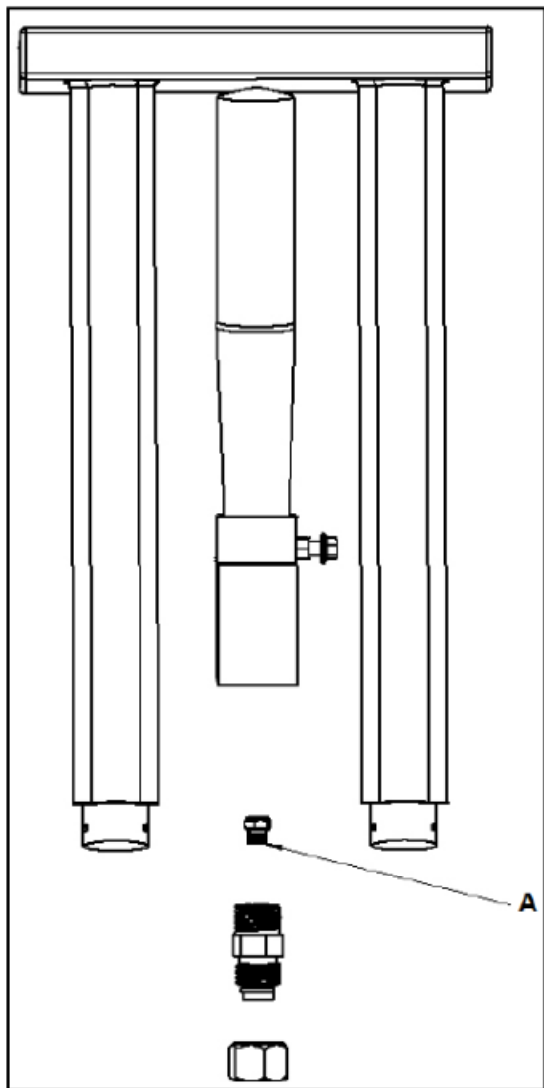
Garancia:

- A vásárlás napjától számított 1 évig érvényes a garancia a berendezésre, a társaságunk által a garanciafüzetben és a weboldalunkon található üzleti feltételekben meghatározott garanciális feltételek betartása mellett.

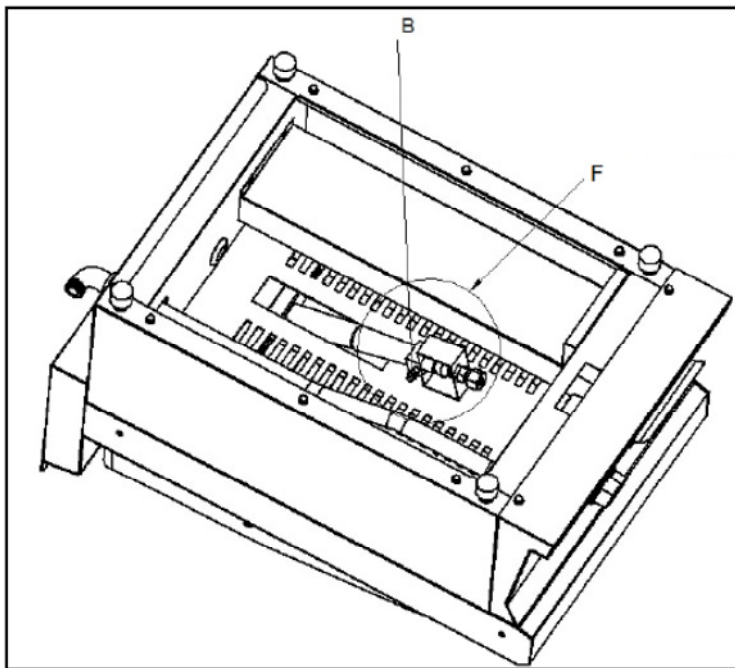
Ártalmatlanítás, környezet

- Élettartama végén, a készüléket az akkor hatályos előírásoknak és irányelveknek megfelelően ártalmatlanítsa.
- A csomagoló anyagokat, mint fa, műanyag és papír, a megfelelő konténerbe helyezze!

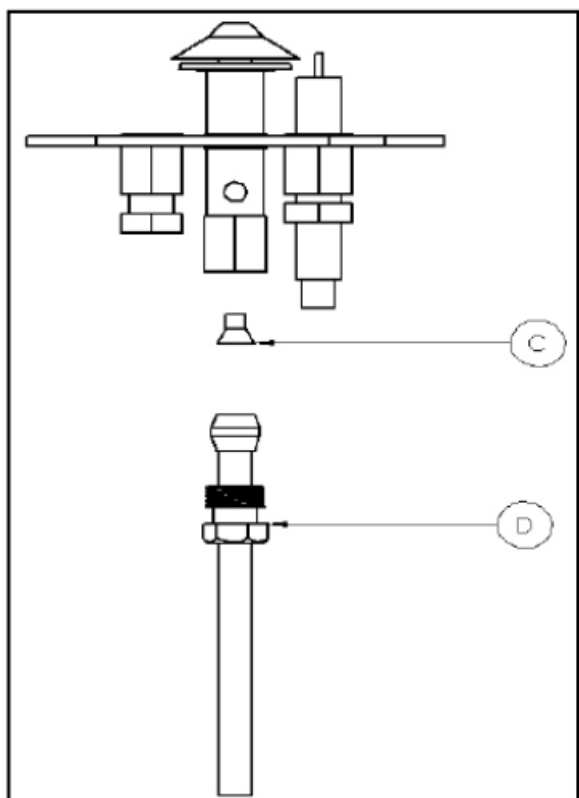
H. GÁZ CSATLAKOZTATÁSI ÁBRÁK



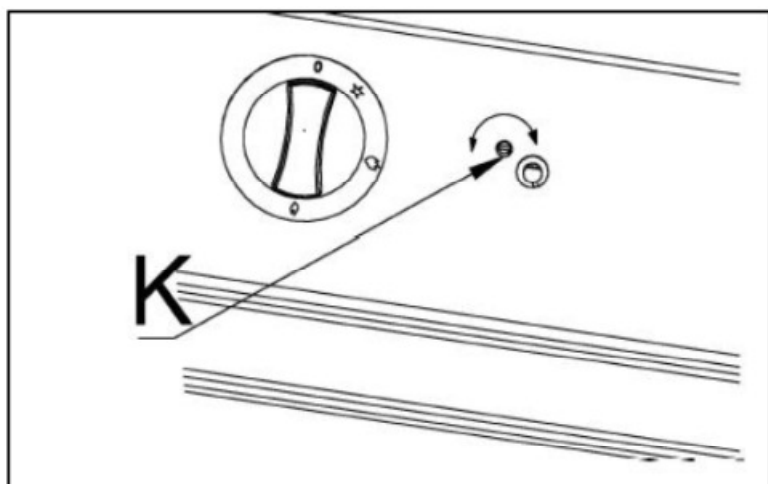
1. ábra



2. ábra

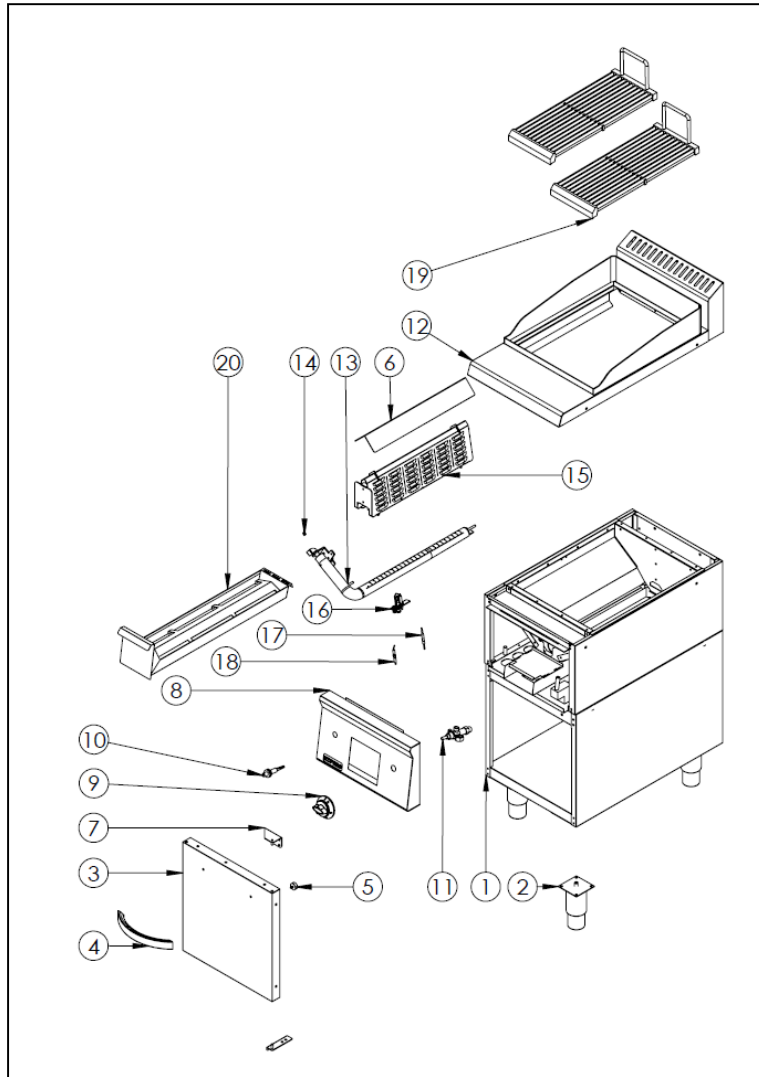


3. ábra



4. ábra

I. ALKATRÉSZ LISTA - ROBBANTOTT RAJZ EMP.7LG010-S



EMP.7LG010-S		
SZÁM	TERMÉK NEVE	TERMÉK KÓD
1	ALAP KERET	Y.EMP.7LG010.1001
2	LÁBAK	Y.EMP.7LG010.1002
3	AJTÓ	Y.EMP.7LG010.1003
4	FOGANTYÚ	Y.EMP.7LG010.1004
5	MÁGNES	Y.EMP.7LG010.1005
6	ZSANÉR	Y.EMP.7LG010.1006
7	LÁNGFOGÓ FÉM LEMEZ	Y.EMP.7LG010.1007
8	PANEL	Y.EMP.7LG010.1008
9	KAPCSOLÓ	Y.EMP.7LG010.1009
10	GYÚJTÓ	Y.EMP.7LG010.1010
11	GÁZ SZELEP	Y.EMP.7LG010.1011
12	FELSŐ BURKOLAT	Y.EMP.7LG010.1012
13	ÉGŐSZERKEZET	Y.EMP.7LG010.1013
14	INJEKTOR	Y.EMP.7LG010.1014
15	GYÚJTÓSZERKEZET	Y.EMP.7LG010.1015
16	ŐRLÁNG	Y.EMP.7LG010.1016
17	TERMOELEM	Y.EMP.7LG010.1017
18	SZIKRA GYÚJTÓ	Y.EMP.7LG010.1018
19	GRILL RÁCS	Y.EMP.7LG010.1019
20	FIÓK	Y.EMP.7LG010.1020

EMP.7LG020-S, EMP.7LG030-S

SZÁM	TERMÉK NEVE	TERMÉK KÓD	TERMÉK KÓD
1	ALAP KERET	Y.EMP.7LG020.1001	Y.EMP.7LG030.1001
2	LÁBAK	Y.EMP.7LG020.1002	Y.EMP.7LG030.1002
3	AJTÓ	Y.EMP.7LG020.1003	Y.EMP.7LG030.1003
4	FOGANTYÚ	Y.EMP.7LG020.1004	Y.EMP.7LG030.1004
5	MÁGNES	Y.EMP.7LG020.1005	Y.EMP.7LG030.1005
6	ZSANÉR	Y.EMP.7LG020.1006	Y.EMP.7LG030.1006
7	LÁNGFOGÓ FÉM LEMEZ	Y.EMP.7LG020.1007	Y.EMP.7LG030.1007
8	PANEL	Y.EMP.7LG020.1008	Y.EMP.7LG030.1008
9	KAPCSOLÓ	Y.EMP.7LG020.1009	Y.EMP.7LG030.1009
10	GYÚJTÓ	Y.EMP.7LG020.1010	Y.EMP.7LG030.1010
11	GÁZ SZELEP	Y.EMP.7LG020.1011	Y.EMP.7LG030.1011
12	FELSŐ BURKOLAT	Y.EMP.7LG020.1012	Y.EMP.7LG030.1012
13	ÉGŐSZERKEZET	Y.EMP.7LG020.1013	Y.EMP.7LG030.1013
14	FELSŐ LÁNGFOGÓ FÉM LEMEZ	Y.EMP.7LG020.1014	Y.EMP.7LG030.1014
15	INJEKTOR	Y.EMP.7LG020.1015	Y.EMP.7LG030.1015
16	GYÚJTÓSZERKEZET	Y.EMP.7LG020.1016	Y.EMP.7LG030.1016
17	ÖRLÁNG	Y.EMP.7LG020.1017	Y.EMP.7LG030.1017
18	TERMOELEM	Y.EMP.7LG020.1018	Y.EMP.7LG030.1018
19	SZIKRA GYÚJTÓ	Y.EMP.7LG020.1019	Y.EMP.7LG030.1019
20	GRILL RÁCS	Y.EMP.7LG020.1020	Y.EMP.7LG030.1020
21	FIÓK	Y.EMP.7LG020.1021	Y.EMP.7LG030.1021

EMP.7LG020-S

EMP.7LG030-S

