

## HASZNÁLATI ÚTMUTATÓ



### GÁZÜZEMŰ OLAJSÜTŐK

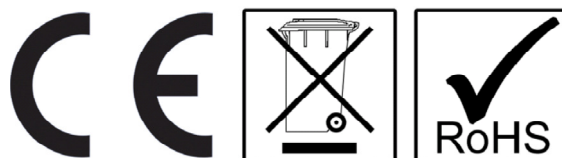
EMP.6FG010, EMP.6FG020,

EMP.7FG010, EMP.7FG020,

EMP.7FG010-S, EMP.7FG020-S



Olvassa el és a készülék közelében őrizze meg jelen  
használati útmutatót.



Importőr: Vendi Hungária Kft.

Szervizbejelentés: a [www.vendi.hu](http://www.vendi.hu) weboldalon vagy a 74/510-054 106 telefonon.

## A. ÁLTALÁNOS INFORMÁCIÓ

Mielőtt beszerezne a készüléket, gondosan olvassa el a működési és karbantartási utasításokat. A helytelen beszerelés illetve az alkatrészek helytelen cseréje károsíthatja a terméket vagy testi sérülést okozhat. Ezekért a károkért a cégünk nem vállal felelősséget, valamint azért sem, ha a készüléket szándékosan vagy gondatlanságból megkárosítják illetve ha nem tartják be az utasításokat és szabályozásokat valamint amiatt sem, ha nem megfelelő csatlakoztatásokat használnak. A készülékbe való nem megfelelő beavatkozás a garanciát megszünteti.

1. A jelen használati utasítást biztonságos helyen kell tartani a későbbi tanulmányozás céljából.

2. A beszerelést az adott ország rendelkezései és biztonsági szabályai szerint kell elvégezni, szakképzett személyzet által.

3. A készüléket képzett személy használhatja.

4. Kérjük azonnal kapcsolja ki a készüléket, amennyiben helytelen működést vagy hibát tapasztal. A készüléket csak engedéllyel rendelkező szerviz személyzete végezheti. Kérjük igényeljen eredeti alkatrészeket.

## A1 TERMÉK LEÍRÁS

\*A professzionális elektromos olajsütők, amelyek nagy hatékonyságot biztosítanak, nagykonyhai használatra tervezték.

Termék kód	Méret (mm)	Súly (kg)	Csomagolás méretei (mm)
EMP.6FG010	400x635x285	25	490x710x580
EMP.6FG020	800x635x285	32	840x700x550
EMP.7FG010	400x730x850	63	480x800x1020
EMP.7FG020	800x730x850	96	830x800x1020
EMP.7FG010-S	400x730x285	23	480x800x580
EMP.7FG020-S	800x730x285	51	830x800x580

Technikai információk

Termék kód	Gáz teljesítmény (NG)	Gáz teljesítmény (LPG)	Teljesítmény (kW)	Kapacitás (liter)
EMP.6FG010	0,74 m <sup>3</sup> /h	0,39 kg/h	7	10
EMP.6FG020	1,78 m <sup>3</sup> /h	0,78 kg/h	14	2 x 10
EMP.7FG010	0,70 m <sup>3</sup> /h	0,52 kg/h	10,5	18
EMP.7FG020	0,70 m <sup>3</sup> /h	1,05 kg/h	21	2 x 18
EMP.7FG010-S	1,2 m <sup>3</sup> /h	0,90 kg/h	12	12
EMP.7FG020-S	2,4 m <sup>3</sup> /h	1,80 kg/h	24	2 x 12

## A3 SZÁLLÍTÁS

\*A készüléket kézzel lehet mozgatni egyik helyről a másikra. Ne törje össze és ne ejtse le a készüléket szállítás közben.

## A4 KICSOMAGOLÁS

\*Kérjük, hogy az adott ország biztonsági előírásai és szabályai szerint csomagolja ki és távolítsa el a csomagolást. Azok a részek, amelyek érintkezésbe kerülnek az élelmiszerrel, rozsdamentes acélból készülnek. Az összes műanyag rész jelöléssel van ellátva.

\*Kérjük ellenőrizze, hogy a készülék összes részét és alkatrészét leszállították, és hogy ezek szállítás során megsérültek-e.

## B. BESZERELÉS

\*Kérjük helyezze a terméket egy vízszintes és szilárd felületre és tegye meg a szükséges lépéseket annak érdekében, hogy a készülék ne dőlhessen el.

\*A szerelő, aki elvégzi a beszerelést és a készülék szervizét, szakképzettséggel kell rendelkezzen és a cég által kibocsátott beszerelési és szerelési engedéllyel kell rendelkezzen.

\*A gázvezetékhez történő csatlakoztatást engedéllyel rendelkező személy végezheti.

\*A helyiség, ahova a készüléket elhelyezik, elegendő levegő ellátással és szellőztető nyílással kell rendelkezzen.

**!**A készüléket helyesen kell csatlakoztatni az adott ország nemzeti gáz szabványoknak és a helyi rendelkezéseknek megfelelően.

\*A készülék gázcsatlakoztatási helyeit G címkével jelöltük a készüléken.

\*A gázvezetékhez való csatlakoztatást megfelelő átmérőjű, flexibilis, fém csővezetékkel és gömb alakú szeleppel kell elvégezni. A gömb alakú szelepet olyan helyre kell szerelni, ami távol van a hőforrásoktól és amit el lehet érni veszély esetén. A gázvezetékhez való csatlakoztatást követően ellenőrizni kell az esetleges gázszivárgást.

\*A készülék információs tábláján található adatok szerint a gázt és a nyomást be kell állítani. Ha a gáz típusa nem felel meg a készüléknek, el kell végezni az átalakítást az adott gáztípusnak megfelelően **(Esemény: G)**

\*Ha a helyiség, ahova a szekrényes gáztűzhelyt elhelyezik, nem gyúlékony hőszigeteléssel van ellátva, a készülékek közötti távolságnak 5 cm-nek kell lennie. Más esetben ennek a távolságnak legalább 20 cm-nek kell lennie. A készüléket nem lehet kéménynyílás illetve légszívó berendezés alatt használni.

### C. BIZTONSÁGI ELŐÍRÁSOK

\*Ne használja a készüléket nem megfelelően megvilágított helyiségben.

\*Ne nyúljon a mozgó alkatrészekhez miközben a készülék működik.

\*Ne szerelje be a készüléket olyan helyen, ahol gyúlékony vagy robbanásveszélyes anyagok találhatók.

\*Ne működtesse a készüléket amikor az üres.

\*Ne terhelje meg a készülék teherbírását jelentő kevesebb vagy több alapanyaggal.

\*Ne használja a készüléket megfelelő védőfelszerelés nélkül.

\*Ha bármilyen okból kifolyólag tűz vagy láng keletkezik a készülék környékén az összes gázszelepet és az elektromos ellátást zárja el és ezután használjon tűzoltó készüléket. Sosem használjon vizet a tűz oltásához.

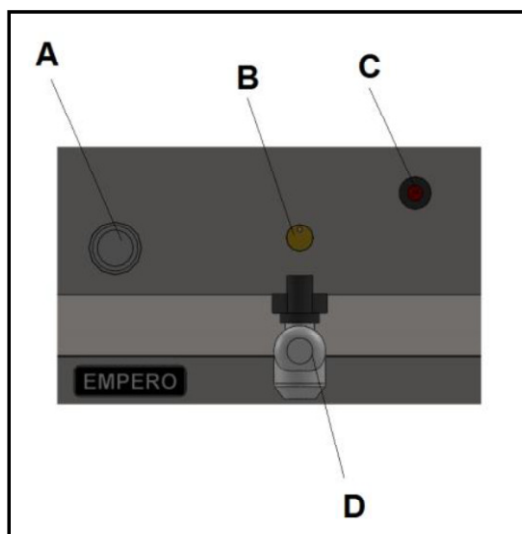
\*Az összes olyan meghibásodást, ami a földelés esetleges nem használata miatt keletkezik, a garancia nem fedezi.

\*Az olajszintnek nem szabad alacsonyabbak lennie, mint a minimum szint, máskülönben az olaj meggyulladhat.

\*Az olajszint nem lehet több, mint a maximum szint, máskülönben az olaj, ami kiömölhet az olajsütőből, tüzet okozhat.

\*Ne tegyen le nem csepegetett vagy fagyott élelmiszereket a forró olajba.

### D MŰKÖDTETÉS



#### \*Kontrol Panel;

**A** : Gáz elzáró

**B** : Kémlelő nyílás

**C** : Gyújtó

**D** : Vízelvezető szelep

#### \*Működtetés;

- Végezze el a gáz rendszerhez való csatlakoztatást a készülék mögöl a gáz típusának megfelelően attól függően, hogy propánbután gázzal vagy földgázzal kívánja működtetni a készüléket.
- Kapcsolja be a gáz szelepeket.
- Helyezze a szűrőt a készülék tartályába.
- Mielőtt működésbe hozza a sütőt,

- Bizonyosodjon meg, hogy az olaj leengedő szelep el van zárva.
- Emelje fel a fedelet és töltsön étolajat a tartályba. Figyeljen arra, hogy az olajsint a minimum és a maximum szint között legyen.
- Helyezze az összes gáz szelep csoportot a gyújtó helyzetbe. Nyomja meg a gombot és bizonyosodjon meg arról, hogy az őrláng csoport működik.
- Helyezze a sütni kívánt termékeket a kosárba és a kosarat a tartályba miközben az olaj melegszik.
- Sütés után kapcsolja a termosztátot a (0) helyzetbe és zárja el a gázt.
- Az olaj leeresztése előtt hagyja az olajat kihűlni.
- Ahhoz, hogy leeresse az olajat az olajsütőből csatlakoztassa a leeresztő csővezetékét az olaj szelephez, ami a készülék szekrényében található és engedje le az olajat.

## E. TISZTÍTÁS ÉS KARBANTARTÁS

### TISZTÍTÁS ÉS KARBANTARTÁS MINDEN HASZNÁLAT UTÁN

- Kapcsolja ki a gázt minden tisztítás előtt.
- Tisztítsa meg a készülék felületét egy nedves ruhadarabbal és króm felület fényesítővel.
- Ne használjon súrolószereket, mert ezek károsíthatják a készüléket.
- Ne tisztítsa a készüléket közvetlen vízsugárral, mivel az elektromos motor károsulhat.
- Miközben az olajsütő belsejét tisztítja, vegye ki a kosarakat és a szűrőt, amelyek a tartályban találhatók.

### IDŐSZAKOS TISZTÍTÁS ÉS KARBANTARTÁS

- A karbantartást szakképzettséggel rendelkező személy végezheti.
- Vannak olyan alkatrészek, amelyeket nem lehet karbantartani és meghibásodás esetén ezeket ki kell cserélni. Ezek az alkatrészek a következők; gáztartály, őrláng hőkapcsolói, a csapok, az égők, a gyújtószerkezetek és a gyújtókábel.
- Időről időre ellenőrizze a gáz csatlakoztató vezetékeket és hogyha valamelyik megrepedt vagy kilyukadt, cserélje ki.
- Időről időre szellőztesse ki a helyiséget, ahol a készülék található.

## F. HIBAELHÁRÍTÁS

<b>A KÉSZÜLÉK NEM MŰKÖDIK</b>	<ol style="list-style-type: none"> <li>1. Ellenőrizze, hogy a gázvezetékhez való csatlakoztatás megfelelő legyen.</li> <li>2. Ha a gáz nem jut el az őrlánghoz a készülék nem működik.</li> <li>3. Ellenőrizze, hogy a fűvókák rései akadálymentesek vagy nem.</li> <li>4. Ha gáz szökik el a gáz csővezetéken keresztül, például repedés vagy lyuk miatt, a készülék nem működik.</li> </ol>
<b>A KÉSZÜLÉK NEM SÜT MEGFELELŐEN</b>	<ol style="list-style-type: none"> <li>1. Ellenőrizze, hogy a megfelelő gáz beállítással működik a készülék.</li> <li>2. Ellenőrizze az olajsintet.</li> </ol>
<b>A KÉSZÜLÉK LEÁLL</b>	<ol style="list-style-type: none"> <li>1. Amikor gázszivárgás történik, ha van egy szolenoid gáz elzáró riasztó, a gáz ellátás leáll és a készülék nem működik. Szellőztesse ki a helyiséget, ahol a készülék található a szellőztető nyílás segítségével.</li> </ol>

Ha a sütés nem megfelelő minőségben történik vagy bármilyen biztonsági funkció nem működik, **Ne használja a készüléket.**

\*Ha ezek a problémák továbbra is fennállnak lépjen kapcsolatba az engedéllyel rendelkező szakszervizünkkel.

## G. FÚVÓKA CSERE ÉS GÁZ BEÁLLÍTÁS

### GÁZZAL MŰKÖDŐ OLajsütő ÉGŐ – FÚVÓKA CSERE TÁBLÁZAT

Gáz csoport	Gáz	6FG010	6FG020	7FG010 / S	7FG020 / S	
		Fűvóka□ mm	Fűvóka□ mm	Fűvóka□ mm	Fűvóka□ mm	
2	G20	1,4	1,4	1,2	1,2	
	G25	1,4	1,4	1,2	1,2	
3	G30	30 mbar	0,9	0,9	1,6	1,6
		50 mbar	0,9	0,9	1,6	1,6
	G31	37 mbar	0,9	0,9	1,6	1,6
		30 mbar	0,9	0,9	1,6	1,6

### Az égő fúvókájának cseréje;

1. Vegye le az égő bemeneténél található fúvókát egy megfelelő szerszámmal.
2. Cserélje az A fúvókát, figyelembe véve a táblázatban szereplő adatokat, egy megfelelő fúvókával. (1. ábra)
3. Állítsa be az égő bemenetet (F) kiengedve a 'B' anyacsavart és a szelepet előre-hátra mozgatva. (2. ábra)
4. Cserélje ki a C fúvókát a táblázat adatainak figyelembe vételével egy megfelelő fúvókával, ehhez elég kivenni a D szerelvényt és lefelé húzni a gázcsövet. (3. ábra)

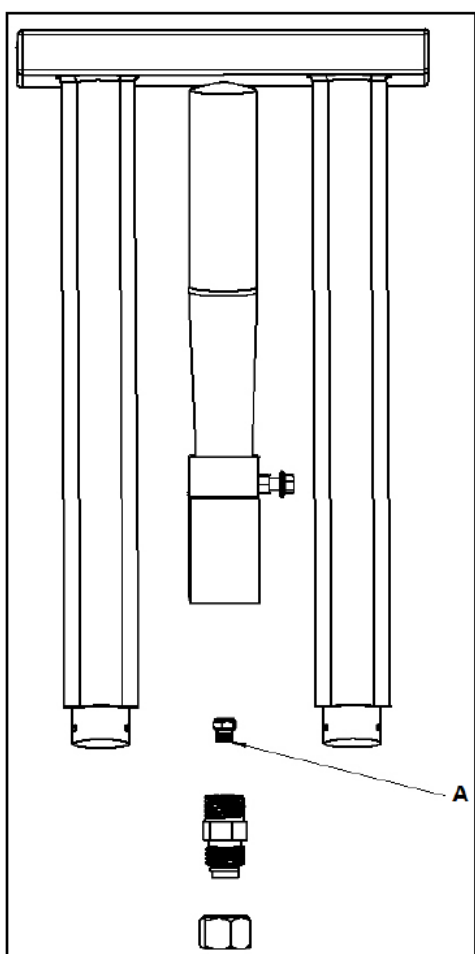


Image 1

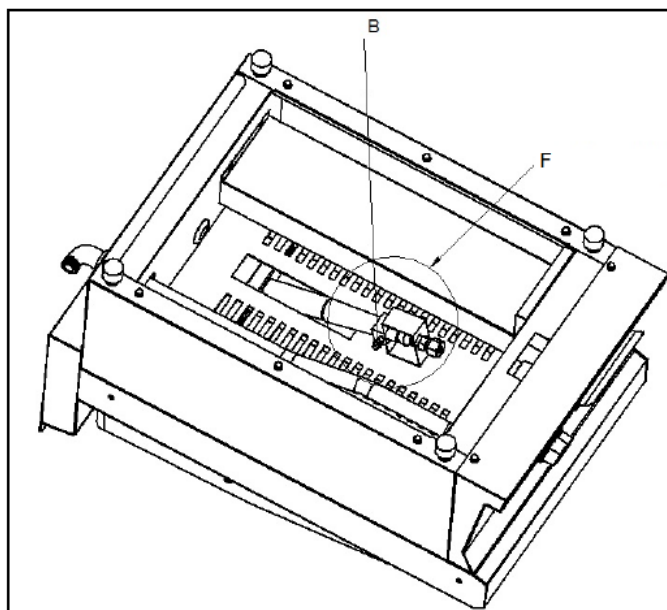


Image 2

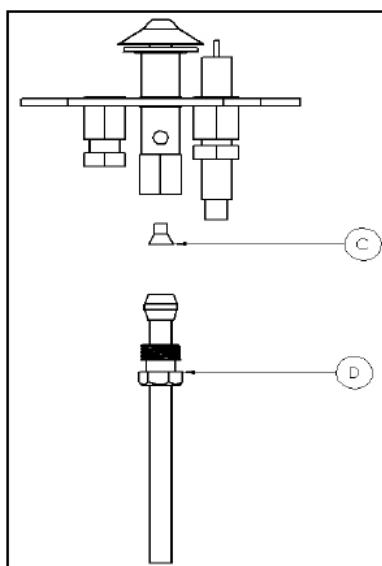


Image 3

### Garancia:

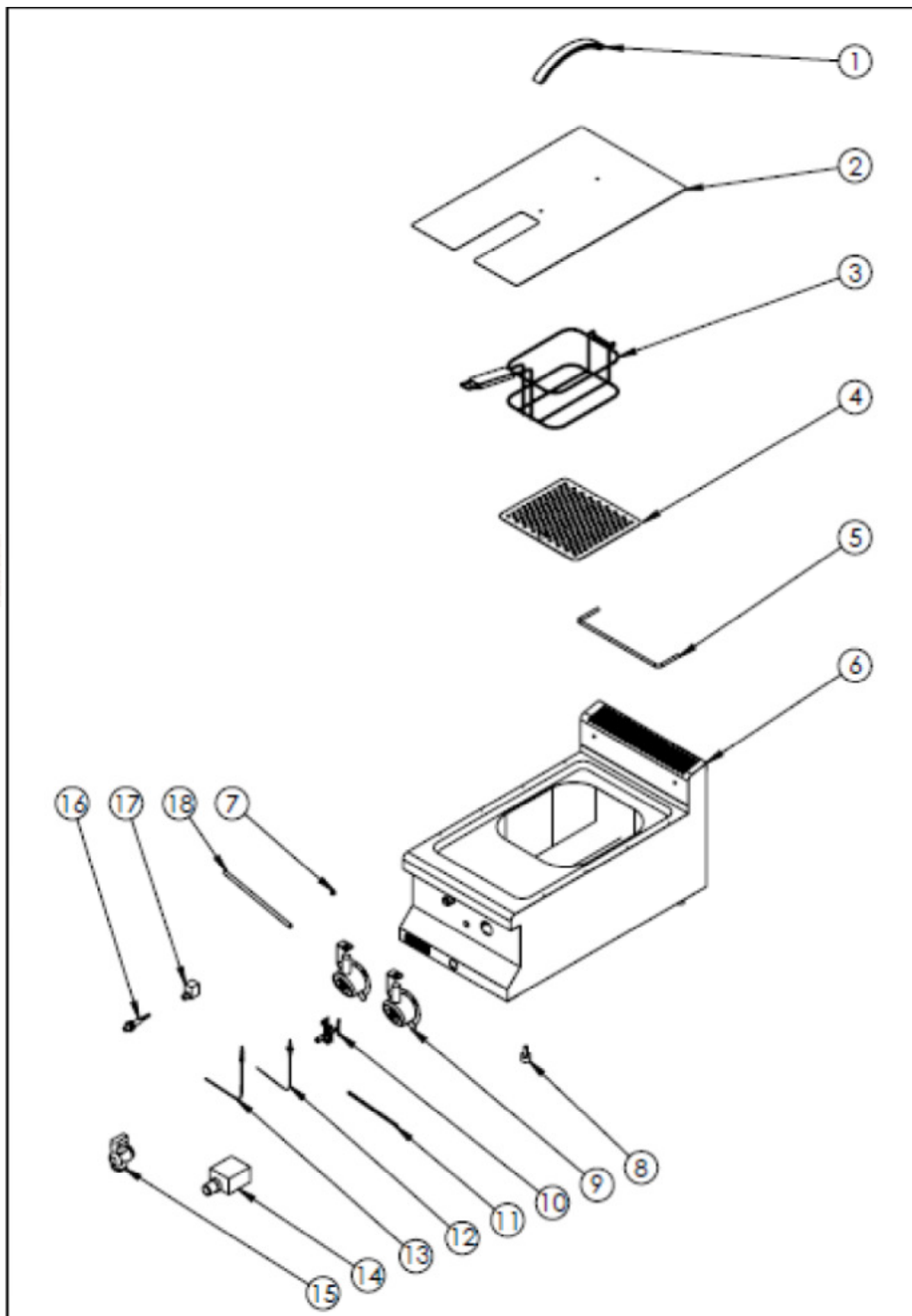
A vásárlás napjától számított 1 évig érvényes a garancia a berendezésre, a társaságunk által a garanciafüzetben és a weboldalunkon található üzleti feltételekben meghatározott garanciális feltételek betartása mellett.

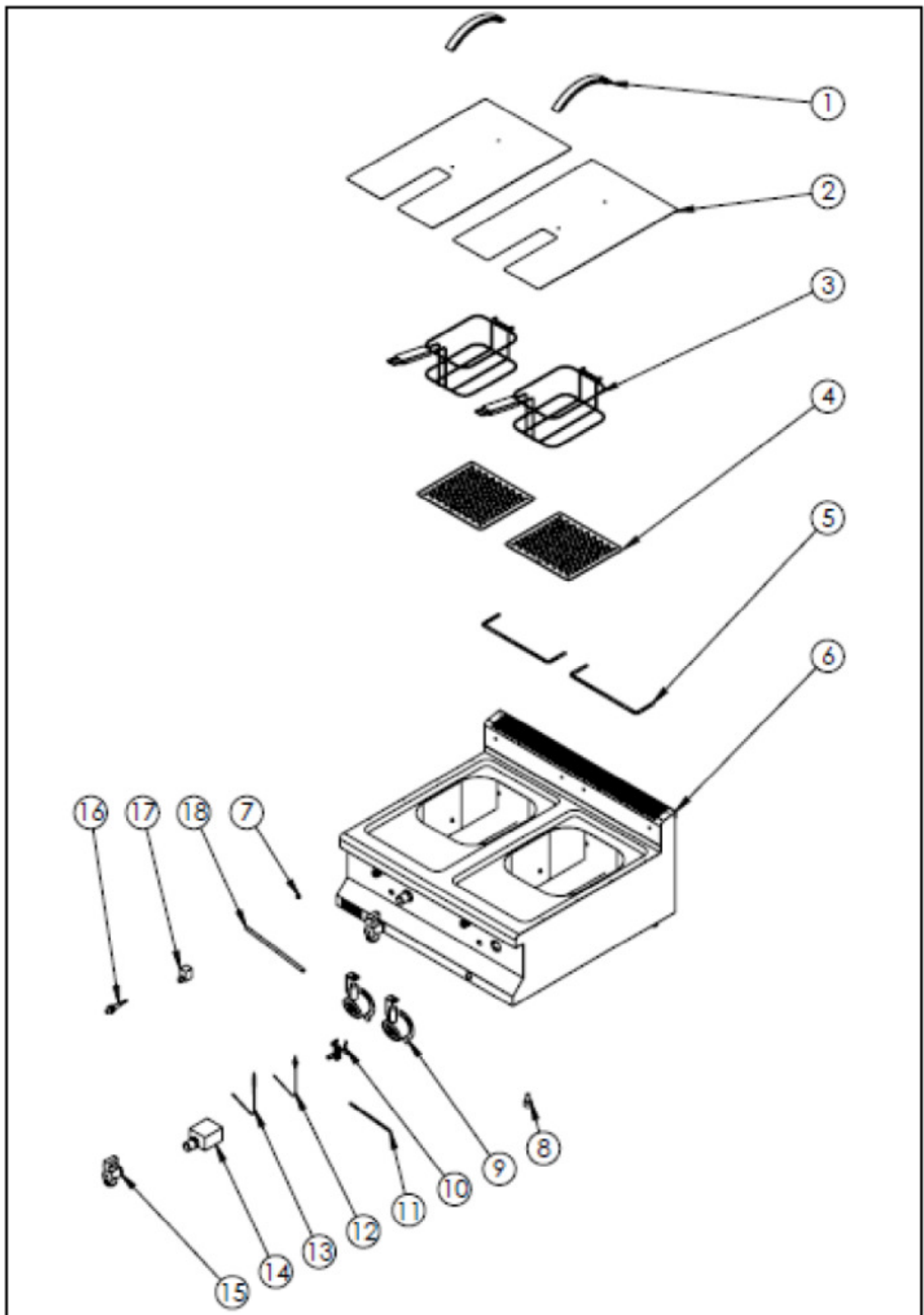
### Ártalmatlanítás, környezet

Élettartama végén, a készüléket az akkor hatályos előírásoknak és irányelveknek megfelelően ártalmatlanítsa.

A csomagoló anyagokat, mint fa, műanyag és papír, a megfelelő konténerbe helyezze!

E. ALKATRÉSZ LISTA ROBBANOTT RAJZ EMP.6FG010





EMP.6FG020

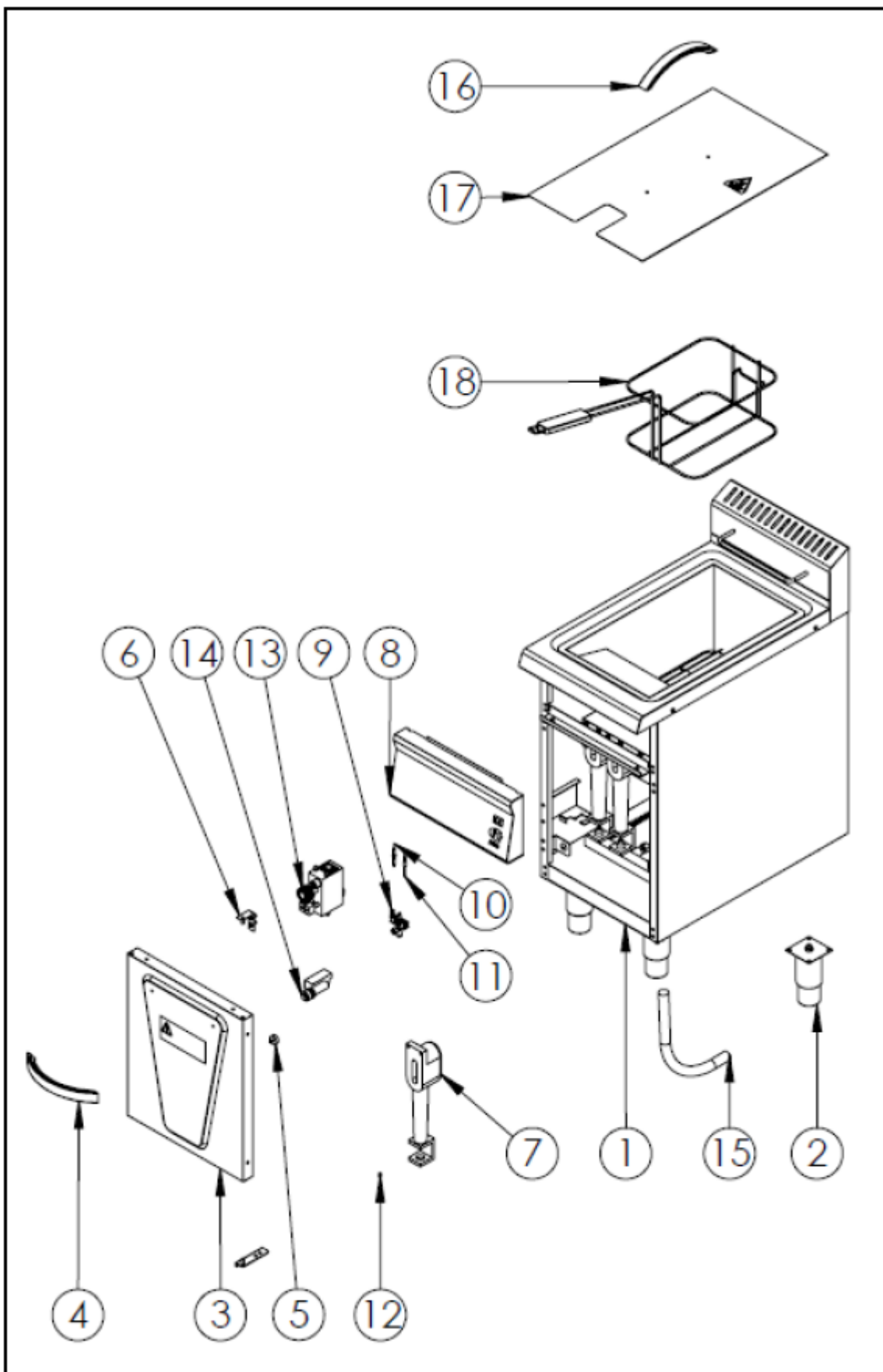
**TERMÉK KÓD: EMP.6FG010, EMP.6FG020**

<b>SZÁM</b>	<b>TERMÉK NEVE</b>	<b>TERMÉK KÓD</b>	<b>TERMÉK KÓD</b>
1	FOGANTYÚ	Y.EMP.6FG010.1001	Y.EMP.6FG020.1001
2	FEDÉL	Y.EMP.6FG010.1002	Y.EMP.6FG020.1002
3	KOSÁR	Y.EMP.6FG010.1003	Y.EMP.6FG020.1003
4	KOSÁR ALAP	Y.EMP.6FG010.1004	Y.EMP.6FG020.1004
5	KOSÁR BEAKASZTÓ NYÉL	Y.EMP.6FG010.1005	Y.EMP.6FG020.1005
6	ALAP KERET	Y.EMP.6FG010.1006	Y.EMP.6FG020.1006
7	FÚVÓKA CSOPORT	Y.EMP.6FG010.1007	Y.EMP.6FG020.1007
8	LÁBAK	Y.EMP.6FG010.1008	Y.EMP.6FG020.1008
9	ÉGŐ	Y.EMP.6FG010.1009	Y.EMP.6FG020.1009
10	ŐRLÁNG	Y.EMP.6FG010.1010	Y.EMP.6FG020.1010
11	ŐRLÁNG SPIRÁL TÖMLŐ	Y.EMP.6FG010.1011	Y.EMP.6FG020.1011
12	GYÚJTÓ KÁBEL	Y.EMP.6FG010.1012	Y.EMP.6FG020.1012
13	TERMO ELEM	Y.EMP.6FG010.1013	Y.EMP.6FG020.1013
14	GÁZ BLOKK	Y.EMP.6FG010.1014	Y.EMP.6FG020.1014
15	LEENGEDŐ CSŐ	Y.EMP.6FG010.1015	Y.EMP.6FG020.1015
16	GYÚJTÓ	Y.EMP.6FG010.1016	Y.EMP.6FG020.1016
17	HATÁROLÓ 230°	Y.EMP.6FG010.1017	Y.EMP.6FG020.1017
18	GYÚJTÓ SPIRÁL TÖMLŐ 60 CM	Y.EMP.6FG010.1018	Y.EMP.6FG020.1018

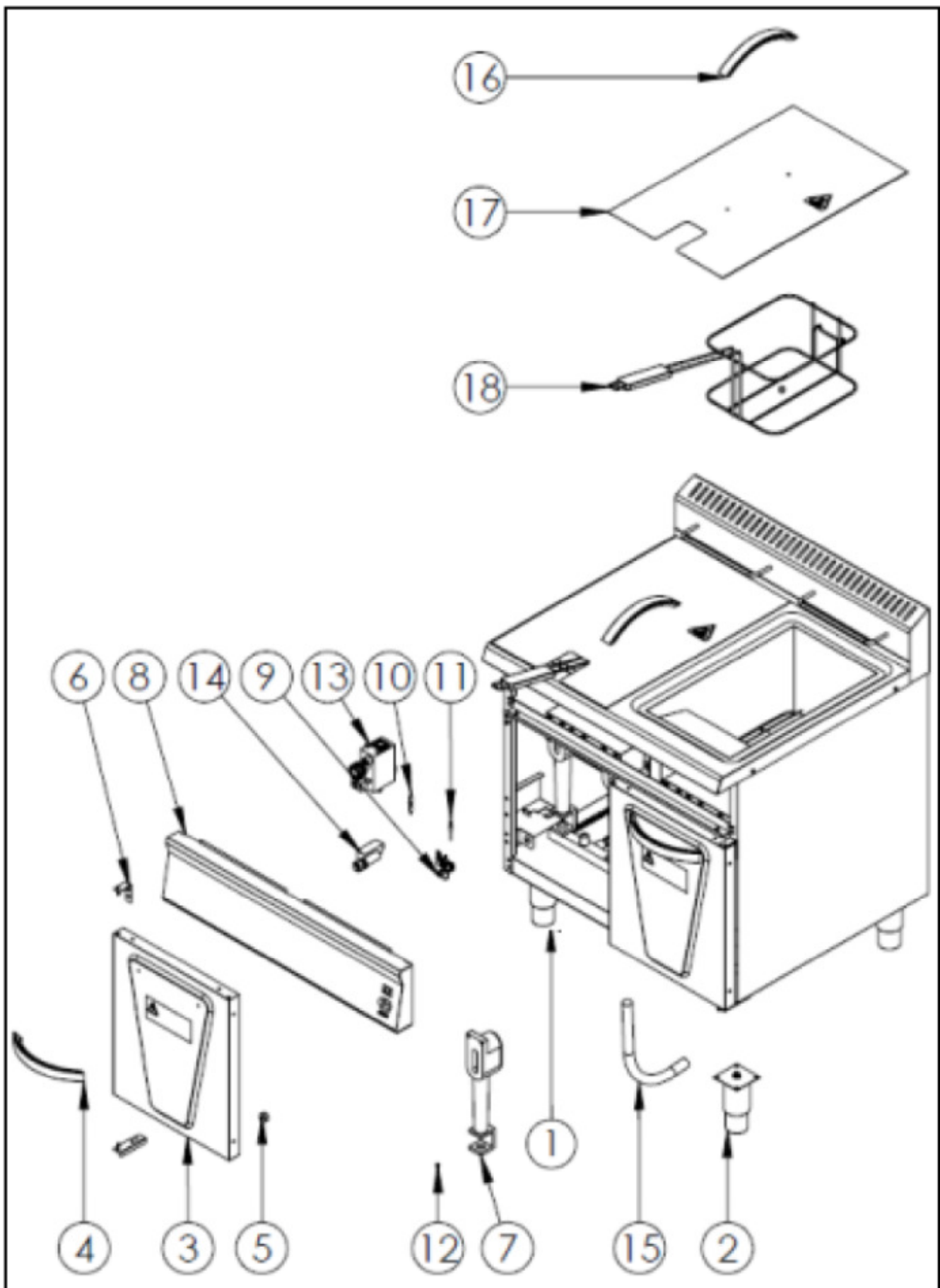
**TERMÉK KÓD: EMP.7FG010, EMP.7FG020**

<b>SZÁM</b>	<b>TERMÉK NEVE</b>	<b>TERMÉK KÓD</b>	<b>TERMÉK KÓD</b>
1	ALAP KERET	Y.EMP.7FG010.1001	Y.EMP.7FG020.1001
2	LÁBAK	Y.EMP.7FG010.1002	Y.EMP.7FG020.1002
3	FEDÉL	Y.EMP.7FG010.1003	Y.EMP.7FG020.1003
4	FOGANTYÚ	Y.EMP.7FG010.1004	Y.EMP.7FG020.1004
5	MÁGNES	Y.EMP.7FG010.1005	Y.EMP.7FG020.1005
6	ZSANÉR	Y.EMP.7FG010.1006	Y.EMP.7FG020.1006
7	ÉGŐ	Y.EMP.7FG010.1007	Y.EMP.7FG020.1007
8	PANEL	Y.EMP.7FG010.1008	Y.EMP.7FG020.1008
9	ŐRLÁNG	Y.EMP.7FG010.1009	Y.EMP.7FG020.1009
10	TERMO ELEM	Y.EMP.7FG010.1010	Y.EMP.7FG020.1010
11	GYÚJTÓ KÁBEL	Y.EMP.7FG010.1011	Y.EMP.7FG020.1011
12	FÚVÓKA CSOPORT	Y.EMP.7FG010.1012	Y.EMP.7FG020.1012
13	GÁZ BLOKK	Y.EMP.7FG010.1013	Y.EMP.7FG020.1013
14	GYÚJTÓ	Y.EMP.7FG010.1014	Y.EMP.7FG020.1014
15	LEENGEDŐ CSŐ	Y.EMP.7FG010.1015	Y.EMP.7FG020.1015
16	FOGANTYÚ	Y.EMP.7FG010.1016	Y.EMP.7FG020.1016
17	FEDÉL	Y.EMP.7FG010.1017	Y.EMP.7FG020.1017
18	KOSÁR	Y.EMP.7FG010.1018	Y.EMP.7FG020.1018





EMP.7FG010



EMP.7FG020