

# HASZNÁLATI ÚTMUTATÓ

## KOMBINÁLT HŰTŐ ÉS FAGYASZTÓ SZEKRÉNYEK

*A hűtőszejkények max. +25°C fokos és legfeljebb 60 % relatív páratartalomú környezetben biztosítják a megadott paramétereket!*

TÍPUSVÁLASZTÉK:

**SSN – 7 S ; SSN – 14 S ; SSN – 14 2/3 S ; SSN – 14 3/4 S  
ÉS EZEK INOX VÁLTOZATAIHOZ**

TARTALOM:

- |                           |                                |
|---------------------------|--------------------------------|
| 1. Rendeltetés            | 5. Felállítás                  |
| 2. Műszaki adatok         | 6. Üzembe helyezés             |
| 3. Üzemi hőfok beállítása | 7. Üzemeltetés és karbantartás |
| 4. Szállítás és mozgatás  | 8. Villamos kapcsolási rajz    |

### 1. RENDELTETÉS

- 1.1.** A hűtő szekrények pozitív hűtésű része (0 + 7°C) fóliába csomagolt hús, tejtermékek, stb., rövid idejű tárolására alkalmasak.
- 1.2.** A hűtő szekrények negatív hűtésű része (-18 –20 °C) fagyasztott termékek 0°C alatti hőfokon tárolására alkalmasak.

## 2. MŰSZAKI ADATOK

Típus	SSN - 7	SSN - 14	SSN-14 2/3	SSN-14 3/4
Méretetek [ mm ]:				
- hosszúság:	700	700	613	700
- szélesség.	800	855	855	855
- magasság:	2000	2000	2000	2000
Hűtőtér térfogata [Liter]:	2x320	630	480	630
Szekrény súlya [kg]:	130/ 140 INOX	110/125 / N	102/122 / N	120/130 / N
Hűtőközeg (freon)	lásd a gyári adattáblán			
Hűtőközeg menny.[kg]	lásd a gyári adattáblán			
Üzemi hőfok [°C]:	0÷+ 7; 18÷ -20	-1÷+7	-18÷ -16	-18÷-6
Áramellátás [V / Hz]:	230 / 50			
Kompresszor típusa:				
Teljesítményfelvétel [W]:	lásd a gyári adattáblán			
Ventilátor - telj. [W]:	lásd a gyári adattáblán			

## 3. ÜZEMI HŐFOK BEÁLLÍTÁSA

A készülékek termosztátjait gyárilag úgy állítjuk be, hogy a műszaki adatokban feltüntetett üzemi hőfoktartományban működjenek. Jelen használati útmutatóhoz mellékeljük a termosztátok gyártójának saját használati útmutatóját (típusok: EWDC 222; EWDC 232; ID971; ID 974).

## 4. SZÁLLÍTÁS ÉS MOZGATÁS

**A hűtőszekrényeket szállítani és mozgatni csakis üzemi (álló) helyzetükben szabad.**

## 5. FELÁLLÍTÁS

a) Felállítási hely:

- A hűtőszekrényt közvetlen napsugárzástól, egyéb sugárzó hőforrásoktól (radiátorok, kemencék, stb.) védeni kell.
- A hűtőszekrények 16 ÷25°C fokos és legfeljebb 60 % relatív páratartalomú környezetben biztosítja a megadott paramétereket, ami a "3" klíma-osztálynak felel meg.
- A felállítás helyén a hűtőszekrényt vízmértékkel szentezze.
- A hűtőszekrény körül a levegő mozgását áruval, egyéb tárgyakkal ne akadályozza.

b) Felállítási helyigény:

- A megfelelő levegőzés (szellőzés) érdekében, a hűtőszekrény a faltól legalább 150 mm távolságra állítsa fel.

## 6. ÜZEMBE HELYEZÉS

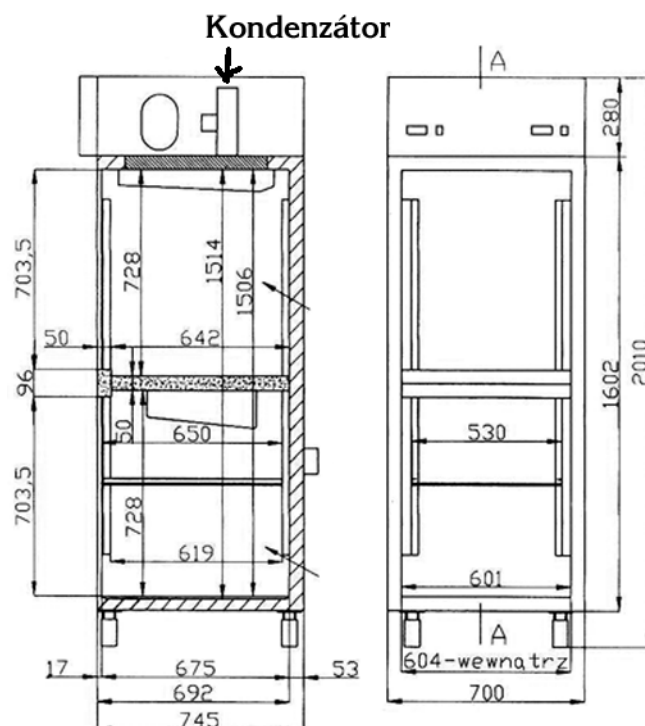
MIELŐTT A HŰTŐSZEKRENYT ÜZEMBE HELYEZNE, GYŐZŐDJÖN MEG ARRÓL, HOGY VILLAMOS PARAMÉTEREI MEGFELELNEK A HÁLÓZAT JELLEMZŐINEK, ill. A FELÁLLÍTÁSI HELYRE ÉRVÉNYES HATÓSÁGI ELŐÍRÁSOKNAK.

- Ellenőrizze a hálózati feszültség és frekvencia egyezését a gép adattábláján feltüntetett adatokkal.
- Első üzembe helyezés előtt a hűtőszekrényt gondosan takarítsa ki.

## 7. ÜZEMELTETÉS ÉS KARBANTARTÁS

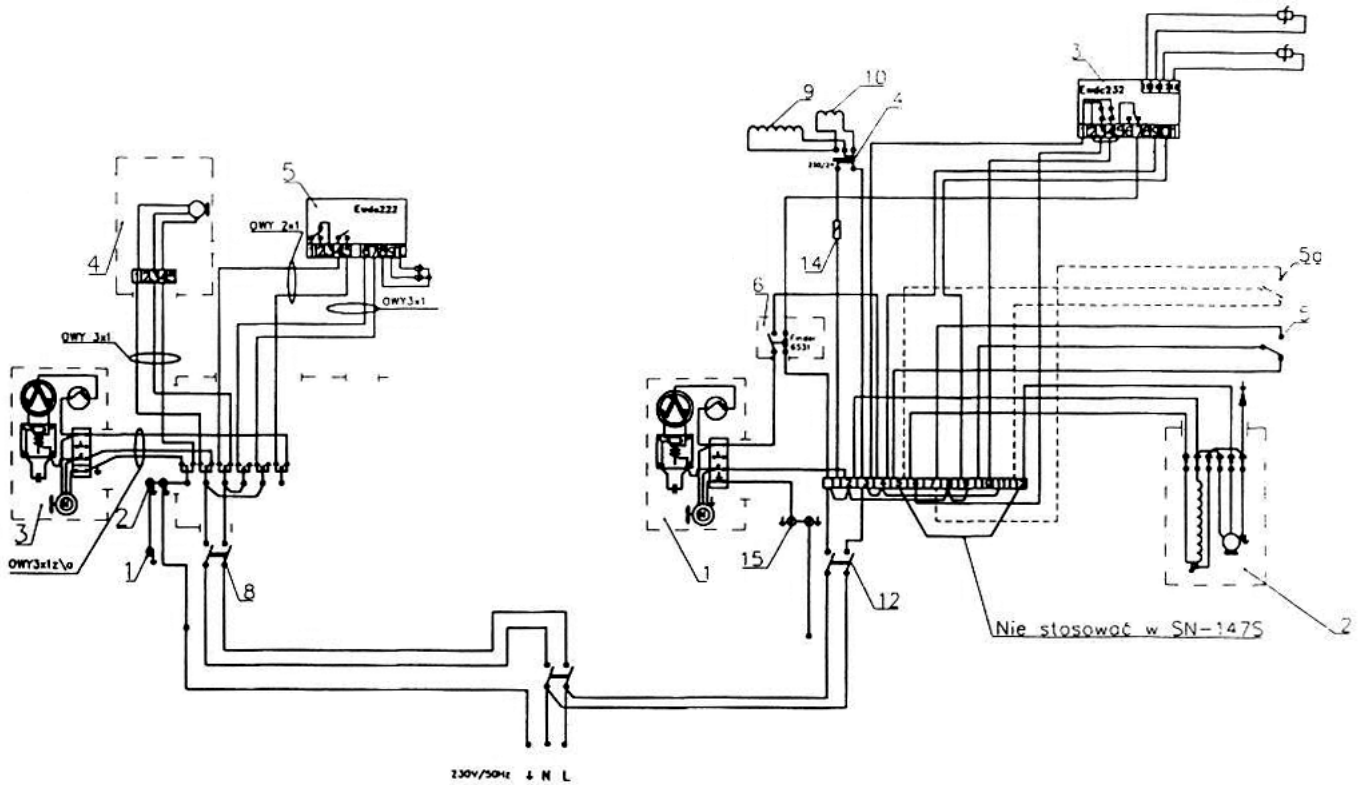
A felhasználó számára előnyös megfogadni az alábbi ajánlásokat:

- A polcot ne terhelje túl (lásd a műszaki adatokat).
- Feltöltés: a fagyasztó szekrényeket az üres szekrény üzemi hőfokra történő lehűtését követően tölts fel, azonos hőfokra lehűtött áruval.
- Ne rakja az árut a levegő keringetése szempontjából fontos helyekre. (Az árutételek között hagyjon réseket a levegő számára.)
- A párologtató jégtelenítése automatikus. Ne feledje el a jégtelenítésből keletkezett vizet a tálcából rendszeres időközönként kiüríteni.
- Hűtőszekrények takarítása (Takarítás előtt a hűtőt válassza le a villamos hálózatról.)
  - Célszerű a hűtőszekrényeket gyakran takarítani.
  - Takarításhoz használjon langyos vizet és savmentes tisztítószer.
  - A lemosott felületeket puha ronggyal törölje szárazra.
  - **A kondenzátor külső felületéről (porszívóval, ecsettel) havonta takarítsa le a port. (Lásd a mellékelt rajzot.)**
- FONTOS TUDNIVALÓ:**  
**A hűtőkön a felhasználó saját hatáskörében végzett javítás vagy egyéb beavatkozás a gyártó garanciájának elvesztését eredményezi. Mindenféle javítást kizárólag a szervizelésre jogosult személyek végezhetnek.**



## 8. VILLAMOS KAPCSOLÁSI RAJZ

Típusok: **SSN - 7 , SSN - 14**



- 1. Váz;
- 2. Test;
- 3. Hűtő aggregát (kompresszor);
- 4. Kondenzátor és ventilátor;

- 5. Termosztát
- 8. Fő kapcsoló

- 1. Hűtő aggregát (kompresszor);
- 2. Kondenzátor és ventilátor;
- 3. Termosztát
- 4. Transzformátor
- 5. Ajtó kapcsolója;
- 5a. Ajtó kapcsolója (SSN-14)

- 6.
- 9.
- 10.
- 12. Fő kapcsoló
- 14.
- 15.