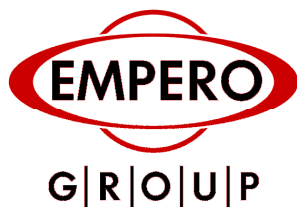


# HASZNÁLATI ÚTMUTATÓ

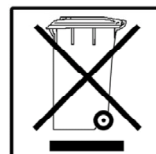
## GÁZTŰZHELY SÜTŐVEL

**EMP.9KG.021**

0



**Olvassa el, és a készülék közelében  
őrizze meg jelen használati útmutatót.**



Importőr: Vendi Hungária Kft.

Szervizbejelentés: a [www.vendi.hu](http://www.vendi.hu) weboldalon vagy a 74/510-054 106 telefonon.

A ÁLTALÁNOS INFORMÁCIÓ

Mielőtt beszerezne a készüléket, gondosan olvassa el a működési és karbantartási utasításokat. A helytelen beszerelés illetve az alkatrészek helytelen cseréje károsíthatja a terméket vagy testi sérülést okozhat. Ezekért a károkért a cégünk nem vállal felelősséget, valamint azért sem, ha a készüléket szándékosan vagy gondatlanságból megkárosítják illetve ha nem tartják be az utasításokat és szabályozásokat valamint amiatt sem, ha nem megfelelő csatlakoztatásokat használnak. A készülékbe való nem megfelelő beavatkozás a garanciát megszünteti.

1. A jelen használati utasítást biztonságos helyen kell tartani a későbbi tanulmányozás céljából.

2. A beszerelést az adott ország rendelkezései és biztonsági szabályai szerint kell elvégezni, szakképzett személyzet által.

3. A készüléket képzett személy használhatja.

4. Kérjük, azonnal kapcsolja ki a készüléket, amennyiben helytelen működést vagy hibát tapasztal. A készüléket csak engedéllyel rendelkező szerviz személyzete végezheti. Kérjük igényeljen eredeti alkatrészeket.

A1 TERMÉK LEÍRÁS

\* A professzionális gáztűzhely sütővel, ami nagy hatékonyságot biztosít, nagykonyhai használatra tervezték.

Termék kód	Méretek (mm)	Súly (kg)	Csomagolás méretei (mm)
EMP.9KG.021	1000x1000x850	155	1050x1050x1020

A2 MŰSZAKI INFORMÁCIÓ

Termék kód	Modell	Teljesítmény (KW)	Gáz fogyasztás (Földgáz)	Gáz fogyasztás (LPG)	Kapacitás
EMP.9KG.021	4 Égős Gáztűzhely + sütő	40	5 m³/h	-	2 x GN2/1

A3 SZÁLLÍTÁS

\*A készüléket nem lehet kézzel elmozdítani egyik helyről a másikra. Raklapon lehet szállítani targonca segítségével.

A4 KICSOMAGOLÁS

\* Kérjük, hogy az adott ország biztonsági előírásai és szabályai szerint csomagolja ki és távolítsa el a csomagolást. Azok a részek, amelyek érintkezésbe kerülnek az élelmiszerrel, rozsdamentes acélból készülnek. Az összes műanyag rész jelöléssel van ellátva.

\* Kérjük ellenőrizze, hogy a készülék összes részét és alkatrészét leszállították, és hogy ezek szállítás során megsérültek-e.

B BESZERELÉS

\* Kérjük helyezze a terméket egy vízszintes és szilárd felületre és tegye meg a szükséges lépéseket annak érdekében, hogy a készülék ne dőlhessen el.

\* A szerelő, aki elvégzi a beszerelést és a készülék szervizét, szakképzettséggel kell rendelkezzen és a cég által kibocsátott beszerelési és szerelési engedéllyel kell rendelkezzen.

\*A gázvezetékhez történő csatlakoztatást engedéllyel rendelkező személy végezheti.

\*A helyiség, ahova a készüléket elhelyezik, elegendő levegő ellátással és szellőztető nyílással kell rendelkezzen.

\*A készüléket helyesen kell csatlakoztatni az adott ország nemzeti gáz szabványoknak és a helyi rendelkezéseknek megfelelően.

\*A készülék gázcsatlakoztatási helyeit G címkével jelöltük a készüléken.

\*A gázvezetékhez való csatlakoztatást megfelelő átmérőjű, flexibilis, fém csővezetékekkel és gömb alakú szeleppel kell elvégezni. A gömb alakú szelepet olyan helyre kell szerelni, ami távol van a hőforrásoktól és amit el lehet érni veszély esetén. A gázvezetékhez való csatlakoztatást követően ellenőrizni kell az esetleges gázszivárgást.

\*A készülék információs tábláján található adatok szerint a gázt és a nyomást be kell állítani. Ha a gáz típusa nem felel meg a készüléknek, el kell végezni az átalakítást az adott gáz típusnak megfelelően (**Esemény:G**)

\*Ha a helyiség, ahova a szekrényes gáztűzhelyt elhelyezik, nem gyúlékony hőszigeteléssel van ellátva, a készülékek közötti távolságnak 5 cm-nek kell lennie. Más esetben ennek a távolságnak legalább 20 cm-nek kell lennie. A készüléket nem lehet kéménynyílás illetve légelszívó berendezés alatt használni.

## C BIZTONSÁGI ELŐÍRÁSOK

\* Ne használja a készüléket nem megfelelően megvilágított helyiségben.

\* Ne nyúljon a mozgó alkatrészekhez miközben a készülék működik.

\* Ne szerelje be a készüléket olyan helyen, ahol gyúlékony vagy robbanásveszélyes anyagok találhatók.

\* Ne működtesse a készüléket amikor az üres.

\* Ne terhelje meg a készülék teherbírását jelentő kevesebb vagy több alapanyaggal.

\* Ne használja a készüléket megfelelő védőfelszerelés nélkül.

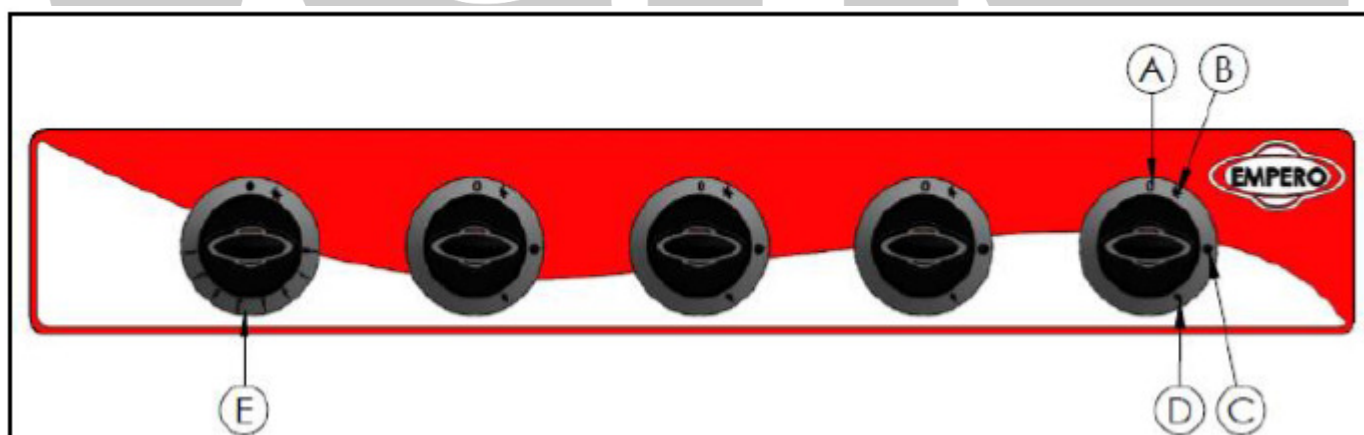
\*Ha bármilyen okból kifolyólag tűz vagy láng keletkezik a készülék környékén az összes gázszelepet és az elektromos ellátást zárja el és ezután használjon tűzoltó készüléket. Sosem használjon vizet a tűz oltásához.

\*Amennyiben gázszivárgás tapasztalható a készüléknél semmiképpen sem használjon tüzet vagy elektromosságot.

\*Ne használja a sütőt, amennyiben a hátsó kémény nincs a helyén vagy el van zárva.

\*Semmiképpen sem használjon lángot a szivárgások ellenőrzéséhez.

## D MŰKÖDTETÉS



**A** : KIKAPCSOLT helyzet

**B** : Gyújtó helyzet

**C** : Teljes láng

**D** : Fél láng

**E** : Sütő termosztát

### \*Működtetés;

• A gáz típusától függően végezze el a gázcsatlakozást a készülék hátoldalán, mivel a készüléket PB gázzal, és földgázzal is lehet működtetni.

• Fordítsa el a gázcsapokat.

• Nyomja meg a gáz grill gombot és fordítsa az őrláng helyzetbe.

- Ahhoz, hogy a hőkapcsoló felmelegedhessen, tartsa benyomva a gombot, miután az őrláng meggyulladt.
- A kívánt hőmérséklethez kapcsolja a takaré-, vagy a teljes lángot.
- Nyomja meg a gombot az őrláng helyzetben, mielőtt begyújtana az első alkalommal, hogy eltávolítsa a levegőt a gáz szerelvényekből.
- Az égőnek elsődleges és másodlagos égéssel, és magas égési hatékonysággal rendelkezik. Ezen felül környezetkímélő, és megfelel a széndioxid és szénmonoxid kibocsátás világszabadalmainak.

**\*A sütő működtetése;**

- Vegye la a sütő elülső fémlapját.
- Helyezze a gombot őrláng pozícióba, mielőtt meggyújtaná a lángot
- Ahhoz, hogy a hőkapcsoló felmelegedhessen, tartsa benyomva a gombot, miután az őrláng meggyulladt.
- Állítsa be a hőfokot a gomb balra fordításával (0-300) a gombon levő skála szerint
- Az égőnek elsődleges és másodlagos égéssel, és magas égési hatékonysággal rendelkezik. Ezen felül környezetkímélő, és megfelel a széndioxid és szénmonoxid kibocsátás világszabadalmainak.

**E TISZTÍTÁS ÉS KARBANTARTÁS**

**□□ TISZTÍTÁS ÉS KARBANTARTÁS MINDEN HASZNÁLAT UTÁN**

- Kapcsolja ki a gázt minden tisztítás előtt.
- Tisztítsa meg a készülék felületét egy nedves ruhadarabbal és króm felület fényesítővel.
- Ne használjon súroló szereket, mivel ezek káros anyagokat tartalmazhatnak.
- Ne mossa a készüléket vízszaggárral.
- Ne tisztítsa a készüléket olyan anyagokkal, amelyek károsíthatják a krómozott felületeket.
- Mossa meg a rácsokat forró vízzel és szárítsa meg azokat minden használat után.

**□□ IDŐSZAKOS TISZTÍTÁS ÉS KARBANTARTÁS**

- A karbantartást szakképzettséggel rendelkező személy végezheti.
- Vannak olyan alkatrészek, amelyeket nem lehet karbantartani és meghibásodás esetén ezeket ki kell cserélni. Ezek az alkatrészek a következők; gáztartály, őrláng hőkapcsolói, a csapok, az égők, a gyújtószerkezetek és a gyújtókábel.
- Időről időre ellenőrizze a gázcsatlakoztató vezetékeket és hogyha valamelyik megrepedt vagy kilyukadt, cserélje ki.
- Időről időre szellőztesse ki a helyiséget, ahol a készülék található.

**F HIBAEELHÁRÍTÁS**

<b>A KÉSZÜLÉK NEM MŰKÖDIK</b>	1. Ellenőrizze, hogy a gáz csatlakoztatást elvégezték. 2. Ha a gáz nem jut el az őrlánghoz a készülék nem működik. 3. Ha gázszivárgás van a gázvezetéken egy repedés vagy lyuk miatt, a gázkészülék nem működik.
<b>A HÚS NEM SŰL MEG MEGFELELŐEN</b>	1. Ellenőrizze, hogy a készülék a megfelelő gáz beállítással működik.
<b>A KÉSZÜLÉK LEÁLL</b>	1. A gáz ellátás automatikusan leáll, amikor a láng kialszik mivel a gázcsap egy biztonsági szeleppel van ellátva. Ebben az esetben a készülék nem működik. 2. Amikor gázszivárgás történik, ha van egy szolenoid gáz elzáró riasztó, a gáz ellátás leáll és a készülék nem működik. Szellőztesse ki a helyiséget, ahol a készülék található a szellőztető nyílás segítségével.

Ha a szekrényes gáztűzhellyel főzés nem megfelelő minőségben történik, vagy bármilyen biztonsági funkció nem működik,

**\*És ezek a problémák továbbra is fennállnak lépjen kapcsolatba az engedéllyel rendelkező szervizünkkel.**

Gáz csoport	Gáz		Kicsi	Közepes	Nagy		Sütő	Őrláng
			Fúvóka□ mm	Fúvóka□ mm	Fúvóka□ mm	Fúvóka□ mm	Fúvóka□ mm	Fúvóka□ mm
2	G20		1,6	1,9	2,15	1,35	2,15	0,41
	G25		1,6	1,9	2,15	1,3	2,15	0,41
3	G30	30 mbar	1	1,2	1,35	1,35	1,35	0,22
		50 mbar	085	1	1,6	1,6	1,6	0,20
	G31	37 mbar	1,61	1,2	1,35	1,35	1,35	0,22
		30 mbar	0,95	1,15	1,3	1,3	1,3	0,20

**Az fúvóka cseréje;**

**A felső égő fúvókájának cseréje;**

1. Vegye le az égő felső fedelét és a felső öntöttvas grillrácsot (1. Ábra)
2. Cserélje ki az A fúvókát a megfelelőre, figyelve az adatokra, amelyek a táblázatban szerepelnek (2. Ábra)
3. Állítsa be a fúvóka levegőbemenetét az E csavar lazításával (2. Ábra)
4. Cserélje ki a C fúvókát egy megfelelőre a táblázatban szereplő adatok figyelembe vételével. Ehhez elég kivenni a D szerelvényt, és lefelé húzni a gázcsövet (3. Ábra)

**A sütő fúvókáinak cseréje;**

- 1.Vegye ki az F csavarokat az alsó ajtó E fémlapjából (5. Ábra)
2. Cserélje ki a sütő fúvókáját a megfelelővel (6. Ábra)
3. Cserélje ki a sütő őrláng fúvókáját a megfelelővel (3. Ábra)

**A takarékláng beállítása:**

- 1.Vegye ki a csap gombot és állítsa be úgy, hogy elfordítja a takarékláng csavart (K), egy megfelelő csavarhúzóval (4. Ábra). Fordítsa balra a PB gáztól földgázra való átállításhoz, és jobbra a földgáztól PB gázra való átállításhoz.
2. Az eljárás után működtesse a készüléket, és állítsa be úgy, hogy a láng ne aludjon ki, amikor takaréklángról a teljes lángra kapcsol.

**Garancia:**

A vásárlás napjától számított 1 évig érvényes a garancia a berendezésre, a társaságunk által a garanciafüzetben és a weboldalunkon található üzleti feltételekben meghatározott garanciális feltételek betartása mellett.

**Ártalmatlanítás, környezet**

Élettartama végén, a készüléket az akkor hatályos előírásoknak és irányelveknek megfelelően ártalmatlanítsa.

A csomagoló anyagokat, mint fa, műanyag és papír, a megfelelő konténerbe helyezze!

GÁZCSATLAKOZÁS

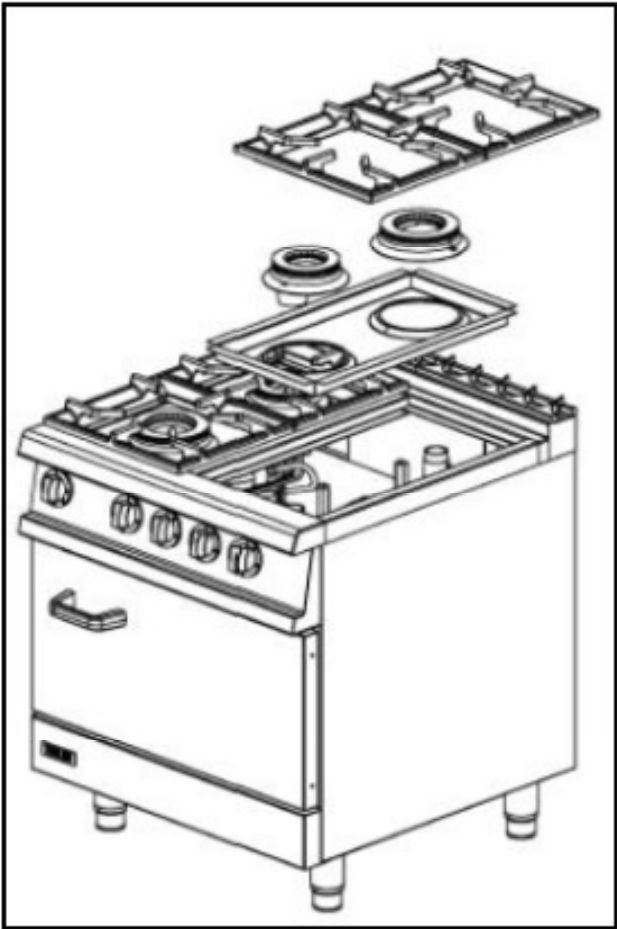


Image 1

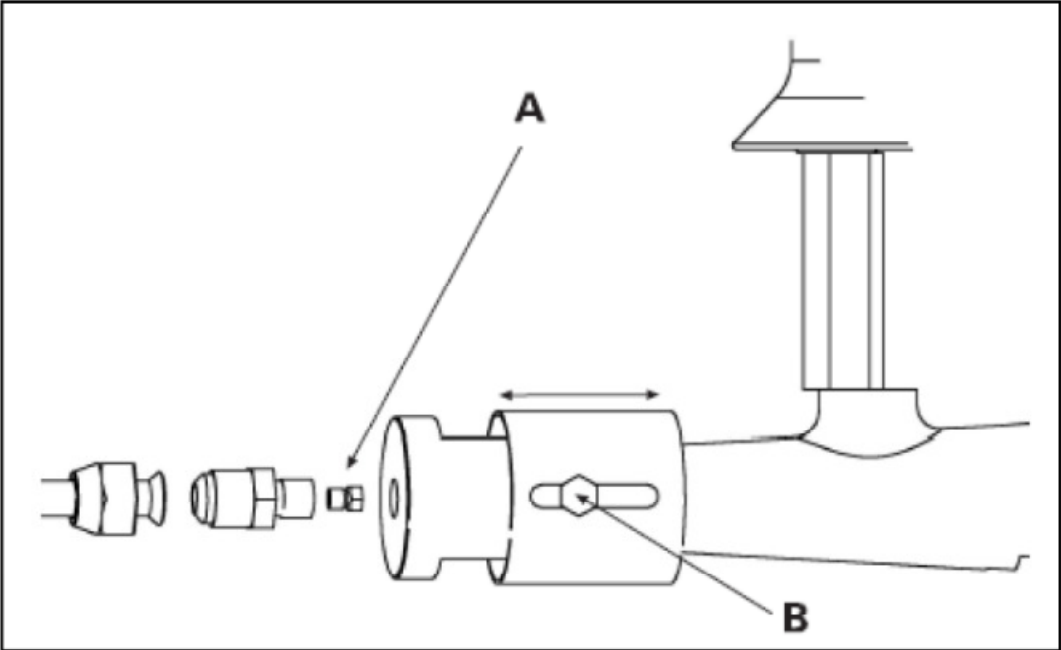


Image 2

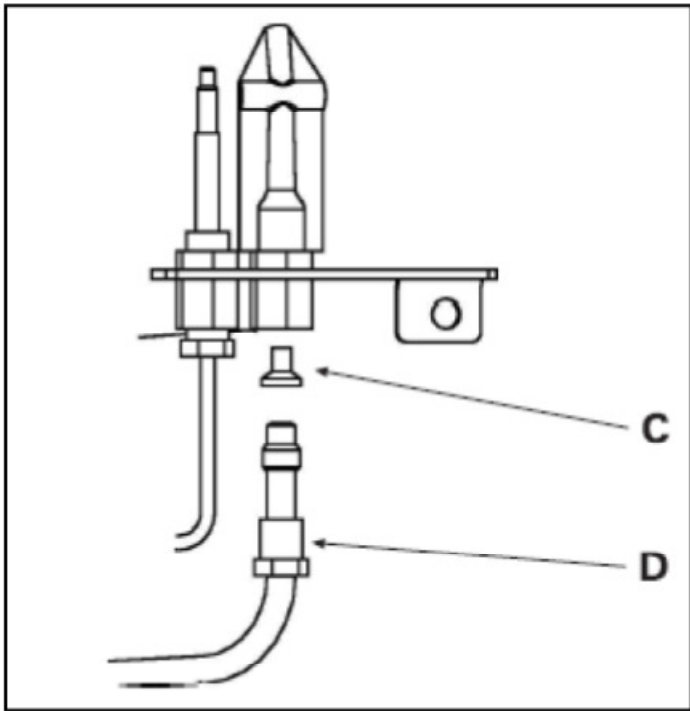


Image 3

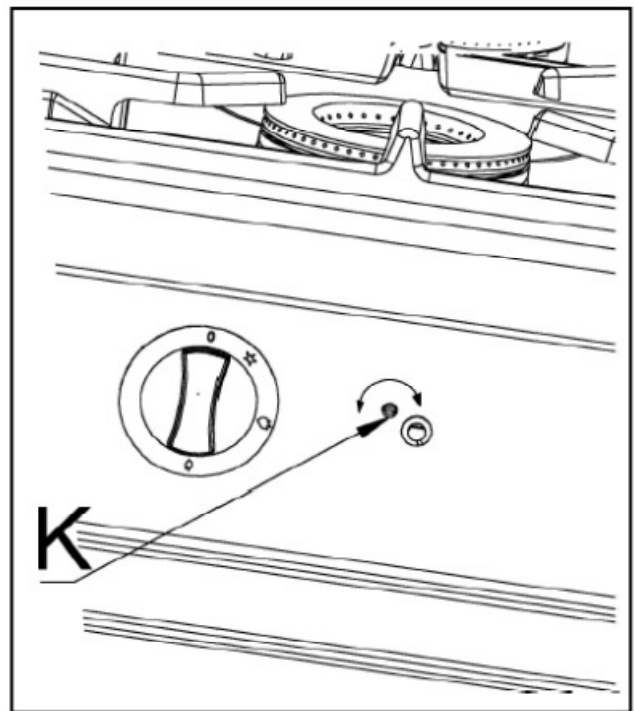


Image 4

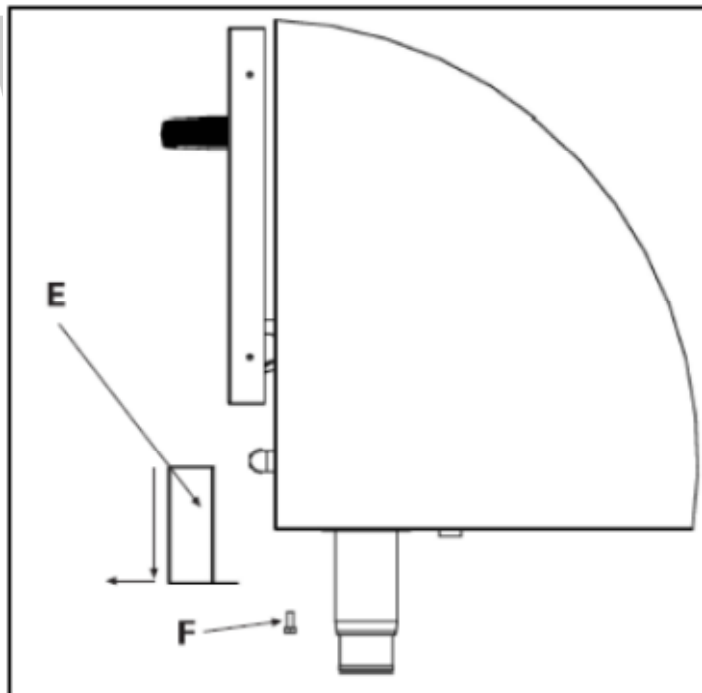


Image 5

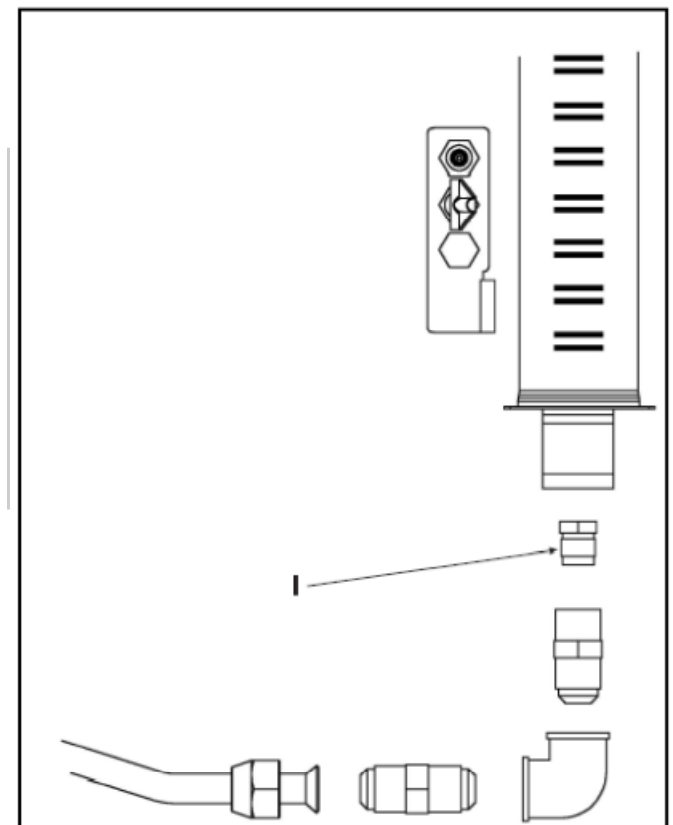
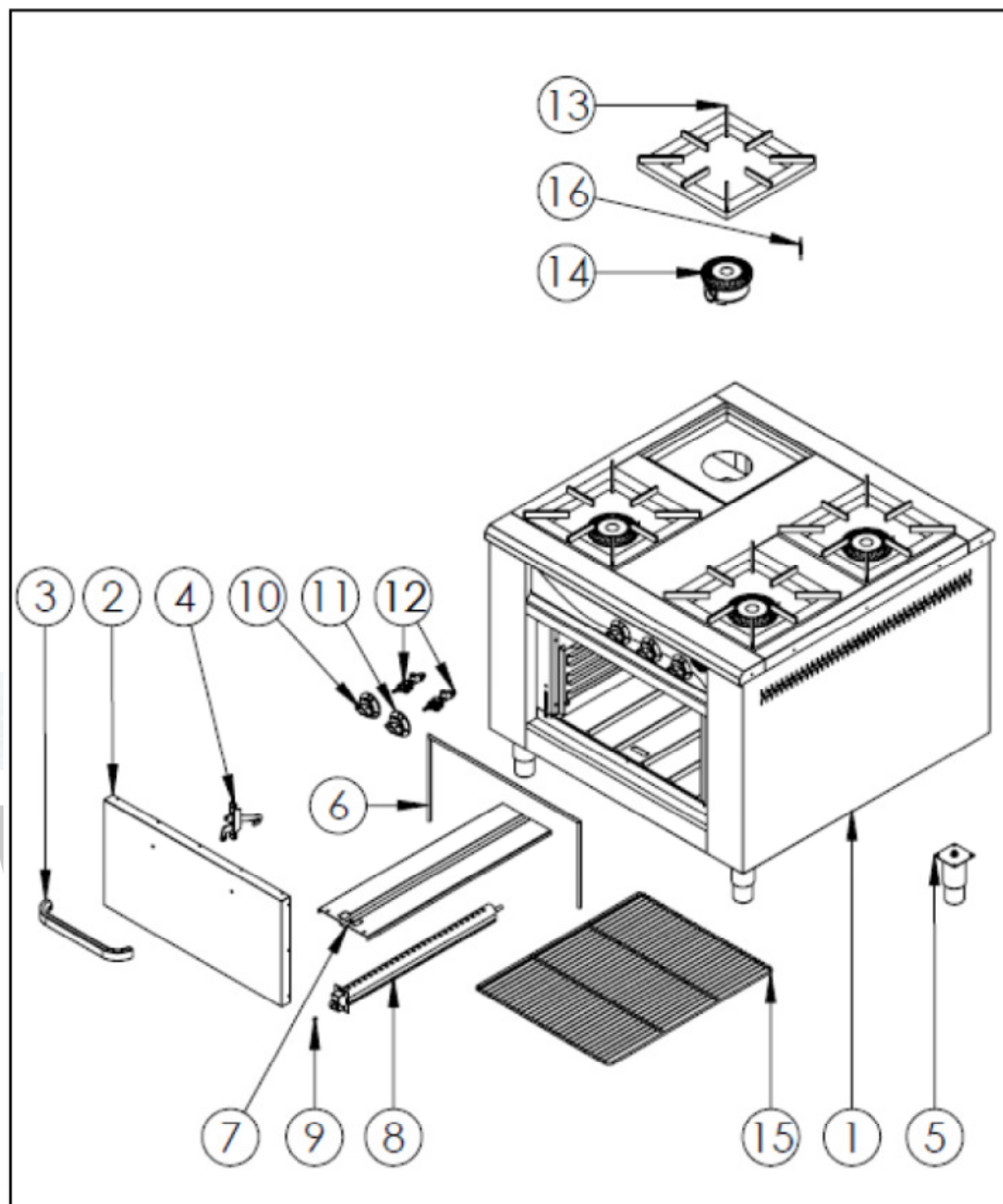


Image 6



# ALKATRÉSZ LISTA EMP.9KG021



TERMÉKKÓD: EMP.9KG.021		
SZÁM	TERMÉK NEVE	TERMÉKKÓD
1	ALAP KERET	Y.EMP.9KG.021.1001
2	SÜTŐ AJTÓ	Y.EMP.9KG.021.1002
3	FOGANTYÚ	Y.EMP.9KG.021.1003
4	AJTÓZSANÉR	Y.EMP.9KG.021.1004
5	LÁB	Y.EMP.9KG.021.1005
6	AJTÓTÖMÍTŐ	Y.EMP.9KG.021.1006
7	LÁNG ELOSZTÓ	Y.EMP.9KG.021.1007
8	SÜTŐ ÉGŐ	Y.EMP.9KG.021.1008
9	GÁZ BEFECSKENDEZŐ	Y.EMP.9KG.021.1009
10	KAPCSOLÓ	Y.EMP.9KG.021.1010
11	KAPCSOLÓ	Y.EMP.9KG.021.1011
12	EKA117 CSAP	Y.EMP.9KG.021.1012
13	ÖNTÖTTVAS RÁCS	Y.EMP.9KG.021.1013
14	ÉGŐ	Y.EMP.9KG.021.1014
15	RÁCS POLC	Y.EMP.9KG.021.1015
16	FÜTŐELEM	Y.EMP.9KG.021.1016