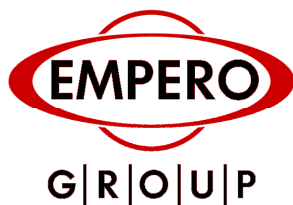


## HASZNÁLATI ÚTMUTATÓ

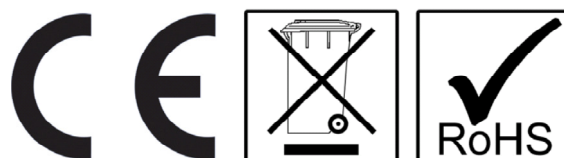


### EVŐESZKÖZ POLÍROZÓ

EMP.CKP.01, EMP.CKP.02



**Olvassa el, és a készülék közelében őrizze meg jelen használati útmutatót.**



Importőr: Vendi Hungária Kft.

Szervizbejelentés: a [www.vendi.hu](http://www.vendi.hu) weboldalon vagy a 74/510-054 106 telefonon.

## A ÁLTALÁNOS INFORMÁCIÓK

Mielőtt beszereli a készüléket, gondosan olvassa el a működtetési és karbantartási útmutatót. A helytelen beszerelés illetve alkatrész csere károsíthatja a terméket vagy sérüléseket okozhat. A készülék szándékos vagy gondatlanságból történő károsulása illetve az útmutatások és szabályok be nem tartása miatt történő bekövetkezése, valamint a nem megfelelő csatlakoztatásokból származó károsodások miatt a cégünk nem vállal felelősséget. A készülék olyan személy által végzett beavatkozás esetén történő meghibásodása, aki nem rendelkezik megfelelő engedéllyel, a garancia megszűnéséhez vezet.

1. A jelen használati útmutatót biztonságos helyen kell tartani a későbbi tanulmányozás érdekében.
2. A beszerelést az adott ország szabályozása és biztonsági szabályai betartásával kell elvégezni szakképzett szerviz személyzet igénybevételével.
3. A készüléket csak szakképzett személy használhatja.
4. Kérjük azonnal kapcsolja ki a készüléket nem megfelelő működés vagy meghibásodás esetén. A készüléket kizárólag engedéllyel rendelkező szerviz személyzet javíthatja. Kérjük, hogy csak eredeti alkatrészeket használjon.

### A1 TERMÉK LEÍRÁS

\*A professzionális evőeszköz polírozó, ami nagy hatékonysággal rendelkezik, nagykonyhai használatra tervezték.

Termék kód	Méret (mm)	Súly (kg)	Csomagolás méretei (mm)
EMP.CKP.01	560x550x410	50	640x640x520
EMP.CKP.02	660x650x700	82	850x690x720

### A2 MŰSZAKI INFORMÁCIÓK

Termék kód	Kapacitás darab/óra	Polírozó mennyiség kg	Amper	Teljesítmény (kW)	Működési feszültség (V)	Kábel (mm <sup>2</sup> )
EMP.CKP.01	3000	3+2	6	0,6	230	3 x 1,5
EMP.CKP.02	7000	5+3	6	0,8	230	3 x 1,5

### A3 SZÁLLÍTÁS

\*A készüléket kézzel lehet mozgatni egyik helyről a másikra. Vigyázzon, ne törje össze, és ne ejtse el a készüléket szállítás közben.

### A4 KICSOMAGOLÁS

\*Kérjük, az adott országban érvényes biztonsági szabályok és rendelkezések betartásával csomagolja ki a készüléket, és azok alapján szabaduljon meg a csomagoló anyagtól. Az élelmiszerekkel érintkező alkatrészek rozsdamentes acélból készültek. A műanyagból készült részek az anyag jelölésével vannak ellátva.

\*Ellenőrizze, hogy az összes részegység megérkezett, és hogy károsultak-e a szállítás során.

### B BESZERELÉS

\*Helyezze a készüléket egy vízszintes és stabil felületre, és gondoskodjon arról, hogy a készülék ne borulhasson fel.

\*A beszerelést, és szervizelést végző személy megfelelő szakképesítéssel, és a készülékkel kapcsolatos megfelelő szaktudással kell rendelkezzen, valamint a vállalat által kibocsátott engedéllyel.

\*Az elektromos csatlakoztatást engedéllyel rendelkező szakember végezheti.

\*Bizonyosodjon meg arról, hogy a rendelkezésre álló feszültség megfelel, és egyenlő azzal az értékkel, ami a készülék tábláján található

A készüléket földeléssel rendelkező konnektorhoz lehet csatlakoztatni, a biztonsági szabályoknak és szabványoknak megfelelően. A készülék földelését csatlakoztatni egy földelési vezetékhez a panelen, ami legközelebb esik az elektromos szerelvényezéshez.  
A fő biztosítékhoz, és a szivárgó áram biztosítékhoz az érvényben lévő rendelkezéseknek megfelelően kell elvégezni.

## C BIZTONSÁGI ELŐÍRÁSOK



\*Ne használja a készüléket nem megfelelően megvilágított helyiségben.



\*Ne érintse meg a mozgó alkatrészeket miközben a készülék működik.



\*Ne szerelje be a készüléket gyúlékony vagy robbanás veszélyes anyagok jelenlétében.



\*Ne működtesse a készüléket, amikor az üres.



\*Ne terhelje a készüléket kevesebb vagy több anyaggal, mint amekkora a készülék befogadóképessége.



\*Ne használja a készüléket megfelelő védőfelszerelés nélkül.



\*Ha bármilyen okból tűz keletkezik vagy láng a készülék közelében zárja le az összes gázcsapot és gyorsan kapcsolja ki az elektromos kapcsolót és használja a tűzoltó készüléket. Sohasem használjon vizet a tűzoltáshoz.



\*Bármilyen károsodás, ami nem megfelelő földeléssel rendelkező csatlakoztatás használatából ered a garancia megszűnéséhez vezet.

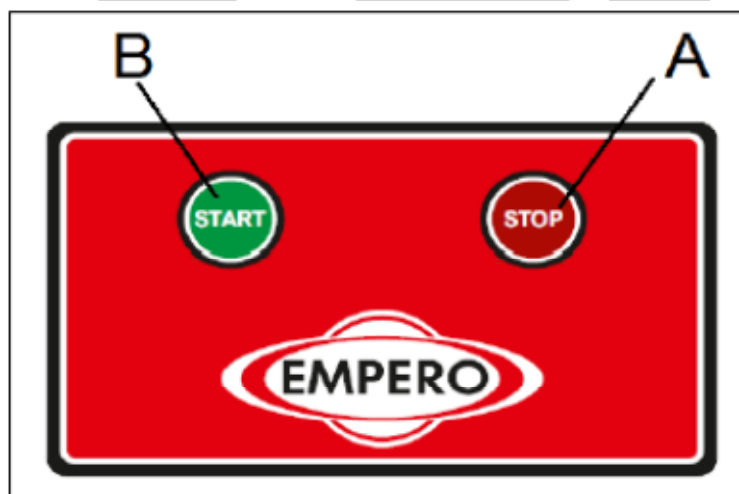


\*Ne nyúljon a vágó tartályba miközben a készülék működik, mivel ez súlyos sérülésekhez vezethet.

\*Ne helyezzen termékeket a készülékbe, ha azok szárazak.

## D MŰKÖDTETÉS

**\*Kezelő panel;**



**\*Vezérlő panel**

A : Leállító gomb

B : Indító gomb

- A munka elkezdése előtt, működtesse a készüléket 20 percig üresen, hogy felmelegedjen.
- Csatlakoztassa a készüléket.
- Nyomja meg a STAR gombot.
- Beindítás után, várjon, 10 percig, amíg a készülék felmelegszik.
- Helyezze az elmosott kanalakat és villákat a készülékbe.
- Amikor az ellenállások fűtenek, a kanalak és villák megszáradnak, és kifényesednek.

- Az UV lámpa a készülékben biztosítja a higiéniát.
- A hátramaradó polírozó anyagokat egy ventilátor távolítja el.
- A kifényesített és száraz termékek egy kosárba esnek.
- A művelet végén nyomja meg a STOP gombot.

## E TISZTÍTÁS ÉS KARBANTARTÁS

### ➤ TISZTÍTÁS ÉS KARBANTARTÁS MINDEN HASZNÁLAT UTÁN

- Tisztítsa meg a keverőgép összes szerszámát minden keverési és dagasztási művelet után. Ellenkező esetben a szerszámon illetve a tálban található maradványok megnehezítik a működést.
- Mindig kapcsolja ki a készüléket és húzza ki az elektromos hálózathoz tisztítás előtt.
- Ne használjon súrolószereket, mivel ezek káros hatással lehetnek.
- Ne tisztítsa a készüléket közvetlen vízszaggal, mivel ez károsíthatja az elektromos motort.

### ➤ IDŐSZAKOS TISZTÍTÁS ÉS KARBANTARTÁS

- 15 naponként végezze el a készülék időszakos karbantartását.
- A karbantartás szakképzettséggel rendelkező személy végezheti.
- A Rendszeresen ellenőrizze az ellenállásokat.
- Cserélje ki a készülék polírozóit 30-45 naponként, a használat gyakoriságától függően.
- Rendszeresen tisztítsa meg a ventilátort.

## F PROBLÉMA MEGOLDÁS

<b>A KÉSZÜLÉK NEM MŰKÖDIK</b>	<ol style="list-style-type: none"> <li>1. Ellenőrizze, hogy a készülék csatlakoztatva van az elektromos hálózathoz.</li> <li>2. Ellenőrizze az elektromos csatlakoztatásokat és a feszültséget.</li> <li>3. Ellenőrizze a biztosítékot.</li> </ol>
-------------------------------	--

<b>A TERMÉK NEM FÉNYESEDETT KI</b>	<ol style="list-style-type: none"> <li>1. Ellenőrizze e polírozó anyag mennyiségét.</li> <li>2. Ne működtesse a készüléket hosszú ideig ugyanazzal a polírozó anyaggal.</li> <li>3. Csak megfelelő és teljesen növényi eredetű polírozó anyagot használjon.</li> <li>4. Ellenőrizze, hogy mit helyez bele a készülékbe. Ne helyezzen be nedves és szennyezett termékeket.</li> </ol>
------------------------------------	--

<b>A KÉSZÜLÉK LEÁLL</b>	<ol style="list-style-type: none"> <li>1. A készülék leállhat az alacsony feszültség miatt, ebben az esetben ellenőrizze a feszültséget.</li> <li>2. Cserélje ki a biztosítékot, ha szükséges.</li> <li>3. Ellenőrizze az ellenállást.</li> </ol>
-------------------------	---

- Ha a szárítás és polírozás nem megfelelőképpen történik, vagy bármilyen biztonsági funkció nem működik  
Ne használja a készüléket!

**\*Ha a fenti problémák továbbra is fennállnak lépjen kapcsolatba az engedéllyel rendelkező szervizünkkel.**

**Garancia:**

A vásárlás napjától számított 1 évig érvényes a garancia a berendezésre, a társaságunk által a garanciafüzetben és a weboldalunkon található üzleti feltételekben meghatározott garanciális feltételek betartása mellett.

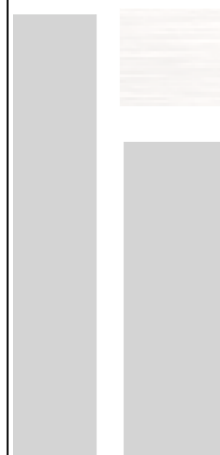
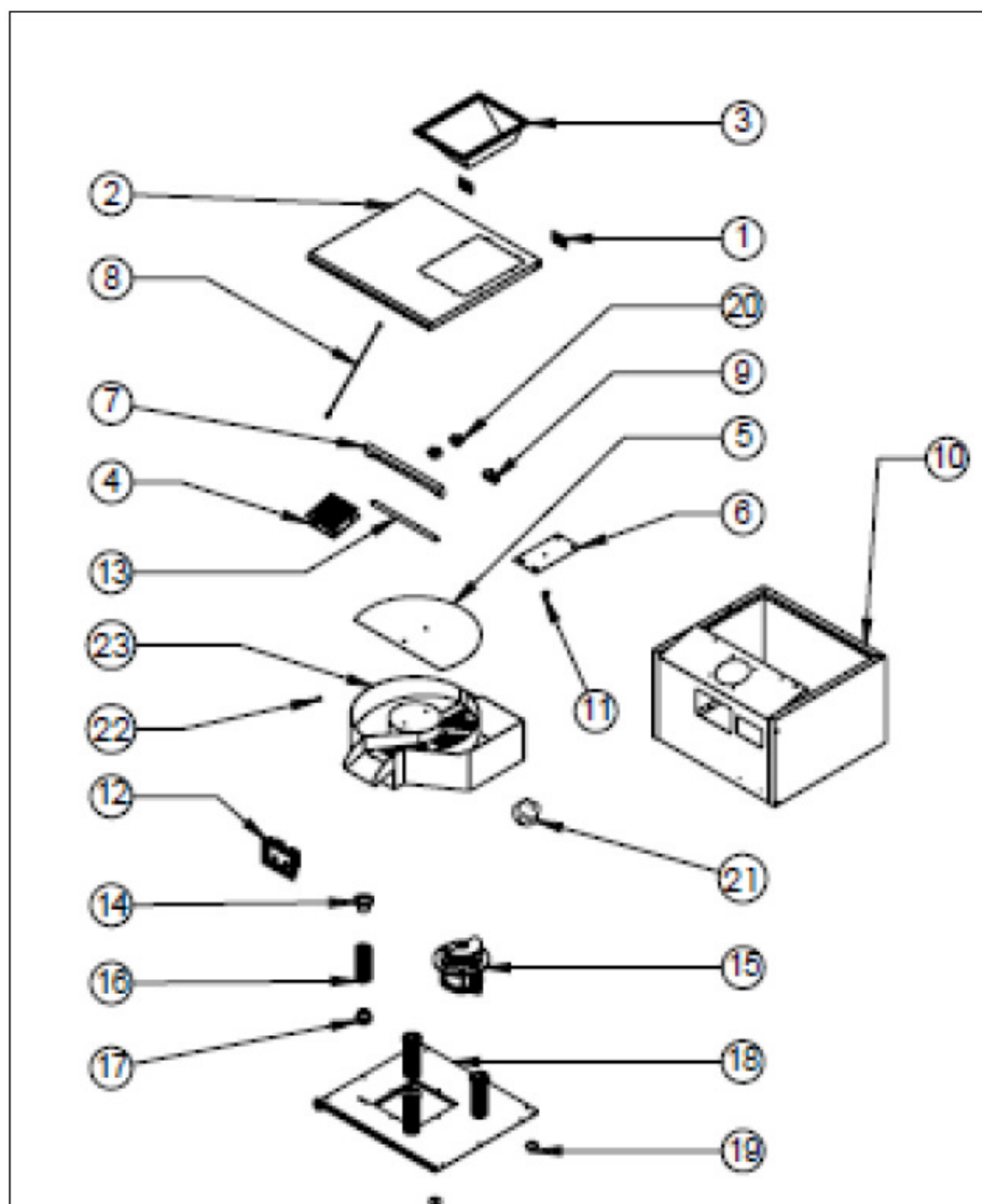
**Ártalmatlanítás, környezet**

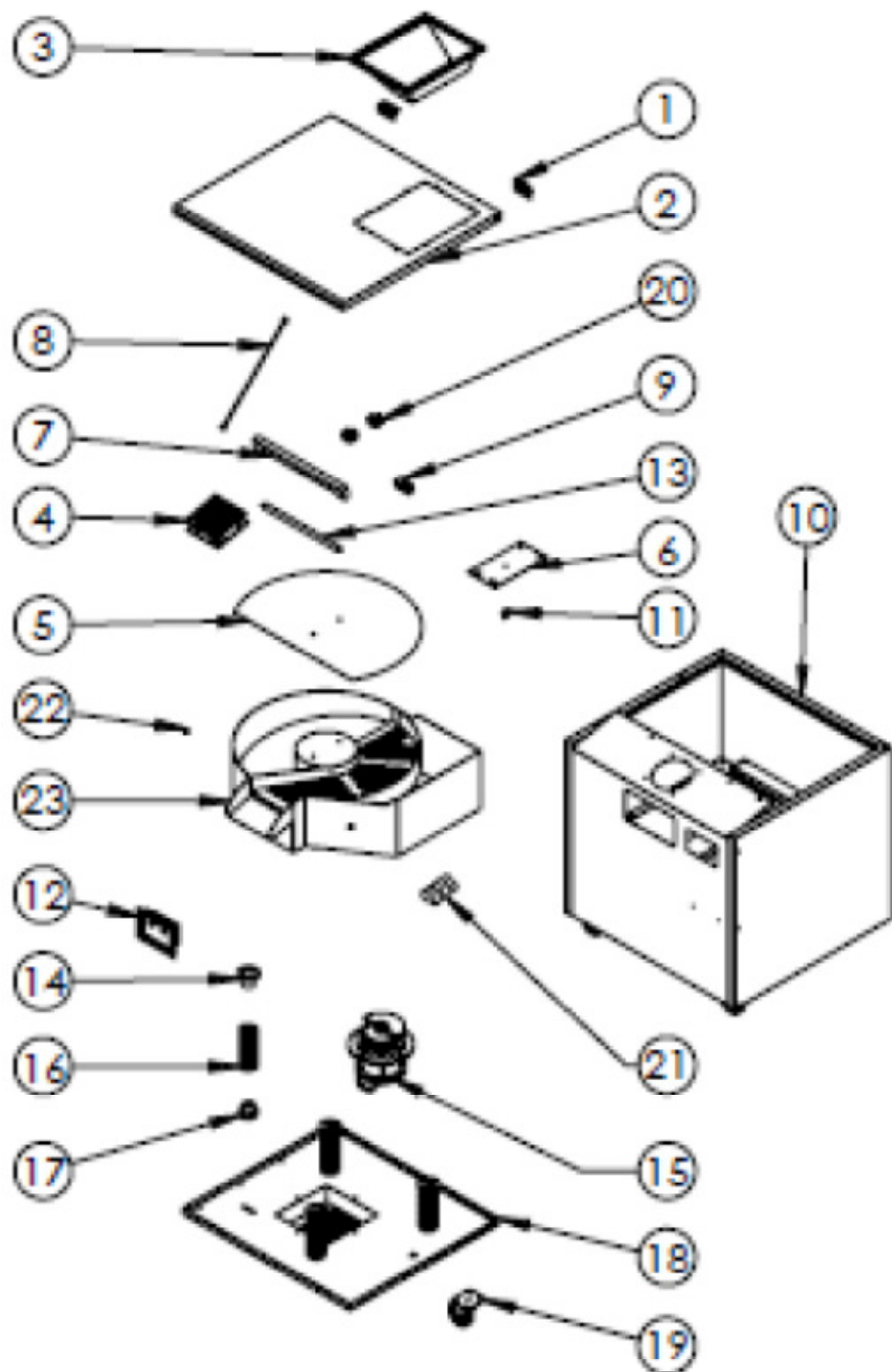
Élettartama végén, a készüléket az akkor hatályos előírásoknak és irányelveknek megfelelően ártalmatlanítsa.

A csomagoló anyagokat, mint fa, műanyag és papír, a megfelelő konténerbe helyezze!

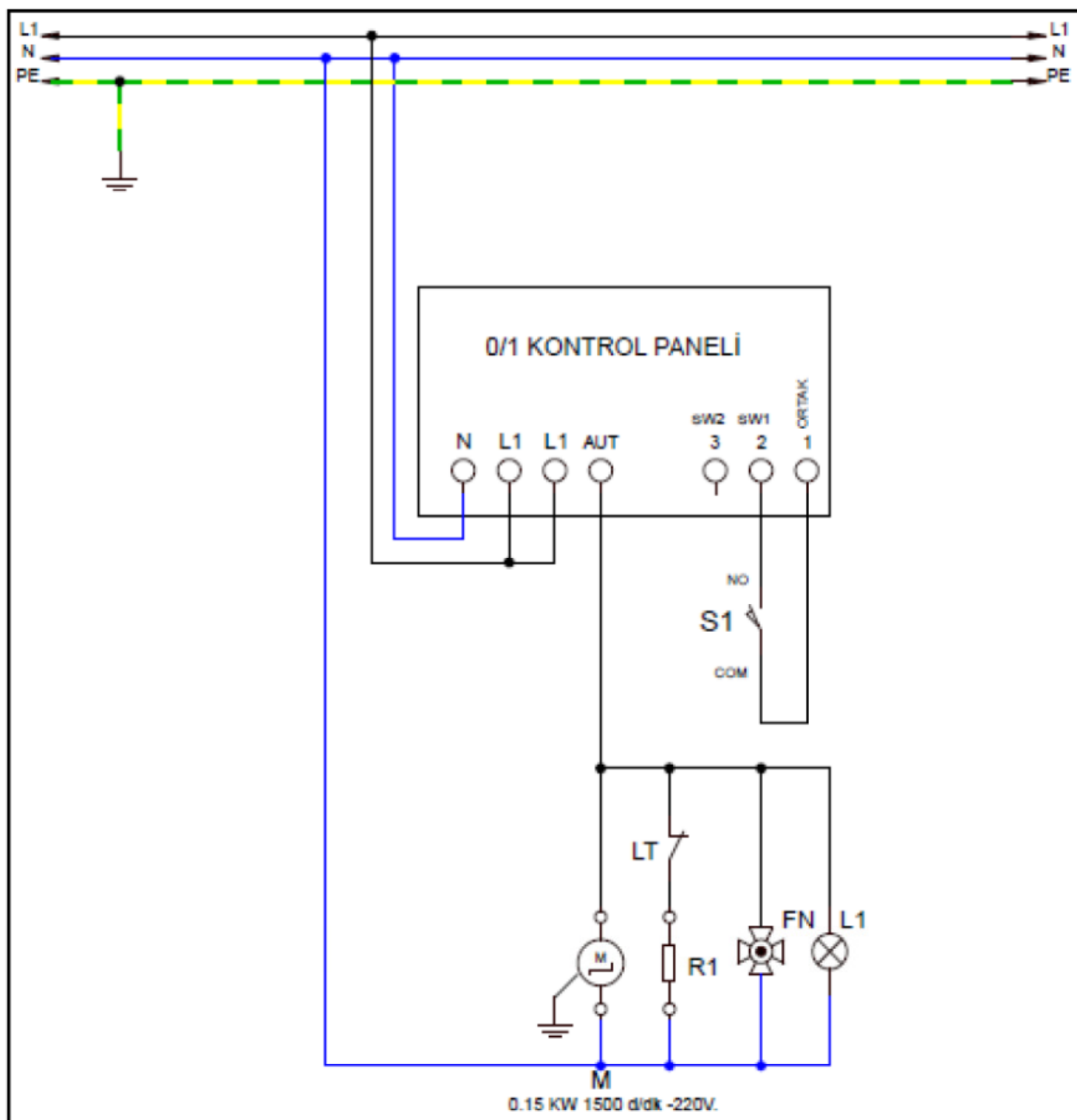
**G ALKATRÉSZ LISTA - ROBBANTOTT RAJZ**

Szám	TERMÉK NEVE	EMP.CKP.01	EMP.CKP.02
1	ZSANÉR	Y.EMP.CKP.01.001	Y.EMP.CKP.02.001
2	FELSŐ FEDÉL	Y.EMP.CKP.01.002	Y.EMP.CKP.02.002
3	BEMENETI EGYSÉG	Y.EMP.CKP.01.003	Y.EMP.CKP.02.003
4	VENTILÁTOR	Y.EMP.CKP.01.004	Y.EMP.CKP.02.004
5	HÉLIX ZÁRÓ FÉMLAP	Y.EMP.CKP.01.005	Y.EMP.CKP.02.005
6	ELLENÁLLÁS	Y.EMP.CKP.01.006	Y.EMP.CKP.02.006
7	ARMATÚRA	Y.EMP.CKP.01.007	Y.EMP.CKP.02.007
8	FEDÉL DRÓTOZÁS	Y.EMP.CKP.01.008	Y.EMP.CKP.02.008
9	KAPCSOLÓ	Y.EMP.CKP.01.009	Y.EMP.CKP.02.009
10	ALAPKERET	Y.EMP.CKP.01.010	Y.EMP.CKP.02.010
11	HATÁR TERMOSZTÁT	Y.EMP.CKP.01.011	Y.EMP.CKP.02.011
12	PANEL	Y.EMP.CKP.01.012	Y.EMP.CKP.02.012
13	UV LÁMPA	Y.EMP.CKP.01.013	Y.EMP.CKP.02.013
14	FELSŐ CSATLAKOZÓ ÉK	Y.EMP.CKP.01.014	Y.EMP.CKP.02.014
15	MOTOR	Y.EMP.CKP.01.015	Y.EMP.CKP.02.015
16	RUGÓ	Y.EMP.CKP.01.016	Y.EMP.CKP.02.016
17	ALSÓ CSATLAKOZTATÓ ÉK	Y.EMP.CKP.01.017	Y.EMP.CKP.02.017
18	ALSÓ FEDÉL	Y.EMP.CKP.01.018	Y.EMP.CKP.02.018
19	LÁBAK	Y.EMP.CKP.01.019	Y.EMP.CKP.02.019
20	KÉZI ANYACSAVAR	Y.EMP.CKP.01.020	Y.EMP.CKP.02.020
21	GRANUAR 1KG	Y.EMP.CKP.01.021	Y.EMP.CKP.02.021
22	DUGÓ	Y.EMP.CKP.01.022	Y.EMP.CKP.02.022
23	BELSŐ HÉLIXDOB	Y.EMP.CKP.01.023	Y.EMP.CKP.02.023





## KAPCSOLÁSI RAJZ



<b>L1</b>	Termosztát jelző lámpa
<b>T1</b>	Termosztát 100°C
<b>R1</b>	Ellenállás 450W
<b>FN</b>	Ventillátor
<b>CTR</b>	Kondenzátor 12.5 450V
<b>S1</b>	Biztonsági érzékelő
<b>M</b>	Motor 0,15kW 220V