

TELEPÍTÉSI ÉS HASZNÁLATI UTASÍTÁS

RKD 200 típusú 200 literes

RKD 280 típusú 280 literes

RKD 400 típusú 400 literes

GŐZFŰTÉSŰ ÉTELFŐZŐ ÜST



Ezt a Telepítési és használati utasítást a gép üzemeltetője a használatbavétel előtt alaposan tanulmányozza át, és őrizze meg jogainak érvényesítése érdekében!

EK-Megfelelőségi Nyilatkozat

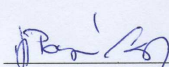
A Gasztrometál Zrt. mint gyártó kizárólagos felelőssége mellett igazolja, hogy a

Gőzüzemű ételfőző üst megnevezésű,
RKD-100, RKD-200, RKD-280, RKD-400 típusú

termék kielégíti a 2006/42/EK irányelv és a 1935/04/EK rendelet alapvető biztonsági követelményeit. A tervezés és a gyártás a fenti irányelvek szerint történt, és megfelel az előírt biztonsági és egészségvédelmi előírásoknak.

A nyilatkozatot a következő személy(ek)
nevében és részéről írták alá:

A műszaki dokumentáció összeállítására
felhatalmazott személy:

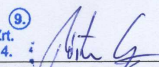


GASZTROMETÁL 

Gép- és Berendezésgyártó Zrt.
2800 Tatabánya, Vágóhid út 4.

Adószám: 11186353-2-11

Cégvezető **Bsz.: 10300002-40000877-00003285** Gyártmányfejlesztési csoportvezető



Tatabánya, 2013. november 4.

A gyártó Gasztrometál Zrt. kijelenti, hogy a szállított termék ezen Telepítési És Használati Utasítás „Műszaki leírások, adatok, üzembe helyezési és kezelési útmutatók:” fejezetében közölteknek megfelel.

Minőségügyi bélyegző:

Kiállító aláírása:

Kelt: 20.....évhónap

.....
aláírás

Tartalomjegyzék

| | |
|--|-----------|
| EK- Megfelelőségi nyilatkozat..... | 2 |
| 1. Bevezetés | 4 |
| 2. Jogi nyilatkozatok..... | 4 |
| 3. Műszaki adatok..... | 5 |
| 4. Műszaki leírás | 5 |
| 5. Szállítás, csomagolás, raktározás | 6 |
| 6. Üzembe helyezés..... | 6 |
| 6.1. <i>Telepítés, közművekre csatlakozás:</i> | <i>7</i> |
| 6.2. <i>Teljes működési próba:.....</i> | <i>8</i> |
| 7. Kezelési és karbantartási utasítás | 8 |
| 7.1. <i>Fűzés előtt.....</i> | <i>8</i> |
| 7.2. <i>Fűzés.....</i> | <i>8</i> |
| 7.3. <i>Tisztítás.....</i> | <i>9</i> |
| 7.4. <i>Karbantartás.....</i> | <i>9</i> |
| 8. Biztonságtechnikai előírások | 10 |
| 9. Mellékletek | 11 |
| 10. Normál tartozékok..... | 11 |
| JÓTÁLLÁSI JEGY..... | 15 |

1. Bevezetés

A gőzfűtésű ételfőző üst rendeltetése üzemi, kórházi, vendéglátó ipari nagykonyhákban levesek, főzelékek, tészták, tejes ételek leégésmentes főzése, húsok, halak, zöldségek, gombák párolása, fagyasztott, vagy félkész étel melegítése, gőzölése.

Működtetéséhez alacsony nyomású (0,2-0,5bar) gőz szükséges.

2. Jogi nyilatkozatok

A gépkönyvben közölt műszaki adatok helyességét a gyártó - GASZTROMETÁL Zrt - szavatolja. A gépek egyes műszaki adatainak megváltoztatási jogát a gyártó, a műszaki fejlesztés érdekében fenntartja, ugyanakkor kötelezi magát, hogy az esetleges változásokat a géppel együtt szállított gépkönyvbe bejegyzi.

Az RKD ...- as típusú főzőüstökre a GASZTROMETÁL Zrt az értékesítést végző vállalatától történt átvételtől számított 12 (tizenkettő) hónapig jótállást vállal.

Nem tekinthető jótállási kötelezettség alá eső hibáknak azok a hiányosságok, amelyek a gépkönyvben közölt tájékoztatás alapján utánállítással, beszabályozással megszüntethetők.

A jótállási kötelezettség nem áll fenn abban az esetben, ha a keletkezett hiba a gépkönyvben közölt üzembe helyezési, kezelési, karbantartási utasítások be nem tartásának, illetve a gyártó tevékenységén, kötelezettségén kívül álló egyéb okok következménye. A garanciális jótállás megszűnik, ha szakszerűtlen szállítás, helytelen tárolás miatt sérül meg a gép, vagy ha a gépen a gyártó előzetes hozzájárulása nélkül javítást, átalakítást végeznek, vagy ha a hibát szakszerűtlen üzembe helyezés okozza, kivéve, ha azt a gyártó által javasolt szerviz végezte. A jótállással és szavatossággal kapcsolatos egyéb tudnivalókat a garancia jegy tartalmazza.

Az RKD - as típusú főzőüstök jótállás alá eső hibáinak javítását – eltérő megegyezés hiányában - a GASZTROMETÁL Zrt. vagy szervizmegbízottja végzi. A partnerszervizek név és címjegyzéke a www.gasztrometal.hu „SZERVIZ” menüpontjában található.

3. Műszaki adatok

Főbb méreteket /mm/ lásd 1.a és 1.b ábra szerint.

| Megnevezés | RKD 200 | RKD 280 | RKD 400 |
|--|-----------------|------------|------------|
| Üstcsésze űrtartalma (liter) | 200 | 280 | 400 |
| Felfűtési idő (20-ról 90°C-ra percben) | 31 | 36 | 42 |
| Max. gőzfogyasztás (kg/h) | 70 | 90 | 170 |
| A készülék tömege (kg) | 160 | 180 | 220 |
| Ételcsap mérete | 2" | 2" | 2" |
| Gőzcsatlakozás | 1" | 1" | 5/4" |
| Kondenzvíz csatlakozás | 3/4" | 3/4" | 5/4" |
| Hidegvíz csatlakozás | C 1/2" | | |
| Legnagyobb gőznyomás | 50 kPa (0,5bar) | | |

4. Műszaki leírás

Az ételfőző üst az alábbi főbb részekből áll.

- Rozsdamentes acél főzőcsésze és a víz-gőz teret határoló köpeny.
- Lábazat.
- Lengőcsap.
- Biztonsági szerelvény egység.
- Billenthető fedél.
- Ételürítő csap.

A rozsdamentes acéllemezből készült főzőcsésze befelé domborított fenekű. A külső üstköpenyt hőszigetelés veszi körül. Az így kialakított gőztér, mint hőközlő biztosítja a főzőcsészeben az egyenletes hőfokot (max. 111C°), illetve főzést.

Az üstcsésze 200, 280 és 400 literes űrtartalmú lehet.

Az üstcsésze fűtése 1", illetve a 400 literes üstnél 5/4"-os csatlakozó csonkon keresztül, 0,2-0,5bar nyomású gőzhálózatról történik. Magasabb nyomás esetén a csatlakozó vezetékbe nyomáscsökkentő szelepet kell iktatni.

A kondenzvíz elvezetése a fenéklemezbe épített 3/4", illetve a 400 literes üstnél 5/4"-os csonkon keresztül történik.

Az üst üzemének ellenőrzésére szolgál a gőztérbe csatlakozó biztonsági szerelvény.

A szerelvényen elhelyezett 0-1,6 bar méréshatárok között működő feszmérővel az üst kettős fala között uralkodó gőz nyomása ellenőrizhető. A szerelvényen lévő biztonsági szelep az üst üzembiztonságát szolgálja. Biztonsági szelepként közvetlen rugóterhelésű szelep kerül alkalmazásra, mely az engedélyezett nyomás túllépése esetén nyit. A biztonsági szelep további funkciója a gőztér automatikus légtelenítése a felfűtéskor, valamint vákuummentesítés /légbeszívás/ a kikapcsolás utáni, lehűlési szakaszban.

Az üstcsésze feltöltésére 1/2"-os hidegvizes lengőcsöves csaptelep szolgál.

Az üst főzőcsészéjét a rozsdamentes acéllemezből készült fedél saját súlyánál fogva zárja. A fedél a vízszintes síkhoz képest kb. 60°-ig nyitható műanyag fogantyú segítségével. Nyitott helyzetében beépített rugó tartja meg.

Az étel 2"-os ételleeresztő csapon keresztül engedhető ki az üstből, vagy kimerhető. Az ételleeresztő csap a véletlen megnyitás ellen retesztelt.

Az ételfőző üst minden eleme rozsdamentes kivitelben készül. Az üst külső burkolatai szálcsiszolt rozsdamentes acéllemezek. A szerelvények (ételürítőcsap, lengőcsap) galvanikus bevonattal ellátottak.

Főbb méreteket /mm/ lásd 1.a és 1.b ábra szerint.

5. Szállítás, csomagolás, raktározás

Az üstcsészét és a burkolatokat speciális, rozsdamentes felületek tisztítására alkalmas szerrel kezeljük le. Az üstöt védőfóliával burkolva, fa raklapra rögzítve szállítjuk.

A készüléket raktározni becsomagoltan, száraz, fedett helyen lehet. A készülék ütésre, rázásra érzékeny, mozgatása emelővillás targoncával történhet.

Csomagolásnál az ételcsapot leszerelik, és külön csomagolva az üstcsészébe helyezik.

Tilos az üstöt a szállításkor gördíteni, vagy szerelvényeinél, illetve azok csomkjainál fogva emelni!

Járművön történő szállításkor az üstöt rögzíteni kell.

A szállítmány átvételénél meg kell arról győződni, hogy a csomagolás sértetlen-e és a berendezésen külső sérelmi nyomok nem láthatók.

Ügyszintén ellenőrizendő, hogy a tartozékok meg vannak-e.

A berendezés sérülése, vagy hiány esetén a szállítási szerződésekre vonatkozó rendelkezések szerint kell eljárni.

6. Üzembe helyezés

Az üzembehelyezés megkezdése előtt a gépkönyvet át kell tanulmányozni.

Az üzembehelyezés fázisai:

6.1. *Telepítés, közművekre csatlakozás*

6.2. *Teljes működési próba*

Az ételfőző üst szerelése az előfeltételek megteremtésével kezdődik. Ezek közé tartozik a vízvezeték hálózat kiépítése. A karbantartás, tisztítás megkönnyítésére ajánlatos az ételürítő csap alá csatorna létesítése. Az ételfőző üst üzemeltetési helyének kiválasztásakor gondoskodni kell, hogy a kezelőszemélyzet az üst előréséhez, valamint az összes ellenőrző és biztonsági berendezéshez akadálytalanul hozzáférjen. Az üstöt vízszintes, szilárd alapra kell helyezni. A felállított üst vízszintes helyzete ellenőrizendő.

A szerelési és karbantartási munkát csak a Gasztrometál Zrt., vagy szervizmegbízottja végezheti. Az ételfőző üst kicsomagolását megfelelő körültekintéssel kell végezni. A kicsomagolt üst külső burkolatáról a műanyag védőburkolatot le kell húzni, utána meleg vízzel hígított folyékony mosószerrel lemosni, leöblíteni.

6.1. *Telepítés, közművekre csatlakozás:*

Az üzembe helyezéshez az üzemeltetőnek az alábbiakról kell gondoskodni;

6.1.a. Elhelyezés:

Az üstöt a helyére történő beállítása után vízszintbe kell állítani hézagoló lemezek segítségével.

6.1.b. Gőz-kondenzvíz csatlakozás

A szerelést szakképzett csőszerelő végezheti. A csatlakozási helyek méretét lásd az 1. sz. ábrán.

Fontos a megfelelő kondenzvíz-leválasztó edény beépítése, és becsatlakoztatása!

Erre a célra termo sztatikus, vagy termo dinamikus elven működő kondenzvíz-leválasztót javasolunk beépíteni.

6.1.c. Hideg-melegvíz csatlakozás

A csatlakozási helyek méretét lásd az 1. sz. ábrán.

A szerelést csak szakképzett szerelő végezheti.

A vízhálózat szennyeződéseinek kiszűrésére a csatlakozási helyen vízsűrőt célszerű beépíteni az üst szerelvényeinek és csészéjének védelme érdekében.

6.1.d. Csatorna csatlakozás /ajánlott/

Az üst tisztításakor lefolyó folyadékok elvezetésére célszerű a 2. ábrán bemutatott, vagy hasonló csatorna csatlakozást kiépíteni.

6.1.e. Ételürítő csap

Üzembe helyezés előtt győződjön meg arról, hogy az ételürítő csap tömören legyen felcsavarva és a kifolyócsövön elcsavarodás ellen biztosítva legyen.

6.2. Teljes működési próba:

Az üst teljes bekötése, beépítése után üzemeltetési próbát kell tartani a következők szerint:

- a lengőcsapon keresztül az üstbe vizet kell tölteni, ellenőrizni a csatlakozást.
- a gőzfűtést beindítani, ellenőrizni a csatlakozásokat, nem szivárognak-e?
- kattogás, kopogás a fűtés során nem lehet.
- a vizet felforralni.
- az ürítést elvégezni.

7. Kezelési és karbantartási utasítás

Az ételfőző üstöt csak olyan személy kezelheti, aki a kezelésre, valamint a kezelés közben előforduló veszélyekre, azok elleni védőintézkedésekre bizonyíthatóan kioktatást nyert.

Az üst zsírolvasztásra, rántás-készítésére és pirításra nem alkalmas.

7.1.. Főzés előtt

Naponta egyszer ellenőrizzük a biztonsági szelep működőképességét: Hideg, nyomás nélküli üstön megemeljük a biztonsági szelep műanyag gombját. A gombot akadálymentesen fel kell tudni emelni kb. 15 mm-t. A gombot hirtelen elengedve ejtjük vissza a szelepet a fészkére.

7.2.. Főzés

A gőzfűtésű ételfőző üst kezelése egyszerű:

- az üstcsészét a főzendő anyaggal fel kell tölteni, és a fedelet lecsukni
- a gőzszelepet balra forgatni ütközésig, ezzel indítjuk a felfűtést
- a gőzszelepet jobbra forgatva csökkentjük a folyamatos főzéshez szükséges gőzmennyiséget
- a főzés befejezése után a gőzszelepet jobbra csavarva kell lezárni.

Figyelem!

Az üstből származó kattogó-kalapáló hang esetén azonnal zárjuk le a gőzszelepet és hívjunk szerelőt!

Főzés közben az alábbiakra ügyeljünk:

- Forró üstön a fedelet óvatosan (lassan) nyissuk ki, hogy az étel gőze ne forrázhassa le a kezünket.
 - Az ételcsap forró részeit csupasz kézzel ne érintsük.
 - Főzés során többször ellenőrizzük a manométeren mutatott nyomást, ha több, mint 0,5 bar, vagy semmit nem mutat, pedig nyomás van, akkor hívjunk szerelőt.
 - Ha főzés közben (automatikus légtelenítés után) a biztonsági szelepen, vagy egyéb szerelvényen, folyamatosan gőz fúj ki, vagy víz csöpög, hívjuk ki a megbízott szervizt.
 - Nem szabad a felfűtött üstbe hirtelen nagyobb mennyiségű hideg folyadékot önteni.
 - Üzemeltetés alatt időnként ellenőrizzük a feszmérő állását és azt, hogy valamelyik csatlakozásnál nincs-e gőzszivárgás?
- Az üstöt hibás ellenőrző, vagy biztonsági szerelvénnel üzemeltetni nem szabad.***
- Az üzemeltetés befejezése után az ételfőző üstöt gondosan tisztítsuk meg.

7.3. *Tisztítás*

A kész ételt engedjük le az ételcsapon keresztül, vagy merjük ki. Ezután végezzük el az üst tisztítását.

A tisztítást a helyi "Takarítási, tisztítási és fertőtlenítési utasítás" betartásával kell elvégezni!

A terv készítésekor körültekintően kell a tisztítószerket megválasztani. A kereskedelemben sokféle anyag kapható, melyek pontos leírással rendelkeznek a szennyeződések jellegére és a tisztítandó eszközök anyagaira vonatkozóan.

Általános elvként be kell tartani a következőket:

A rozsdamentes acél is rozsdásodhat vas szennyeződés, vagy maró hatású anyag – tisztítószer -hatására.

Kerüljük a klór tartalmú tisztító- fertőtlenítő szereket, mert ezek különösen károsak a rozsdamentes acélra.

Azokat a tisztítószerket válasszuk, melyeket kifejezetten rozsdamentes eszközök tisztítására ajánlanak.

Ha meleg felületeket /pl. üstcsésze/ tisztítunk, a tisztítószer hatékonysága, egyben a felülettel szembeni agresszivitása is növekszik.

Tartsuk be a tisztítószer töménységére vonatkozó utasításokat.

7.4. *Karbantartás*

A készülék szerkezeti elemeinek anyaga, minősége és összeépítése olyan, hogy rendeltetésszerű használat mellett a rendszeres ápoláson kívül különösebb karbantartást a felhasználó részéről nem igényel. A biztonságtechnikai szerelvények működőképességének ellenőrzését, hibamegelőző karbantartását viszont szakemberrel rendszeresen, de legalább évente egyszer el kell végeztetni, azt a gépkönyv "Igazolólap"-ján hitelesen igazoltatni kell /dátum, aláírás, bélyegző/.

A gyártó által vállalt jótállási feltételek csak igazoltan karbantartott üstökre vonatkoznak. Ennek hiánya esetén jótállási igény nem érvényesíthető!

A karbantartás az alábbiakra terjed ki (szükség esetén utánállítás, beszabályozás, tisztítás, kenés vagy csere elvégzése):

- 7.4.a. Biztonsági egységek: manométer, légtelenítő-légbeszívó szelep, biztonsági-lefúvató szelep vizsgálata tömörségre, működőképességre.
- 7.4.b. Kezelőszervek: gőzszelep és fedél akadálytalan mozgathatósága, kenése
- 7.4.c. Vívezetési szerelvények: vízcsaptelep tömörsége, csepegésmentes zárhatósága, kenése.
- 7.4.d. Kondenz leválasztó, légtelenítő-légbeszívó szelep,: szűrő tiszta, berágódás mentes tömítő felületek.

8. Biztonságtechnikai előírások

A főzőüstök üzembe helyezésénél és üzemeltetésénél az alábbiakat kell betartani:

- A hálózati gőznyomás nem lehet magasabb 0,5bar értéknél. Amennyiben ezt meghaladja, akkor egy gőznyomáscsökkentő szelepet kell az üst elé beépíteni.
- TILOS az üstöt hibás kezelő, kijelző szerelvényekkel üzemeltetni!
- A fedél felnyitását, az ételcsap ürítését üzemelés közben óvatosan végezzük forrázás veszély miatt!
- Nem szabad a felfűtött üstbe hirtelen nagy mennyiségű hideg folyadékot önteni.
- Üzemeltetés alatt időnként ellenőrizzük a fessmérő állását és azt, hogy valamelyik csatlakozásnál nincs-e gőzszivárgás?

Az ételfőző üstök üzembe helyezésénél és üzemeltetésénél az alábbiakat kell betartani:

- Létesítési biztonsági szabályzat tekintetében az MSZ EN 2364-410:1999 és az MSZ EN 2364-410:1999 /1M:2004 szabvány előírásait
- Érintésvédelmi szabályzat tekintetében az MSZ EN 61140:2003 előírásait

9. Mellékletek

Gépkönyv, mely tartalmazza a Minőség Tanúsítást, Jótállási jegyet, a szervizjegyzéket.

10. Normál tartozékok

Ételürítő csap

A géppel kapcsolatos mennyiségi és minőségi észrevételeket a GASZTROMETÁL Gép- és Berendezésgyártó Zrt. Kereskedelmi osztályán lehet bejelenteni.

2801 Tatabánya, II.. Vágóhíd u. 4.

Tel: 34/310-805 Fax:34/310-816

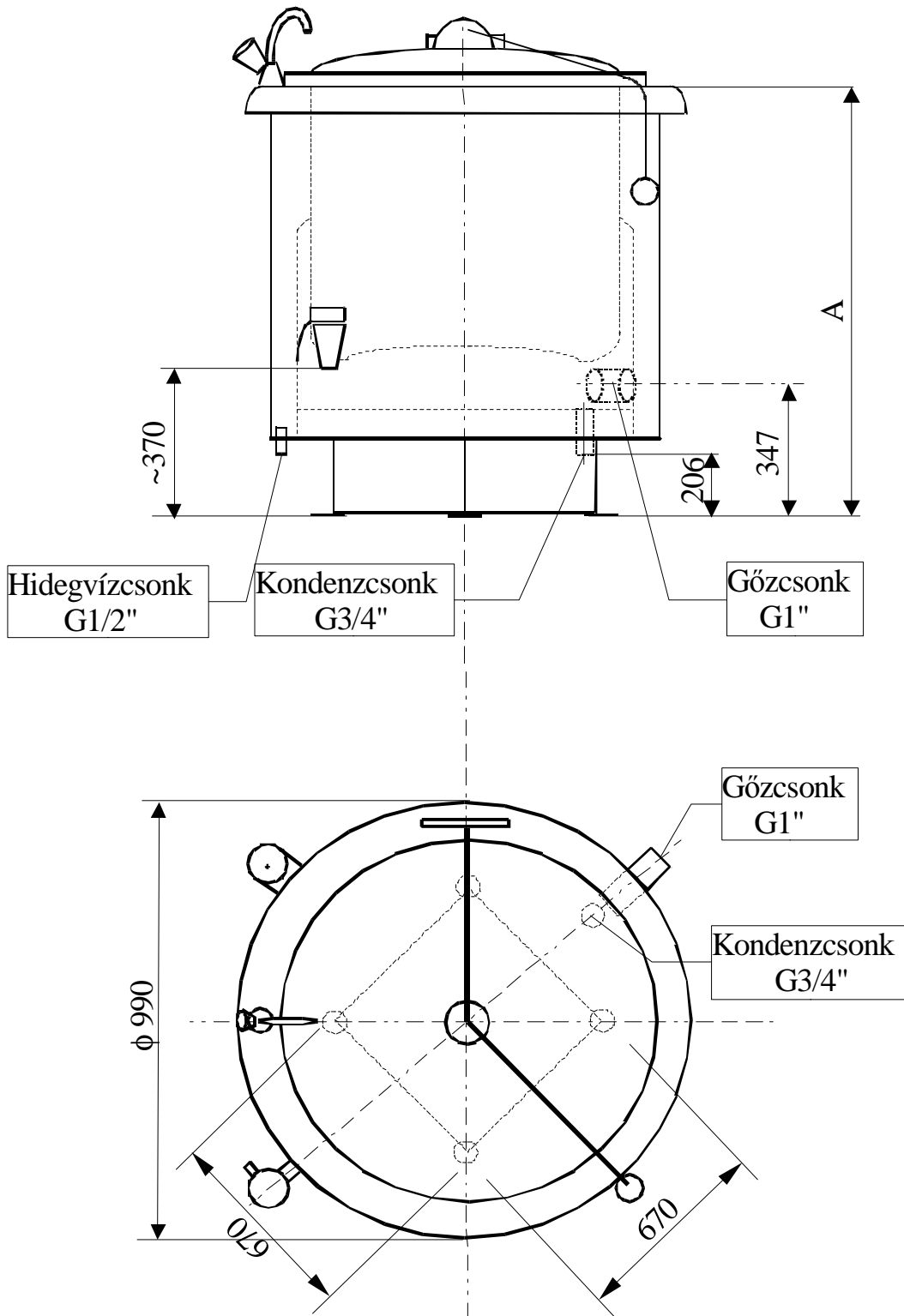
E.mail: info@gasztrometal.hu

WEB: <http://www.gasztrometal.hu>

Kereskedelmi osztály:

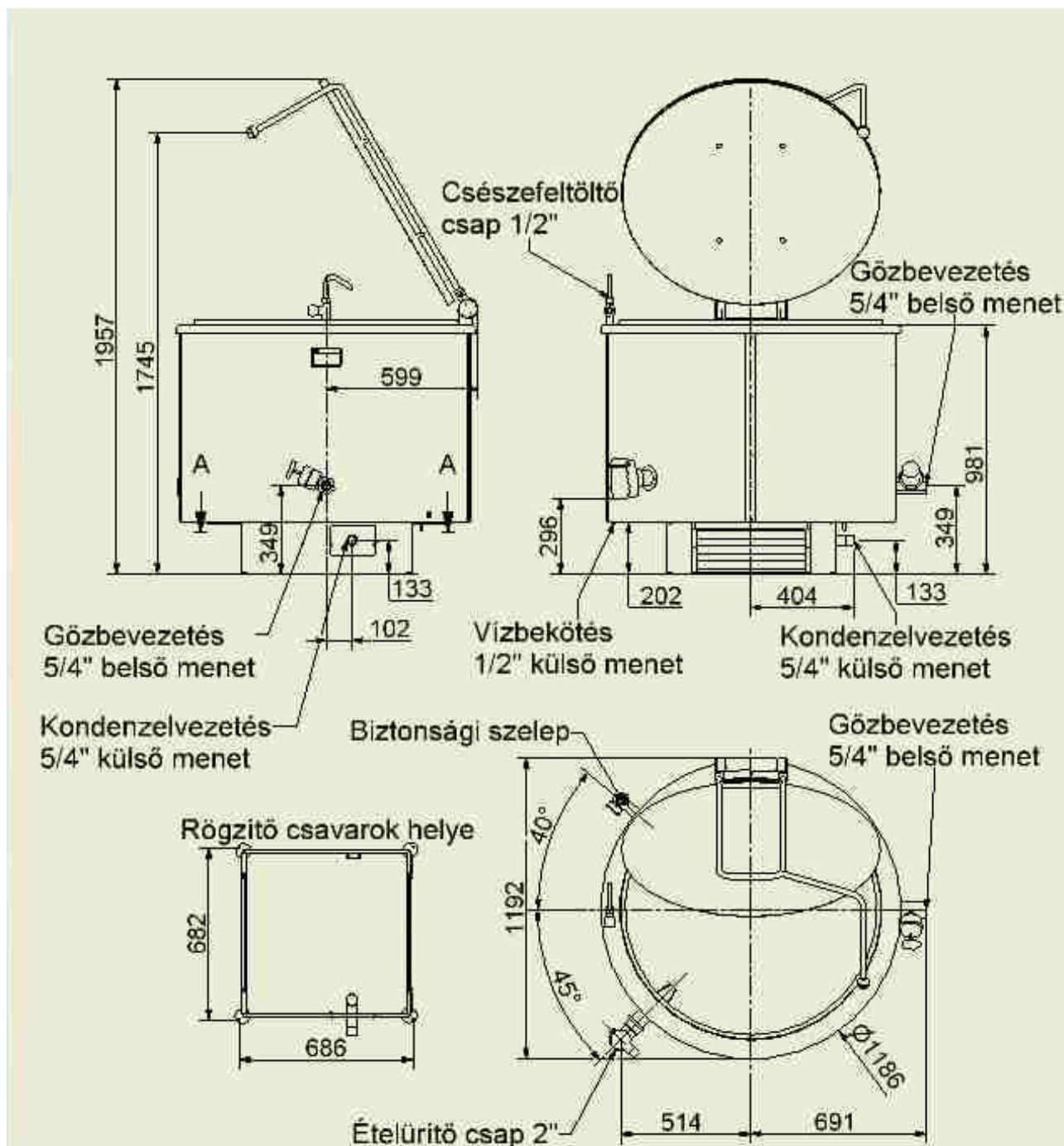
Tel: 34/514-661, Tel/fax: 34/510-037

Szerviz/vevőszolgálat: Tel: 34/514-660

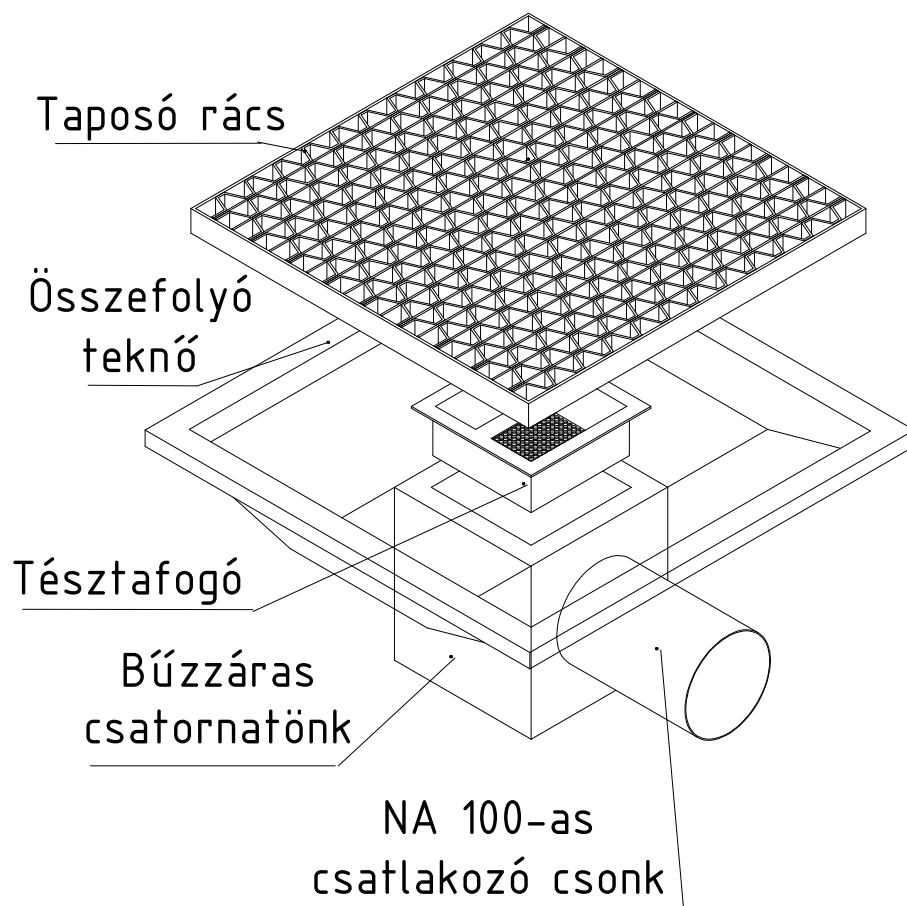
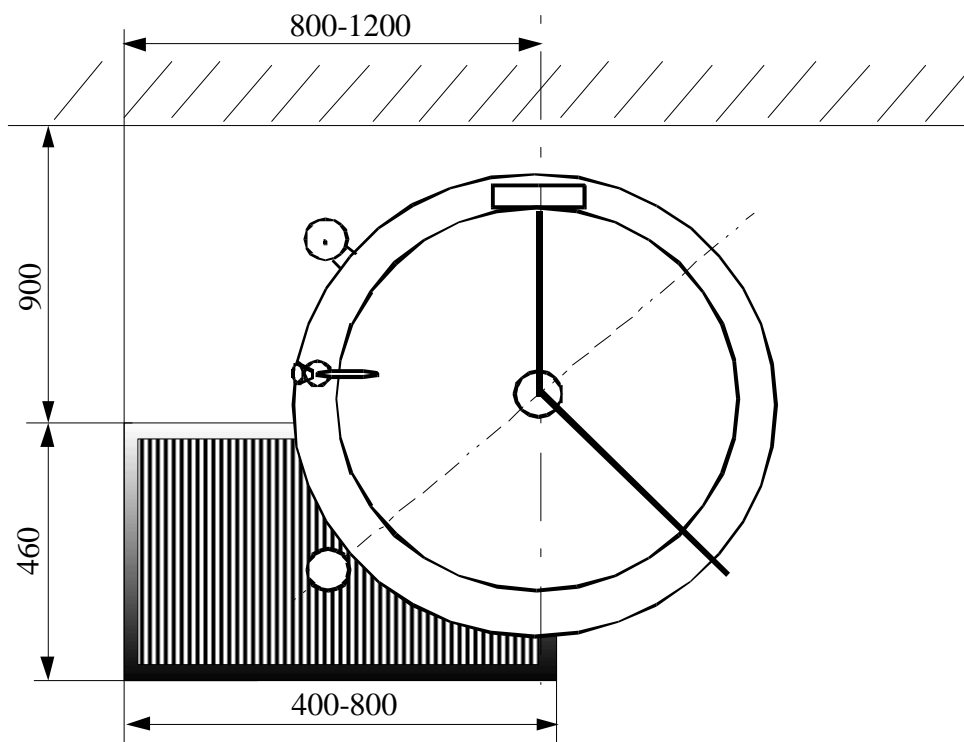


| Típus/Méret | A(mm) |
|-------------|-------|
| RKD 200 | 930 |
| RKD 280 | 1130 |

1.a ábra 200,-280 literes üst méretek



1.b ábra 400 literes üst méretek



2. ábra Csatorna csatlakozás

JÓTÁLLÁSI JEGY

Gyártó neve és címe:

Gasztrometál Gép- és Berendezésgyártó Zrt. 2800 Tatabánya, Vágóhid u. 4.

Forgalmazó neve és címe:

Termék megnevezése: **Gőzfűtésű ételfőző üst**

Termék típusa: **RKD ...**

Gyártási szám:

Vásárlás időpontja:

Üzembehelyezés időpontja:

Üzembehelyező szerviz:

Javítás esetén töltendő ki!

A jótállási igény bejelentésének időpontja:.....

Javításra átvétel vagy helyszíni javítás időpontja:.....

Hiba oka, javítás módja:.....

A termék fogyasztó részére való visszaadás, rendelkezésre bocsátás időpontja:.....

A jótállás – kijavítás időtartamával meghosszabbított – új határideje:.....

Jelentős rész cseréje/javítása esetén – rész megnevezése, új jótállási határidő:.....

Javítás esetén töltendő ki!

A jótállási igény bejelentésének időpontja:.....

Javításra átvétel vagy helyszíni javítás időpontja:.....

Hiba oka, javítás módja:.....

A termék fogyasztó részére való visszaadás, rendelkezésre bocsátás időpontja:.....

A jótállás – kijavítás időtartamával meghosszabbított – új határideje:.....

Jelentős rész cseréje/javítása esetén – rész megnevezése, új jótállási határidő:.....

Javítás esetén töltendő ki!

A jótállási igény bejelentésének időpontja:.....

Javításra átvétel vagy helyszíni javítás időpontja:.....

Hiba oka, javítás módja:.....

A termék fogyasztó részére való visszaadás, rendelkezésre bocsátás időpontja:.....

A jótállás – kijavítás időtartamával meghosszabbított – új határideje:.....

Jelentős rész cseréje/javítása esetén – rész megnevezése, új jótállási határidő:.....

A jótállás határideje a termék fogyasztó részére való átadástól vagy az üzembe helyezéstől (amennyiben azt a forgalmazó vagy annak megbízottja végezte el) számított **1 év**.

A jótállás nem érinti a fogyasztó törvényen alapuló – így különösen szavatossági, illetve kártérítési – jogainak érvényesítését.

A jótállási igény a jótállási jeggyel érvényesíthető. Jótállási jegy hiányában, ha a fogyasztó jótállási igényt kíván érvényesíteni, a fogyasztói szerződés megkötését bizonyítottnak kell tekinteni, ha a fogyasztó bemutatja az ellenérték megfizetését igazoló bizonylatot.

A fogyasztó jótállási igényét a forgalmazónál érvényesítheti.

A fogyasztó a jótállási időn belüli javítási igényével a Gasztrometál Zrt. szerződéses szervizpartnereihez fordulhat. (A teljes lista elérhető a www.gasztrometal.hu honlapon.)

Nem tartozik jótállás alá a hiba, ha annak oka a termék fogyasztó részére való átadását követően lépett fel, így például, ha a hiba oka:

- Szakszerűtlen üzembe helyezés (kivéve, ha az üzembe helyezést a forgalmazó, vagy annak megbízottja végezte el, illetve ha a szakszerűtlen üzembe helyezés a használati-kezelési útmutató hibájára vezethető vissza)
- Rendeltetésellenes használat, a használati-kezelési útmutatóban foglaltak figyelmen kívül hagyása
- Helytelen tárolás, helytelen kezelés, rongálás
- Elemi kár, természeti csapás

Jótállás keretébe tartozó hiba esetén a fogyasztó

- Elsősorban – választása szerint – kijavítást vagy kicserélést követelhet, kivéve, ha a választott jótállási igény teljesítése lehetetlen, vagy ha az a forgalmazónak a másik jótállási igény teljesítésével összehasonlítva aránytalan többletköltséget eredményezne.
- Ha sem kijavításra, sem kicserélésre nincs joga, vagy ha a forgalmazó a kijavítást, illetve a kicserélést nem vállalta, vagy e kötelezettségének megfelelő határidőn belül, a fogyasztónak okozott jelentős kényelmetlenség nélkül nem tud eleget tenni, a fogyasztó – választása szerint – megfelelő árleszállítást igényelhet, vagy elállhat a szerződéstől. Jelentéktelen hiba miatt elállásnak nincs helye.

Ha a fogyasztó a termék meghibásodása miatt a vásárlástól számított három munkanapon belül érvényesít csereigényt, a forgalmazó nem hivatkozhat aránytalan többletköltségre, hanem köteles a terméket kicserélni, feltéve, hogy a meghibásodás a rendeltetészerű használatot akadályozza.

A kijavítást vagy kicserélést – a termék tulajdonságaira és a fogyasztó által elvárható rendeltetésre figyelemmel – megfelelő határidőn belül, a fogyasztónak okozott jelentős kényelmetlenség nélkül kell elvégezni. A forgalmazónak törekednie kell arra, hogy a kijavítást vagy kicserélést legfeljebb 15 napon belül elvégezze.

A forgalmazó a minőségi kifogás bejelentésekor köteles a 49/2003. (VII.30.) GKM rendelet szerinti jegyzőkönyvet felvenni, és annak másolatát a fogyasztó részére átadni. A forgalmazó, illetve a szerviz a termék javításra való átvételkor a 49/2003. (VII.30.) GKM rendelet szerinti elismervény átadására köteles.

A rögzített bekötésű, illetve a 10 kg-nál súlyosabb, vagy tömegközlekedési eszközön kézi csomagként nem szállítható terméket – a járművek kivételével – az üzemeltetés helyén kell megjavítani. Ha a javítás az üzemeltetés helyén nem végezhető el, a le- és felszerelésről, valamint az el- és visszaszállításról a forgalmazó gondoskodik.

A javítás során a termékbe csak új alkatrész kerülhet beépítésre.

A jótállási kötelezettség teljesítésével és a szerződésszerű állapot megteremtésével kapcsolatos költségek – ideértve különösen az anyag-, munka- és továbbítási költségeket – a forgalmazót terhelik.

Ha a forgalmazó a termék javítását megfelelő határidőre nem vállalja, vagy nem végzi el, a fogyasztó a hibát a forgalmazó költségére maga kijavíthatja, vagy mással kijavíttathatja.

Nem számít bele a jótállási időbe a javítási időnek az a része, amely alatt a fogyasztó a terméket nem tudja rendeltetészerűen használni. A jótállási idő a terméknek vagy jelentősebb részének kicserélése (kijavítása) esetén a kicserélt (kijavított) termékre (termékrészre), valamint a javítás következményeként jelentkező hiba tekintetében újból kezdődik. A jelentősnek minősülő alkatrészek: **Gőztér**.

Az itt nem szabályozott kérdésekben a Polgári Törvénykönyv vonatkozó rendelkezései és a jótállásra, szavatosságra vonatkozó mindenkor hatályos egyéb jogszabályok az irányadók.