

LÁGYFAGYLALTGÉP HASZNÁLATI ÚTMUTATÓ



Származási hely: China

A GÉP KICSOMAGOLÁSA ELŐTT OLVASSA EL A HASZNÁLATI ÚTMUTATÓT!

Importálja és Forgalmazza:



VENDI-HUNGÁRIA Kereskedelmi Kft.
Specialty Shop - Suppliers of machinery and equipment for catering and commerce
HU-7100 SZEKSZÁRD, Rákóczi u. 164.
Phone / Fax: (++ 36 74) - 51 00 53; - 51 00 54;
E-mail : info@vendi.hu, Web: www.vendi.hu

BEVEZETÉS

Ezek az előírások azért kerültek kiadásra, hogy segítséget nyújtsanak a felhasználónak a lágyfagylaltgépek üzemeltetéséről, és hogy tájékoztatást adjanak a legfontosabb alkatrészek funkciójáról és szerkezetéről, valamint hogy biztosítsák a megfelelő használatot.

Az utasítások pontos betartásával a használó megelőzheti az esetleges sérülések bekövetkezését és biztosítja a készülék veszélytelen használatát és szervizelését.

1. A KÉSZÜLÉK RENDELTETÉSE

A BQ típusú fagylaltgépek lágyfagylalt készítésére és adagolására szolgáló készülékek. Alkalmas: bárók, fagylaltozók, éttermek, kávézók és utcai fagylaltozókban való használatra.

A készülékek az ISO9001:2000 nemzetközi szabványnak megfelelően készülnek és CE minősítéssel rendelkeznek.

2. BIZTONSÁGI ELŐÍRÁSOK

- a készülék nem csatlakoztatható hatékony áramütés elleni védelemmel nem rendelkező elektromos hálózathoz,
- a használó még kis változtatásokat sem végezhet az elektromos rendszeren,
- a gépház védő burkolata csak áramtalanított állapotban vehető le
- a berendezés kézi tisztítása csak a mosóprogram oldószeres, fertőtlenítő szeres és öblítővizes lefuttatása után lehetséges, miután az elektromos hálózatról lekapcsoltuk (a dugvillát ki kell húzni a dugaszoló aljzathból),
- a készülék elektromos hálózathoz való csatlakoztatását oly módon kell megoldani, hogy a kábel csatlakozódugójához a kezelőszemélyzet könnyen hozzáférjen és a dugvilla szemmel látható legyen.

A gyártó javaslata, hogy a készüléket, használó dolgozókat részesítsék balesetvédelmi-, érintésvédelmi alapoktatásban.

A FELHASZNÁLÓKRA VONATKOZÓ UTASÍTÁSOK

A használónak pontosan be kell tartani a következő utasításokat:

- a fagylaltgépet nem szabad túlterhelni, azaz a terhelés nem lépheti túl a műszaki adattáblán megadott értékeket.
- beüzemelés előtt a készülék belsejét mosogatószeres vízzel kell kimosni és puha ronggyal vagy szivaccsal szárazra kell törölni (5.2.1., 6.1., 7. pontokban leírtak szerint). A kézi mosogatás előtt áramtalanítsa a készüléket és ürítse ki a gépet. / **a csatlakozódugót ki kell húzni a dugaszoló aljzathból!**
- csak érvényes szavatossági idővel rendelkező alapanyagot használjon
- **csak gyárilag bekevert alapanyagot használjon, mert az utólagos adalékanyagok alkalmazásával az alapanyag fagyáspontja megváltozhat és ez esetben a gépek, nem garantálják a megfelelő készfagylalt előállítási minőséget és mennyiséget! Ez esetben garanciális igényeket nem áll módunkban elfogadni!**
- csak a készülékhez adott felszerelések és alkatrészek használhatók

3.1 A KÉSZÜLÉK ELHELYEZÉSE

- a készüléket ne tegye ki közvetlen napsugárzás hatásának, fűtőtest vagy fűtött fal, stb.. közelébe
- a készülék +16°C/+25°C közötti környezeti hőmérsékleti viszonyok és 60%-os relatív páratartalom megléte esetén biztosítja a megadott fagylalt-előállítási teljesítményt. Ettől eltérő környezeti körülmények között a fagylaltgyártási teljesítmény csökkenhet!
- a berendezés perforált felületeit szabadon kell hagyni és a folyamatos légáramlást biztosítani, kell!
- a készülék zárt pultba nem helyezhető a légáramlás korlátozása miatt!
- a készülék hálózatra történő csatlakoztatásakor a csatlakozódugót jól látható és könnyen elérhető módon helyezték el.
- **Nagy figyelemmel válassza ki a gép helyét annak érdekében, hogy a +25 °C környezeti hőmérsékletet a biztosítva legyen!**

- **Ne hagyja figyelmen kívül, hogy a gép jelentős hő-kibocsátó ezért javasolt azokon a helyeken a helység légkondicionálása ahol a gép környezeti hőmérséklete meghaladja a +25 °C.**

3.2 MŰSZAKI ADATOK

Típus	BQ836 Y1	BQ833PY1	BQ633 Y1	BQ320	BQ816Y1	BQ 316 M	BQ 116 Y1
Szélesség (mm)	518	520	520	520	518	520	518
Hosszúság (mm)	775	745	760	750	745	750	745
Magasság (mm)	1414	1420	1420	1325	756	756	756
Feszültség (V/Hz)	220/50	220/50	220/50	220/50	220/50	220/50	220/50
Névleges teljesítmény (kW)	2*1,6	2,6	2,6	1,7	1,8	1,7	1,7
Hűtőközeg	R 404a	R 404a	R 404a	R 404a	R 404a	R 404a	R 404a
Kapacitás (kg/óra)	22-28	20-25	20-25	11-16	12-18	11-16	10-14
Készülék nettó súlya (kg)	194	160	158	135	116	116	105

4.1 ELEKTROMOS HÁLÓZAT

A lágyfagylalt gép megnyugtató és probléma mentes működéséhez az alábbi elektromos hálózati feltételeket kell biztosítani:

A berendezések 220 V.-os hálózatról legalább 20 A.-es lomha kioldású biztosítékkal biztosított önálló áramkörrel működtethető. Fontos hogy az adott áramkörön egyéb jelentős elektromos áramfelvételű berendezés ne működjön! A hálózatban az áramerősségnek a 210-230 V. között folyamatosan biztosítottnak kell lenni. A kiépített villamos áramkörön használt vezetéknek legalább 2,5 mm. átmérőjű szigetelt rézvezeték lehet. Ha hosszabbítót használ, annak is a hálózattal azonos feltételeknek kell megfelelni.

A fagylaltgép PE típusú biztonsági vezetővel van ellátva.

Az elektromos hálózat esetleges javítását vagy a kábel cseréjét csak hivatásos villanyszerelő végezheti, aki pontosan betartja a sérült részek ugyanolyan, új alkatrészsel való cseréjére vonatkozó előírást.

A kábel kicserélése előtt a hajlékony huzalt el kell látni megfelelő dugós csatlakozóval (Y típusú konnektor).

4.2 SZÁLLÍTÁS ÉS KICSOMAGOLÁS

A gyártó védőcsomagolással ellátva szállítja a készüléket.

A készüléket álló helyzetben kell szállítani.

A készülék átvételét követően annak műszaki állapotát és valamennyi felszerelését a Használati útmutató szerint ellenőrizni kell.

Rejtett hiba esetén minden kárigényt továbbítani kell a Gyártónak és a szállítás során keletkezett sérülésekről vagy bármilyen gépelem, alkatrész hiányáról értesíteni kell a fuvarozó céget.

FIGYELMEZTETÉS!!

A készülék a szállítás közben nem dönthető el 45° -nál nagyobb szögben annak érdekében, hogy elkerüljék a kompresszor meghibásodását. A gyártó és forgalmazó nem vállalja a felelősséget a szállítási sérülésekért és a szakszerűtlen szállításból eredő meghibásodásokért!!

5.1. A FAGYLALTGÉP FŐBB RÉSZEI

Az Ön gépe az alábbi vezérlőpanelek egyikével van felszerelve. Kicsomagolást követően győződjön meg róla, hogy melyikkel és olvassa el a vezérlő leírását alaposan annak érdekében, hogy a gép működtetése problémamentes legyen!

5.1.1., BQ 316 Gépeknél használt vezérlés

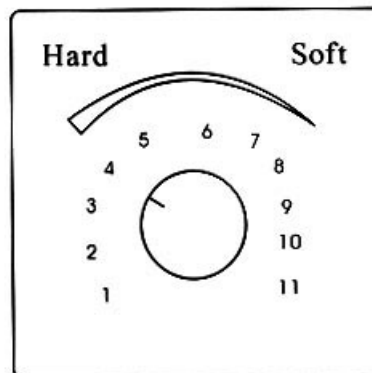
4. Fagylalt keménységet visszajelző lámpa



1. Villanymotor (újraindító gomb)

2. Indítógomb a fagylaltkészítéshez ki,- bekapcsoló gomb

3. Mosóprogram ki,- bekapcsoló gomb



1. Vezérlő panel.

2. Fagylalt keménységét szabályozó gomb.

A vezérlő szervek használata

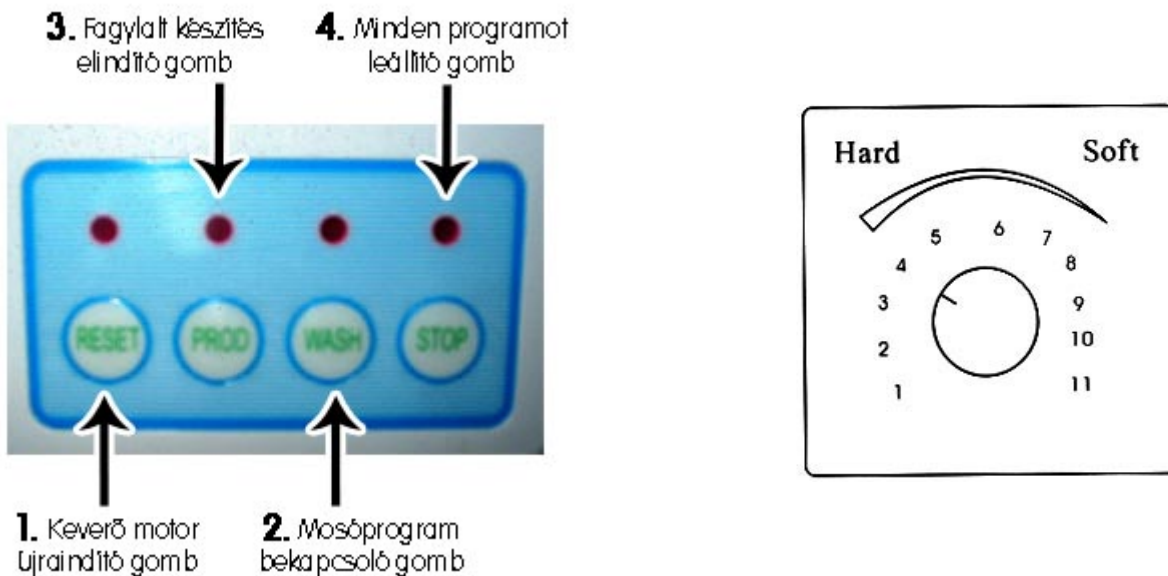
A berendezésen két a működtetést szabályozó kapcsolótábla található.

1. Vezérlőpanel: ezen a panelen, mint a képen is látható három db. manuális kapcsolót és három világító visszajelző lámpát talál. A 2. számmal jelölt kapcsolóval van lehetősége a fagylalt alapanyag tartályokba történő betöltését követően a fagylaltkészítést elindítani a kapcsoló „on” állásba kapcsolásával. Ezt a kapcsolót mind addig bekapcsolva hagyjuk, amíg a géppel dolgozni kívánunk. A fagykészítés befejeztével ezt a gombot „off” állásba kapcsolva tudjuk a gépet leállítani. Amíg ez a gomb bekapcsolt állapotban van a gép a fagyasztó hengerekben a csigatengely forgatásával, keveri és fagyasztja a hengerekbe lefolyó fagylalt levet. A 3.-as számmal jelölt kapcsolót akkor kapcsoljuk „on” állásba amikor a fagylalt készítést befejeztük és a gépet szeretnénk kiüríteni, majd a kiürítést követően kimosni. Ezt a gombot a gép többszöri átmosását követően, a gép szétszedése és kézi tisztítása előtt kapcsoljuk „of” állásba. Az 1.-es számmal jelölt kapcsolót csak akkor használjuk, ha fagyasztó üzemmódban az az a 2.-es számú gomb bekapcsolt állapotában, de a gép automatikus kikapcsolt állapotában a fagylaltot át akarjuk kevertetni. **A 3.-as gombot mindig a 2-es gomb kikapcsolását követően kapcsoljuk be!**

2. Fagylalt keménységét szabályozó gomb: ez a kapcsoló egy 1-11-ig körbe forgatható hőfok szabályozó-kapcsoló. A gyári alap beállítása 5-6 állás. Ha szeretnénk, hogy a fagylalt keményebb legyen, vagy a gép a nagyobb forgalmi igények, esetleg a magas hőmérsékleti körülmények miatt intenzívebben hűtsön, akkor az 1-es „Hard” irányba kapcsoljuk. Ha a fagylaltunk túl kemény vagy folyamatosan megállás nélkül dolgozik, akkor a 11-es „Soft” irányba kapcsoljuk.

Felhívom a figyelmet arra, hogy az 5-1 állásba csavart kapcsoló állásában a környezeti körülmények megváltozása esetén a fagylalt a gépbe befagyhat! A kapcsolót az alap beállításhoz képest 2 fokozatnál jobban mind addig ne kapcsolja, amíg meg nem győződik arról, hogy még tovább kell állítani. A kapcsoló az állítását követően 5-10 percen belül érzékelhető csak a változás! Ezért mindig figyeljen a hőfokszabályzó beállításának megfelelő kiválasztására a gép meghibásodásának elkerülése érdekében!

5.1.2., **BQ 320, BQ 316M Gépeknél használt vezérlés**



1. Vezérlő panel.

2. Fagylalt keménységét szabályozó gomb.

A vezérlő szervek használata

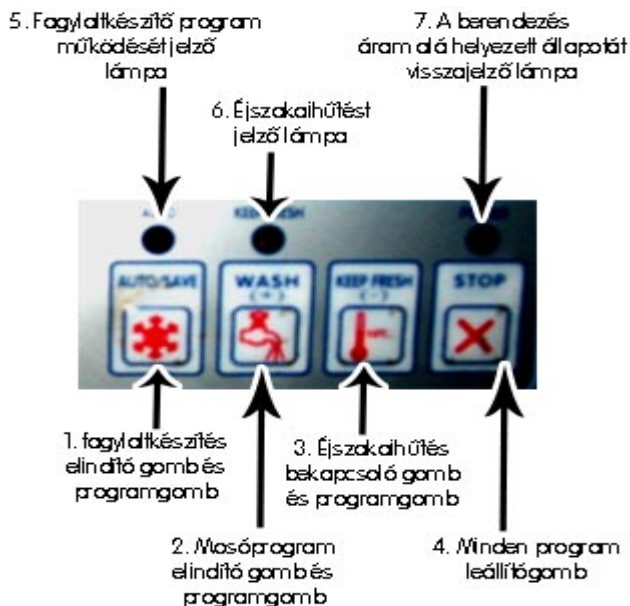
A berendezésben két a működtetést szabályozó érintógombos kapcsolótábla található.

1. Vezérlőpanel: ezen a panelen, mint a képen is látható négy db. érintőkapcsolót és négy világító visszajelző lámpát talál. A 3. számmal jelölt kapcsolóval „*prod*” van lehetősége a fagylalt alapanyag tartályokba történő betöltését követően a fagylaltkészítést elindítani a kapcsológomb megnyomásával. Ezt a kapcsolót mind addig bekapcsolva hagyjuk, amíg a géppel dolgozni kívánunk. A fagykészítés befejeztével a „*stop*” gomb megnyomásával tudjuk a gépet leállítani. Amíg a „*prod*” gomb bekapcsolt állapotban van a gép a fagyasztó hengerekben a csigatengely forgatásával, keveri és fagyasztja a hengerekbe lefolyó fagylalt levet. Ezt a programot a 4.-es számú „*stop*” gomb benyomásával állítjuk le. A 2.-es számmal jelölt „*wash*” gombot akkor nyomjuk meg amikor a fagylalt készítést befejeztük és a gépet szeretnénk kiüríteni, majd a kiürítést követően kimosni. Ezt a programot a gép többszöri átmosását követően, a gép szétszedése és kézi tisztítása előtt a 4.-es számú „*stop*” gomb benyomásával állítjuk le. Az 1.-es számmal jelölt „*reset*” kapcsolót csak akkor használjuk, ha fagyasztó üzemmódban az az a 3.-es számú „*prod*” gomb bekapcsolt állapotában, de a gép automatikus kikapcsolt állapotában a fagylaltot át akarjuk kevertetni.

A programok közötti változtatások előtt mindig nyomja meg a 4.-es „*stop*” gombot majd a gép leállított állapotában nyomja meg a következő funkció parancs gombot („*prod*”, „*wash*”)!

2. Fagylalt keménységét szabályozó gomb: ez a kapcsoló egy 1-11-ig körbe forgatható hőfok szabályzó-kapcsoló. A gyári alap beállítása 5-6 állás. Ha szeretnénk, hogy a fagylalt keményebb legyen, vagy a gép a nagyobb forgalmi igények, esetleg a magas hőmérsékleti körülmények miatt intenzívebben hűtsön, akkor az 1-es „*Hard*” irányba kapcsoljuk. Ha a fagylaltunk túl kemény vagy folyamatosan megállás nélkül dolgozik, akkor a 11-es „*Soft*” irányba kapcsoljuk.

Felhívom a figyelmet arra, hogy az 5-1 állásba csavart kapcsoló állásában a környezeti körülmények megváltozása esetén a fagylalt a gépbe befagyhat! A kapcsolót az alap beállításhoz képest 2 fokozatnál jobban mind addig ne kapcsolja, amíg meg nem győződik arról, hogy még tovább kell állítani. A kapcsoló az állítását követően 5-10 percen belül érzékelhető csak a változás! Ezért mindig figyeljen a hőfokszabályzó beállításának megfelelő kiválasztására a gép meghibásodásának elkerülése érdekében!

5.1.3., BQ836Y1, BQ833PY1, BQ633Y1, BQ816Y1, BQ116Y1 Gépeknél használt vezérlés**A vezérlő szervek használata**

A berendezésen egy a működtetést szabályozó érintőgombos kapcsolótábla található.

1. Vezérlőpanel: ezen a panelen, mint a képen is látható négy db. érintő-kapcsolót és három világító visszajelző lámpát talál. Az 1. számmal jelölt kapcsolóval „auto/save” van lehetősége a fagylalt alapanyag tartályokba történő betöltését követően a fagylalkészítést elindítani a kapcsológomb megnyomásával. Ezt a kapcsolót mind addig bekapcsolva hagyjuk, amíg a géppel dolgozni kívánunk. A fagykészítés befejeztével a 4.-es „stop” gomb megnyomásával tudjuk a gépet leállítani. Amíg az „auto/save” gomb bekapcsolt állapotban van a gép a fagyasztó hengerekben a csigatengely forgatásával, keveri és fagyasztja a hengerekbe lefolyó fagylalt levet. Ezt a programot a 4.-es számú „stop” gomb benyomásával állítjuk le. A 2.-es számmal jelölt „wash” gombot akkor nyomjuk meg amikor a fagylalt készítést befejeztük és a gépet szeretnénk kiüríteni, majd a kiürítést követően kimosni. Ezt a programot a gép többszöri átmosását követően, a gép szétszedése és kézi tisztítása előtt a 4.-es számú „stop” gomb benyomásával állítjuk le. A 3.-as számmal jelölt „keep fresh” gombot csak akkor használjuk, ha a gépet a fagylalt készítés befejezésével nem kívánjuk leüríteni és kimosni, hanem a megmaradt fagylalt levet a gépben hagyva éjszakai hűtés üzemmódra kapcsoljuk.

A programok közötti változtatások előtt mindig nyomja meg a 4.-es „stop” gombot majd a gép leállított állapotában váltson új programra és nyomja meg a következő funkció parancs gombot („auto/save”, „wash”, „keep fresh”)!

A fagylalt keménységének szabályozása:

A fagylalt keménységén az 1.-es, 2.-es és a 3.-as gombok kombinált megnyomásával lehet állítani az alábbiak szerint.

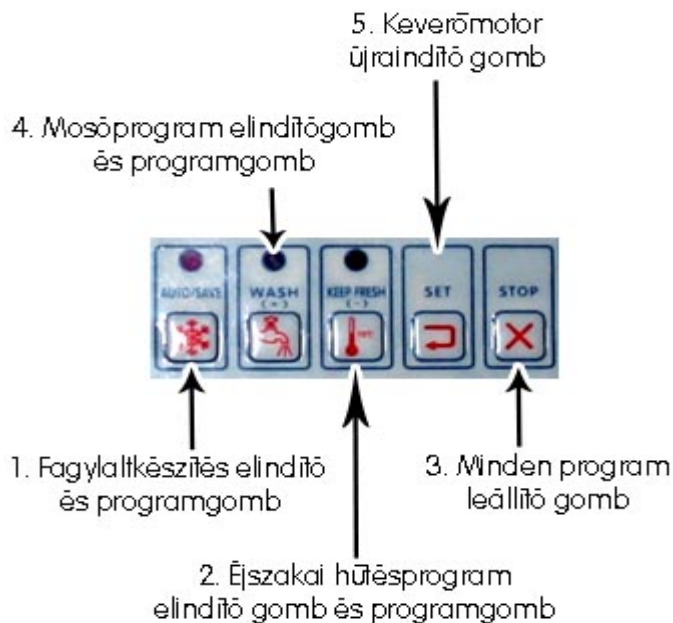
1. lépés: A 4.-es „stop” gomb benyomásával állítsa le az éppen aktuális műveletet.

2. lépés: Az 1.-es „auto/save” gombot nyomja hosszan kb. 10-20 ms.-ig. Majd a digitális kijelzőm villogva megjelenik a gyári beállítás „1—10”. Ez azt jelenti, hogy az 1.-es programban van és a 10.-es számot ami a hűtés intenzitását jelenti a 2.-es gomb „wash” megnyomásával növelheti, vagyis a hűtés intenzitását növelheti 20.-ig, vagy a 3.-as gomb „keep fresh” megnyomásával csökkentheti 1.-ig.

Vagyis a 2.-es gombot akkor nyomjuk meg, ha szeretnénk, hogy a fagylalt keményebb legyen, vagy a gép a nagyobb forgalmi igények, esetleg a magas hőmérsékleti körülmények miatt intenzívebben hűtsön. Ha a fagylaltunk túl kemény vagy folyamatosan megállás nélkül dolgozik a gépünk, akkor a 3.-as gomb „keep fresh” gomb megnyomásával csökkentünk a hűtés intenzitását. Ha beállítottuk a kívánt hőmérsékletet, és a gombokat elengedjük az új beállításunk 5-10 ms.-en belül rögzíti a gép a memóriájában és a digitális kijelző visszaáll az eredeti állapotába. Ha az új paraméterek beállítása megtörtént ismét elindíthatjuk a kívánt műveletet a hozzá tartozó gomb megnyomásával.

Felhívom a figyelmet arra, hogy az 10-20 közötti hőmérséklet beállítás esetén a környezeti körülmények megváltozását követően a fagylalt a gépbe befagyhat! A kapcsolót az alap beállításához képest 2 fokozatnál jobban mindaddig ne kapcsolja, amíg meg nem győződik arról, hogy még tovább kell állítani. A kapcsoló állítását követően 5-10 percen belül érzékelhető csak a fagylalt állagában a változás! Ezért mindig figyeljen a hőfokszabályzó beállításának megfelelő kiválasztására a gép meghibásodásának elkerülése érdekében!

5.1.4., BQJ-22/2A, BQJ-20/2A, BQ816Y1 Gépeknél használt vezérlés



A vezérlő szervek használata

A berendezésen egy a működtetést szabályozó érintőgombos kapcsolótábla található.

1. Vezérlőpanel: ezen a panelen, mint a képen is látható öt db. érintő-kapcsolót és három világító visszajelző lámpát talál. Az 1. számmal jelölt kapcsolóval „auto/save” van lehetősége a fagylalt alapanyag tartályokba történő betöltését követően a fagylalkészítést elindítani a kapcsológomb megnyomásával. Ezt a kapcsolót mind addig bekapcsolva hagyjuk, amíg a géppel dolgozni kívánunk. A fagykészítés befejeztével a 3.-as „stop” gomb megnyomásával tudjuk a gépet leállítani. Amíg az „auto/save” gomb bekapcsolt állapotban van a gép a fagyasztó hengerekben a csigatengely forgatásával, keveri és fagyasztja a hengerekbe lefolyó fagylalt levet. Ezt a programot a 3.-es számú „stop” gomb benyomásával állítjuk le. A 4.-es számmal jelölt „wash” gombot akkor nyomjuk meg amikor a fagylalt készítést befejeztük és a gépet szeretnénk kiüríteni, majd a kiürítést követően kimosni. Ezt a programot a gép többszöri átmosását követően, a gép szétszedése és kézi tisztítása előtt a 3.-as számú „stop” gomb benyomásával állítjuk le. A 2-es számmal jelölt „keep fresh” gombot csak akkor használjuk, ha a gépet a fagylalt készítés befejezésével nem kívánjuk leüríteni és kimosni, hanem a megmaradt fagylalt levet a gépben hagyva éjszakai hűtés üzemmódra kapcsoljuk. Az 5.-ös gomb „set” kapcsolót csak akkor használjuk, ha fagyasztó üzemmódban az az a 1.-es számú „auto/save” gomb bekapcsolt állapotában, de a gép automatikus kikapcsolt állapotában a fagylaltot át akarjuk kevertetni.

A programok közötti változtatások előtt mindig nyomja meg a 3.-as „stop” gombot majd a gép leállított állapotában váltson új programra és nyomja meg a következő funkció parancs gombot („auto/save”, „wash”, „keep fresh”)!

A fagylalt keménységének szabályozása:

A fagylalt keménységén az 5.-ös, 2.-es és a 4.-as gombok kombinált megnyomásával lehet állítani az alábbiak szerint.

1. lépés: A 4.-es „stop” gomb benyomásával állítsa le az éppen aktuális műveletet.

2. lépés: Az 5.-ös „set” gombot nyomja hosszan kb. 5-10 ms.-ig. Majd a digitális kijelzőm villogva megjelenik a gyári beállítás „1—10”. Ez azt jelenti, hogy az 1.-es programban van és a 10.-es számot, ami a hűtés intenzitását jelentő érték a 4.-es gomb „wash” megnyomásával növelheti, vagyis a hűtés intenzitását növelheti 16.-ig, vagy a 2.-as gomb „keep fresh” megnyomásával csökkentheti 1.-ig.

Vagyis a 4.-es „wash” gombot akkor nyomjuk meg, ha szeretnénk, hogy a fagylalt keményebb legyen, vagy a gép a nagyobb forgalmi igények, esetleg a magas hőmérsékleti körülmények miatt intenzívebben hűtsön. Ha a fagylaltunk túl kemény vagy folyamatosan megállás nélkül dolgozik a gépünk, akkor a 2.-as gomb „keep fresh” gomb megnyomásával csökkentünk a hűtés intenzitását. Ha beállítottuk a kívánt hőmérsékletet, és a gombokat elengedjük az új beállításunk 5-10 ms.-en belül rögzíti a gép a memóriájában és a digitális kijelző visszaáll az eredeti állapotába. Ha az új paraméterek beállítása megtörtént ismét elindíthatjuk a kívánt műveletet a hozzá tartozó gomb megnyomásával.

Felhívom a figyelmet arra, hogy az 10-16 közötti hőmérséklet beállítás esetén a környezeti körülmények megváltozását követően a fagylalt a gépbe befagyhat! A kapcsolót az alap beállításához képest 2 fokozatnál jobban mindaddig ne kapcsolja, amíg meg nem győződik arról, hogy még tovább kell állítani. A kapcsoló állítását követően 5-10 percen belül érzékelhető csak a fagylalt állagában a változás! Ezért mindig figyeljen a hőfokszabályzó beállításának megfelelő kiválasztására a gép meghibásodásának elkerülése érdekében!

FELHÍVOM A FIGYELMÉT, HOGY A TOVÁBBI PROGRAMOKBAN NE VÁLTOZTASSON A GYÁRI BEÁLLÍTÁSOKON, EHEZ CSAK A SZERVIZNEK VAN JOGA!

5.2., Készülékeink működési elvét tekintve két típust különböztetünk meg.

5.2.1., Levegő dúsító pumpa segítségével jut be a fagylalt-lé a fagyasztó hengerekbe. Típusok : BQ 833 PY1, BQJ-20/2A

A pumpás gépek esetén a fagylalt lé a pumpa szerkezeten keresztül a pumpa által biztosított nyomás segítségével jut le a fagyasztó hengerekbe. A pumpa összeszerelését és elhelyezését követően

(1,2,3. kép) töltsse fel a tartályokat az előkészített fagylaltalanyaggal. A folyadék pár perc alatt jut le a keverődobba. Nyomja meg a gép indító gombját (5. pont) és a keverőmotor beindul. 30 másodpercen belül a kompresszor bekapcsol és a készülék üzembe lép. 20 percen belül az ízetes fagylalt már adagolható is! A STOP gomb megnyomásával megállíthatjuk a keverőmotort. Amint a fagylalt keménysége eléri a beállított szintet, a gép lekapcsol, majd automatikusan a fagylalt adagolását követően kb. 5 perc múlva bekapcsol. Ha szeretnénk előbb visszakapcsolni a keverőmotort, nyomjuk meg a SET gombot. (nem minden berendezés rendelkezik ezzel a funkcióval)

A pumpák összeszerelésének részletei:

1., A pumpát az alábbi módon a gép kimosását követően szerelje szét és minden alkatrészét három fázisban, mosogassa el. A pumpát a gép összeszerelésével egy időben szárazon rakja össze, hogy az alkatrészek a mosogatást követően természetes úton tudjanak megszáradni. Ezzel elkerülhető, hogy az alkatrészeknek kellemetlen szaguk keletkezzen.

2., A pumpa szerkezet és a ? alakú lefolyócső megfelelő behelyezése a fagylalt lé betöltése előtt. A fagylalt lé tartályokba töltését követően a szivattyú akkor működik helyesen, ha a ? alakú lefolyócső szivagyú házban kialakított csatlakozási nyílásánál a fagylalt lé sugárszerűen el kezd folyni. Csak ezt követően csatlakoztassuk a ? alakú lefolyócsövet a szivattyú házba oly módon hogy a szivattyúval szembe fordítjuk és a csatlakozó hollandit a helyére, csúsztatjuk..

3., Az összeszerelt pumpa helyes állása a tartályban azt követően, hogy a pumpa felszívta a tartályba betöltött fagylaltot.



1.,

Fontos!

a., A tartályok alján elhelyezkedő fehér érzékelő a fagylalt lé szintjét érzékeli és sípoló jelzést ad a kijelzőn villog a **CL** jelezve ez által a használatnak, ha a fagylalt lé szintje a kívánatos alatt van, ilyenkor töltsse újra a tartályt.

A kézi mosogatás során ügyeljen a tartály alján elhelyezett érzékelő sértetlenségére!

b., A fagylalt alapanyagok kézzel kevert állapotukban eltérő konzisztenciájúak lehetnek. Ennek megfelelően előfordulhat, hogy a két pumpa nem azonos intenzitással pumpálja a két különböző ízű fagylaltot.

A por és víz keverékéből készülő alapanyagok esetében nagy gondot fordítson a csomómentes keverék elkészítésére. Használjon emulgátort vagy nagy fordulatszámú rúd mixert!

c., Ha a szivattyú 10 ms.-en belül nem szívja fel a fagylalt levet, egy pipetta vagy injekciós fecskendő segítségével a tartályban lévő fagylalt léből, fecskendezzen a ? alakú lefolyócső, szivattyún elhelyezkedő csatlakozási lukjába. Ezt szükség szerint előfordulhat, hogy többször is meg kell ismételni! Ha a többszöri fecskendezés ellenére sem szívja fel az alapanyagot a szivattyú, 1., ellenőrizze az alapanyag konzisztenciáját, csomómentességét, 2., vegye le a szivattyút és ellenőrizze megfelelően van-e összecsavarozva, összeszerelve a szivattyú. 3., a szivattyú szívócsőve nincs-e eldugulva, vagy a szivattyú házba történő behelyezés során nem záródott-e el a szívó lyuk!

Javasoljuk a legnagyobb szívójuk beállítását a szívócső szivattyú házba történő csatlakoztatása során! Ezzel elkerülhető az apró alapanyag szemcsék által történő dugulás!

d., A szivattyúk megfelelő működéséről üzem közben úgy tud meggyőződni, hogy amikor a gép működik az az a hengerekben elhelyezkedő csigahengereket a motor forgatja, akkor a szivattyú 3., képen látható állása esetén a szivattyú házon található kis lyukakon folyni fog a fagylalt lé.



2.,

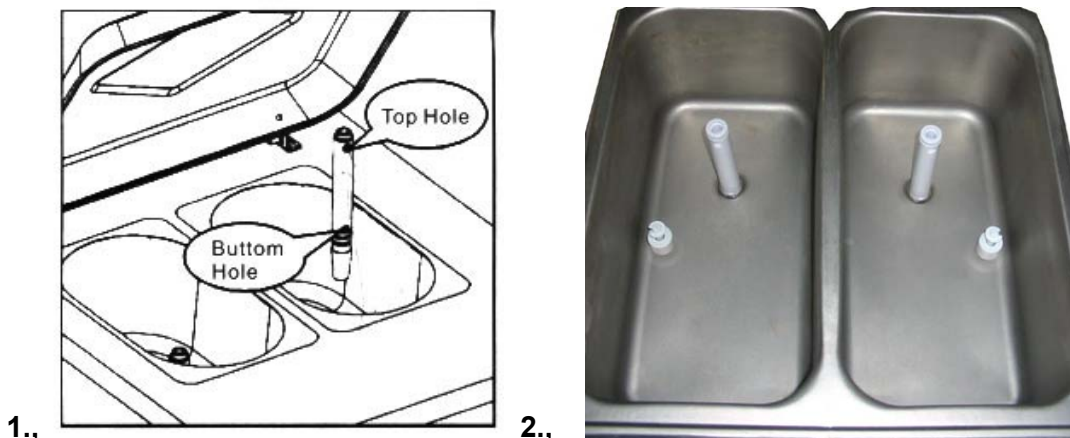


3.,

e., Ha üzem közben a szivattyú elengedi a fagylalt levet az az nem pumpája megfelelően a fagyasztó hengerbe az alábbi jelenségeket tapasztalhatja: 1., az egyik ízből kevesebb jön adagolás közben, 2., nyekergő hangot ad a gép üzem közbe ennek megfelelően a fagyasztó hengerbe nincs elég alapanyag. Ilyen esetekben ellenőrizze a szivattyú működését és a „c.” pontban leírtak szerint járjon el.

f., A pumpa összeszerelésekor fordítson nagy figyelmet a két pumpatestet rögzítő csavar meghúzására. Ha túl erősen húzza meg a csavarokat felmelegszik a pumpa fém szerkezete, és a fagylalt lé is. Ez a fagylalt lé és a pumpában elhelyezkedő 2 db. fogaskerék károsodását okozhatja! Ha nem kellő erővel rögzíti a két pumpatestet akkor a fagylalt levet nem, vagy nem kellő mennyiségben juttatja el a fagyasztó hengerbe!

5.2.2., Gravitációs fagylalt lé befolyás a fagyasztó hengerekbe. Minden típus esetében kivéve pumpás gépek.



A gravitációs gépek esetén a fagylalt lé a levegőztető szelepen keresztül a gravitáció segítségével folyik le a fagyasztó hengerekbe. A levegőztető lefolyó szelep két különböző vastagságú csőből áll. Ezeket, a csöveket dugja egymásba (1. kép) és a két cső egymással, történő elforgatásával állíthatja be a lefolyó nyílás méretét. A lefolyó nyílások keresztmetszete határozza meg, hogy a fagylalt lé milyen intenzitással folyik le a fagyasztó hengerekbe.

Helyezze be a belső és külső befolyó levegőztető csöveket a tartályba. A csöveken található lyukak egymáson legyenek! A fagylalt ezeken keresztül folyik be a fagyasztó hengerekbe (2. kép).

Töltse fel a tartályokat az előkészített fagylaltalapanyaggal. A folyadék pár perc alatt lefolyik a keverődobba. Nyomja meg a gép indító gombját (5. pont) és a keverőmotor beindul. 30 másodpercen belül a kompresszor bekapcsol és a készülék üzembe lép. 20 percen belül az ízetes fagylalt már adagolható is! A STOP gomb megnyomásával megállíthatjuk a keverőmotort. Amint a fagylalt keménysége eléri a beállított szintet, a gép lekapcsol, majd automatikusan a fagylalt adagolását követően kb. 5 perc múlva bekapcsol. Ha szeretnénk előbb visszakapcsolni a keverőmotort, nyomjuk meg a RESET vagy SET gombot. (nem minden berendezés rendelkezik ezzel a funkcióval)

Fontos!

a., Bizonyos géptípusok esetén (2. kép) a tartályok alján elhelyezkedő fehér érzékelő a fagylalt lé szintjét érzékeli és sípoló jelzést ad és a kijelzőn villog a **CL** jelezve ez által a használónak, ha a fagylalt lé szintje a kívánatos alatt van, ilyenkor töltse újra a tartályt. A 2010-től gyártott berendezések tartályonként kettő-kettő szintérzékelővel vannak szerelve. A magasabb szintérzékelő az előzőekben leírtaknak megfelelően akkor jelez hangjelzéssel és **CL** jelzéssel, ha a fagylalt-lé szintje kívánatos alatt van. Ha az alacsonyabb szintjelző alá süllyed a fagylalt-lé szintje folyamatos hangjelzést hallat a gép és a fagyasztási mód kikapcsol!Vagyis azt követően **nincs mód a fagylalt adagolására mind addig amíg a tartály fel nincs töltve fagylalt-lével.**

A kézi mosogatás során ügyeljen a tartály alján elhelyezett érzékelő sértetlenségére!

b., A fagylalt alapanyagok készre kevert állapotukban eltérő konzisztenciájuk lehetnek. Ennek megfelelően előfordulhat, hogy a lefolyó csöveken beállított lyukméret nem megfelelő. Ebben az esetben 1., ellenőrizze az alapanyag konzisztenciáját, csomómentességét, 2., vegye ki a lefolyó szelepeket és ellenőrizze megfelelően van-e összeszerelve, megfelelő méretű-e a lefolyó lyuk beállítása. 3., nincs-e eldugulva, vagy nem záródott-e el a lefolyó lyuk!

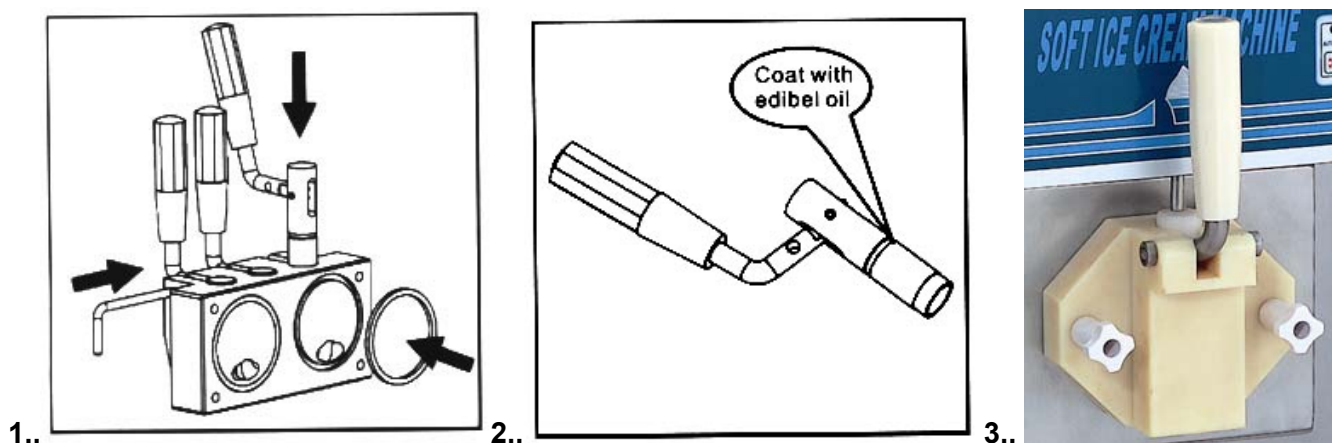
A por és víz keverékéből készülő alapanyagok esetében nagy gondot fordítson a csomómentes keverék elkészítésére. Használjon emulgátort vagy nagy fordulatszámú rúd mixert!

Javasoljuk a legnagyobb lyuk beállítását a lefolyócső csatlakoztatása során! Ezzel elkerülhető az apró alapanyag szemcsék által történő dugulás!

c., Ha üzem közben a fagylalt lé nem folyik le megfelelően a fagyasztó hengerbe az alábbi jelenségeket tapasztalhatja: 1., az egyik ízből kevesebb jön adagolás közben, 2., nyekergő hangot ad a gép üzem közben ennek megfelelően a fagyasztó hengerbe nincs elég alapanyag. Ilyen esetekben a „b.” pontban leírtak szerint járjon el.

6., A BERENDEZÉSEK ADAGOLÓ SZERKEZETEI:

6.1., Adagoló fej:



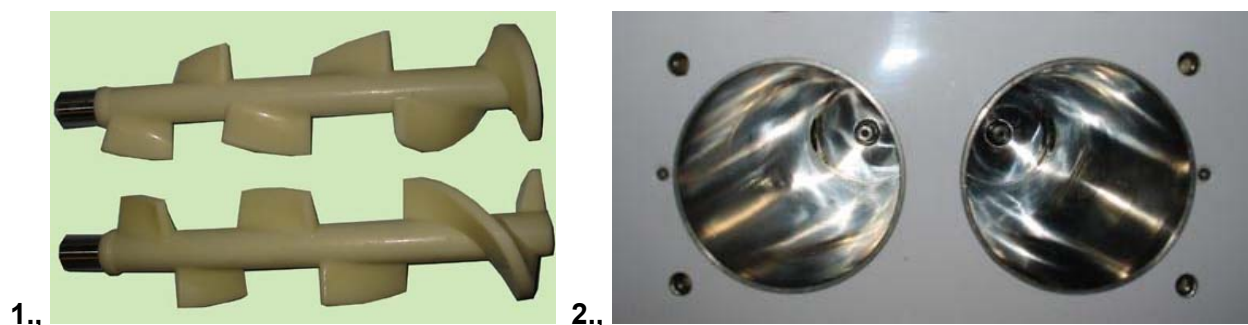
Berendezéseink többsége három adagoló karral ellátott fejjel (1. kép) készül kivéve a BQ 116 Y1 típust, ami egy adagoló karral (3. kép) és egy tartállyal rendelkezik.

A háromkaros gépek két önálló íz és egy vegyes fagylalt adagolására alkalmasak, míg az egykaros gépünk egy íz adagolását és készítését végzi. A középső karral mindkét tartályból, a jobb és a bal oldali karokkal értelemszerűen a jobb és bal tartályokból adagolhatjuk a fagylaltot.

A háromkaros gépek esetében az egy-egy ízű fagylalt adagolására csak korlátozott mértékben van lehetőség, mert ha folyamatosan az egyik ízt adagoljuk addig a másik ízű, befagyhat! Kivételt képez ez alól a BQ 836 Y1 típus, mert két önálló hűtőkörének köszönhetően egy-egy íz is korlátozás nélkül folyamatosan adagolható, vagy csak akár az egyik tartály és fagyasztó henger önállóan is használható!

Minden berendezés esetében az adagoló fej darabjaira szedhető (1, 2. kép). Ezzel elősegítve a megfelelő higiénikus takarítást és az esetlegesen meghibásodott tömítések, és egyéb alkatrészek gyors cseréjét. A gép kikapcsolását majd átmosását követően minden esetben szerelje le az adagoló fejet és a (1, 2. kép) látható módon szétszerelve alkatrészenként mossa el három fázisban. Hagyja az alkatrészeket megszáradni, és üzembe helyezés előtt szárazon rakja össze, ezzel elkerülhető, hogy kellemetlen szaga legyen az adagolónak. Az összeszereléskor az adagoló dugattyúkon elhelyezett tömítő gyűrűket az élelmiszeriparban elfogadott és használatos zsírral vagy olajjal kenje be, hogy könnyen mozogjanak a helyükön. Ezzel növelve a tömítések élettartamát.

6.2., Fagyasztó henger és keverő csigatengely



A gép összeszerelt állapotában a csiga tengelyek (1. kép) a fagyasztó hengerekben helyezkednek el (2. kép).

A gép, üzem közben a fagyasztó henger falának hűtésével vonja el a hőt a befolyó fagylalt alapanyagból. A hengerben forgó csigatengely az alapanyag keverésével azonos krémes konzisztenciájúvá alakítja a folyékony fagylalt levet.

7. A KÉSZÜLÉK TISZTÍTÁSA

Minden készülék „öntisztító” mosó programmal rendelkezik, melyet a „WASH” gomb megnyomásával kapcsolhat be. A berendezés első üzembe helyezését megelőzően és a gép fagylalttól történő kiürítését követően minden esetben az alábbiakat végezze el.

- 1., Töltsük fel a fagylalt lé tartályokat zsírolódó hatású meleg vízzel majd a „WASH” gomb megnyomásával beindul a keverőmotor. Hagyjuk járni kb. 3 percig, majd nyissuk meg a csapokat, hogy a víz ki tudjon folyni.
- 2., Az előző folyamatot ismételjük meg fertőtlenítő szert tartalmazó meleg vízzel.
- 3., Az előző folyamatot ismételjük tiszta öblítő vízzel párszor, amíg a kifolyó víz teljesen tiszta nem lesz.
- 4., Az utolsó öblítő víz leengedését követően áramtalanítsuk a gépet a csatlakozó dugalj kihúzásával, majd a gépet mosogató szivaccsal töröljük tisztára.
- 5., **Mosogatók között fokozottan ügyeljünk a tartály alján található szintjelzők épségére és sértetlenségére!**
- 6., Az áramtalanított gép, kezelő szerkezeteit, szereljük le, és mosogatóban mossuk tisztára őket.
- 7., A tisztára mosott alkatrészeket hagyjuk a csepegtetőn megszáradni és a gép beüzemelése előtt, szereljük ismét össze őket.

9. KARBANTARTÁS

Az Ön által vásárolt berendezés karbantartás kötelezett. Annak érdekében, hogy hosszú időn keresztül elégedetten és probléma mentesen használhassa a gépét, félévente kötelező általános karbantartást elvégeztetni a berendezésen! A karbantartást csak az importőr által meghatározott szakszerviz végezheti. Az elvégzett karbantartások számláját minden esetben őrizze meg, mert a garancia érvényességének feltétele.

9. SZAVATOSSÁG ÉS JÓTÁLLÁS

Jogos minőségi illetve mennyiségi kifogás esetén a szavatossági, ill. - ahol a jogszabály kötelező jótállást ír elő - jótállási kötelezettségünket a törvényi előírásoknak megfelelően teljesítjük. A törvényes szavatossági idő 12 hónap. A szavatossági, jótállási igények minden esetben az általunk kibocsátott

számla felmutatása ellenében kerülnek teljesítésre. Az áru átvétele után azokért a meghibásodásokért, melyekre a jótállás egyébként érvényes, de a vevőnél külső behatások következtében keletkeztek - ha azt nem az eladó vagy az eladóval együttműködő személy okozta - az eladó nem vállal felelősséget. A vevő köteles az áru minőségét közvetlenül az átvétel után ellenőrizni. Mennyiségi vagy nyilvánvaló hibák reklamációját a vevő az áru átvételével egy időben köteles érvényesíteni. A rejtett hibát felfedezése után késedelem nélkül, de legkésőbb az áru átvételétől számított 12 hónapon belül kell jelezni. A jótállási idő szempontjából az áru átvételének a garancia jegyen, szállítólevélen és számlán is egyező dátuma a mérvadó. A minőségi reklamáció megítélése szempontjából a meghibásodást hivatalos szakértői véleménnyel kell igazolni. Amennyiben a szerződő felek nem egyeznek meg másképpen, a reklamáció nincs befolyással a teljes számlázott összegre vonatkozó fizetési kötelezettségre. A jótállásból eredő kötelezettségek teljesítési helye az eladó székhelye! A vásárló tudomásul veszi, hogy a kiszállási költség nem tartozik a garanciavállalás körébe. A garancia időn belül helyszínen történő javítás esetén a kiszállási díj a vevőt terheli! A garanciális igények érvényesítésének feltétele a vásárlási számla másolatának és garancia jegy megléte, továbbá az elvégzett karbantartást igazoló számla másolatának bemutatása. Ezek hiányában a garanciális javításokat nem áll módjában cégünknek elvégezni! A meghibásodott termékkel kapcsolatos kötelezettségeken kívül a vevőnek nincs joga más kártérítést, - különös tekintettel a hibás termék leszállítása következtében elmaradt haszon megtérítését - követelnie.

10. HIBAJELENSÉGEK ÉS ELHÁRÍTÁSUK

Javaslom az alábbi sorok alapos áttanulmányozását annak érdekében, hogy a feleslegesen igénybevett szervízzolgáltatás költségeitől megkíméljem!

1., Nyikorgó hang a fagyasztó hengerek irányából.

Ha pumpás gépe van, ellenőrizze, hogy a pumpák megfelelően működnek-e és bejuttatják a fagylalt levet a fagyasztó hengerekbe. Az 5.2.1., pontban leírtak alapján járjon el.

Ha gravitációs gépe van az 5.2.2., pontban leírtak alapján járjon el.

2., Ha időnként sípoló hangot hallat a gépe és leáll a működés:

a., digitális kijelzőn villog a CL jelzés.

A fagylalt lé szintje a lé-tartályban a kívánatos alatt van, ilyenkor töltsé újra a tartályt.

A szintérzékelő gomb leragadt, tisztítsa ki.

b., digitális kijelzőn villog az 'E1-, E3- jelzés. Túl-áram elleni védelem.

Áramtalanítsa a gépet, majd egy perc elteltével ismét helyezze áram alá és indítsa el az utoljára alkalmazott programot. Ha ez gyakran ismétlődő jelenség, ellenőriztesse az elektromos hálózatát.

Olvassa el a : **4.1 ELEKTROMOS HÁLÓZAT** alatt leírtakat és ellenőrizze hogy az Ön elektromos hálózata megfelel-e a leírtaknak

c., digitális kijelzőn villog az 'E2--'.jelzés. A hűtőközeg rendszerében fellépő túlnyomás elleni védelem. A kondenzátor koszos, a keverő motor, vagy a ventilátor nem működik, a környezeti hőmérsékleti körülmények nem megfelelőek, mert a készülék túlmelegszik.

Áramtalanítsa a gépet, majd a gép visszahűlését követően ismét helyezze áram alá és indítsa el az utoljára alkalmazott programot. Vizsgálja felül a gép elhelyezkedését és teremtse meg annak körülményeit, hogy a gép visszahűlése megfelelő legyen. Amennyiben ezt követően sem áll helyre a megfelelő működés, értesítse a szakszervizt!

d., digitális kijelzőn villog az 'E4--'.jelzés. Fagylalt-lé tartály hőmérséklet érzékelőjének működési rendellenessége.

Áramtalanítsa a gépet, majd egy perc elteltével ismét helyezze áram alá és indítsa el az utoljára alkalmazott programot. Amennyiben ezt követően sem áll helyre a megfelelő működés, értesítse a szakszervizt!

e., digitális kijelzőn villog az 'E5--'.jelzés. Fagylalt fagyasztó henger hőmérséklet érzékelőjének működési rendellenessége.

Áramtalanítsa a gépet, majd egy perc elteltével ismét helyezze áram alá és indítsa el az utoljára alkalmazott programot. Amennyiben ezt követően sem áll helyre a megfelelő működés, értesítse a szakszervizt!

3., Nyikorgó hang a gép hátoldala irányából.

Áramtalanítsa a készüléket. Majd ezt követően vegye le a gép hátoldalát, burkoló lemezt egy csavarhúzó segítségével. A lemez eltávolítását követően látni fogja a villanymotor által hajtott ékszíjakat. Száraz szappannal kenje meg hosszirányba az összes ékszíjat. A szappanozást követően helyezze vissza a hátoldali lemezt, majd a lemez rögzítését követően helyezze csak áram alá a gépet! Ez által megszűnik az észíj esetleges csúszásából adódó kellemetlen nyikorgó hang.

Ezt a műveletet minden esetben csak azt követően végezze, ha a gép dugvilláját kihúzta a dugaszoló aljzatból! (áramtalanította)

4., A fagylalt állaga keménysége nem megfelelő.

Olvassa el figyelmesen a gépkönyv 5.1., fejezetben a vezérlésekről leírtakat. Ha ezt követően állított a gép hűtési intenzitásán és 20 percen belül nem történt érdemi változás vizsgálja meg a következőket.

a., a gép perforált felületei szabadok-e és megfelelően biztosított a levegő áramlása a hűtőegység visszahűléséhez. Ha ez nem biztosított a gépet olyan módon helyezze el, hogy a levegő áramlása a berendezés környezetében biztosítva legyen.

b., ellenőrizze, hogy a környezeti hőmérséklet abban a helyiségben magasabb-e, mint 25 °C. Ha magasabb a hőmérséklet, mint a gyártó által elvárt, teremtse meg ezeket, a feltételeket.

c., az alapanyag előkészítése során használ-e a gyári alapanyagon kívül egyéb állományjavító adalékot? Ha használ, vizsgálja felül annak receptúráját és a használt mértéket, mert ezek az adalékok a fagylalt alapanyag fagyáspontját jelentősen megváltoztatják. Ennek következtében előfordulhat, hogy a berendezés a megváltoztatott tulajdonságú alapanyagból nem lesz képes megfelelő keménységű készfagylaltot előállítani. Vagy a gép fagylalt előállítási teljesítménye a megváltoztatott alapanyag következtében csökken!

5., A gépünk nem áll le vagy hosszú ideje működik .

Ez a jelenség a hűtött fagylalté tartállyal szerelt változatok (BQ-633Y1, BQ-833PY1, BQ-836Y1, BQ-816Y1, BQ-116Y1) esetében természetes jelenség, mert a léttartály és a fagyasztó henger hűtését egy kompresszor végzi egy váltószelep segítségével. Ennek megfelelően a működési mód az, hogy a vezérlés először a fagyasztó hengerek hűtésére irányítja a hűtőgázt, majd azt követően, hogy a fagyasztó hengerekben megfelelő a fagylalt hőmérséklete, átkapcsol a váltószelep, és azt követően hűti a létartályt. A forgalomtól és a környezeti körülményektől függ, hogy ezeknek a típusú gépeknek milyen gyakran és mennyi időre kapcsol ki üzem közben a hűtőegysége!

Ha nem a fenti típusú az Ön gépe az az nem hűtött a gép fagylalt-lé tartálya és a fent leírt jelenséget tapasztalja az alábbiakat vizsgálja meg:

a., a gép környezetében a hőmérséklet meghaladta-e a 25°C-ot vagy a levegő páratartalma a 60%-ot. Amennyiben ezeket, az adatokat meghaladta, teremtse meg ezeket a környezeti körülményeket és a gép megfelelően fog működni!

b., ha a forgalma folyamatos, vagyis a készfagylalt kiadagolása között nincs legalább 5-10 perc szünet szintén természetes jelenség a gép folyamatos működése.

6., A fagylalt lé melegszik a lé tartályban:

Ez a jelenség a levegődúsító pumpával szerelt változat (BQ-833PY1) esetében fordulhat elő!

Ha ilyent tapasztal, szerelje szét a levegődúsító pumpát, mossa át minden alkatrészét, majd az összeszerelés során ügyeljen a pumpatesteket egymáshoz rögzítő szorító csavarok megszorításánál arra, hogy ne húzza meg túl erősen őket! A csavarok túlzott megszorítása esetén a pumpában elhelyezkedő fogaskerekek súrlódásának következtében hő keletkezik és a felmelegedett pumpa szerkezet átmelegítheti a fagylalt levet és ez által az alapanyag és a fogaskerekek károsodhatnak!

Gyártó partnerük a műszaki változtatás jogát a gépek korszerűsítése érdekében egyéb értesítés nélkül fenntartja!