

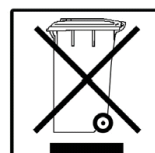
HASZNÁLATI ÚTMUTATÓ



SOUS VIDE MERÜLŐ FŰTÉS



**Olvassa el, és a készülék közelében
őrizze meg jelen használati
útmutatót.**



Importőr: Vendi Hungária Kft.
Szervizbejelentés: a www.vendi.hu weboldalon vagy
telefonon: 74/510-054, mellék 106

Tisztelt Vásárló!

Kérem, figyelmesen olvassa el használati útmutatónkat mielőtt a készüléket üzembe helyezné, ezzel megelőzheti a szakszerűtlen kezelés által okozott károkat. Fordítson különös figyelmet a biztonságtechnikai előírásokra is!

FONTOS BIZTONSÁGI ELŐÍRÁSOK

Elektromos készülék használata esetén, alapvető biztonsági előírásokat kell betartani, amelyek között szerepelnek az alábbiak:

1. Olvassa el az összes utasítást.
2. Ne érintse meg a forró felületeket, használjon kesztyűt, és fogantyúkat.
3. Az áramütés elkerülése érdekében, ne merítse be a kábelt, a csatlakozót, vagy a vezérlődobozt vízbe, vagy más folyadékba.
4. Közvetlen felügyelet szükséges, ha a készüléket gyerekek használják, vagy gyerekek közelében használják.
5. Húzza ki a csatlakozót, amikor nem használja a készüléket, valamint tisztítás előtt. Várjon, amíg a készülék lehűl, mielőtt beletenne, vagy kivenne belőle alkatrészeket.
6. Ne működtesse a készüléket sérült kábellel, vagy csatlakozóval, illetve meghibásodás, vagy bármilyen károsodás után,. Juttassa vissza a készüléket a legközelebbi szervizbe kivizsgálásra, javításra, vagy beállításra.
7. A gyártó nem javasolja a nem általa tartozékok használatát a sérülésveszély miatt.
8. Ne használja a készüléket kültéren (amennyiben nem kifejezetten kültéri használatra készült).
9. Ne lógassa a kábelt az asztal, vagy a pult szélén, és az ne érintkezessen forró felületekkel.
10. Ne helyezze forró üvegre, vagy közelébe, vagy működő sütőbe.
11. Rendkívüli óvatosság szükséges, amikor forró olajat, vagy más forró folyadékot tartalmazó készüléket mozgat.
12. Mindig először a készülékhez csatlakoztassa a kábelt, azután dugja be a konnektorba. Amikor áramtalanít, fordítsa a vezérlőt a „KI” (‘OFF’) helyzetbe, azután húzza ki a csatlakozót a konnektorból.
13. Ne használja a készüléket más célra, mint amire tervezték.
14. A használati utasítás szerint működtesse a készüléket, máskülönben a készülék károsodhat.
15. Csak a készülék táblája szerinti rendszerhez csatlakoztassa a készüléket.
16. FIGYELEM: Kizárólag földelt konnektorhoz csatlakoztassa a készüléket, az áramütés kockázatának elkerülése végett.
17. Ne érintse meg a folyadékot közvetlenül, hogy ellenőrizze annak a hőmérsékletét, használja a hőmérséklet kijelzőt, vagy hőmérőt.
18. Használat közben, helyezze a melegíteni kívánt élelmiszert a vízfürdőbe, és vegye figyelembe, hogy a vízszintnek a „MIN” legalacsonyabb, és a „MAX” legmagasabb szint között kell legyen, hogy a készülék ne károsodjon
19. Annak érdekében, hogy elkerülje azt, hogy a folyadék visszafolyjon a gép belsejébe, használat után helyezze el függőlegesen, soha ne vízszintesen, vagy fejjel lefelé.
20. Ha folyadék van a készülék felső részében (a MAX. vízszint fölött), áramtalanítsa a készüléket, és szárítsa ki, mielőtt használná.
21. Kerülje el, hogy gyerekek hozzáférhessenek a készülékhez, illetve a kábelhez.
22. Tilos a gyerekeknek játszani a készülékkel.

23. A készüléket a csökkent fizikai, érzékszervi, vagy mentális képességű személyek illetve azok, akiknek nincs tapasztalatuk, illetve tudásuk a gép használatát tekintve, felügyelet mellett, illetve oktatást követően használhatják azt, miután biztonsággal képesek használni a gépet, és megértették a használattal járó kockázatokat.

24. Őrizze ezeket az utasításokat.

- a) Egy tápkábelt (vagy lecsatolható tápkábelt) kell használni azért, hogy el lehessen kerülni az összecsavarodást, vagy a hosszabb kábelben való elbotlást.
- b) Hosszabb tápkábelt, vagy hosszabbítót lehet használni, figyelve a használatuk közben.
- c) Ha hosszabb kábelt, vagy hosszabbítót használ,
 - 1) A használt kábel, vagy hosszabbító elektromos besorolásának legalább annyinak kell lennie, mint a készülék elektromos besorolása.
 - 2) A kábelt úgy kell elhelyezni, hogy ne lógjon le az asztalról, vagy pultról, ahonnan gyerekek lehúzzhatják, vagy véletlenül meg lehet botlani benne.
Ha a készülék földelt típus, a kábelnek 3 vezetékes földeltnek kell lennie.



Figyelem:

Ezek a felületek felforrósodhatnak használat közben, tilos megérinteni ezeket.

Műszaki adatok

Hőmérsékleti reakciókör: 0 °C -100 °C (32 °F -212 °F)

Hőmérséklet beállítási intervallum: 5 °C -95 °C (41 °F -203 °F)

Hőmérséklet beállítás és kijelzés pontosság: 0.1 °C (0.1 °F)

Feszültség: 220-240Vac~, 50Hz

Teljesítmény: 1200W

Termikus túlterhelés elleni védelem: Újraállítható hőkapcsoló

A SousVide főzés előnyei

A MAXIMA SOUS VIDE UNIVERSAL módszer segítségével, sokkal több tápanyag marad meg, és sokkal kevesebb plusz zsiradékot kell használni, mint a hagyományos módszerek esetén, a csökkentett oxigén környezetnek és az alacsony főzési hőmérsékletnek köszönhetően.

- Az ízek alaposan átjárják az ételt, amelyek így megmaradnak, és csökken a káros anyagtartalom.
- Az alacsony főzési hőmérséklet miatt az ételt nem lehet túlfőzni, és nem száradhat ki. A húst teljesen puhára lehet főzni. Így a módszer tökéletes a közepes-véres főzéshez. A Sous Vide főzés és a vákuumos lezárás kitűnő konyhai eredményekhez vezet.
- A Sous Vide főzés módszerrel pontosan kontrollálni lehet a főzési időt, illetve a hőmérsékletet, egyforma tökéletes fogásokat és főző hatást eredményezve minden egyes főzés alkalmával.
- A Sous Vide főzés módszerrel időt és erőfeszítést takaríthat meg a hagyományos főzéssel szemben, egyszerűen hagyja az ételt főni a Sous Vide gépben, nem kell rá figyelnie. Mire visszaér, a tökéletes étel elkészült.

Előkészület a SousVide főzésre

Vákuum lezáró készülék ----A célja az, hogy a lehető legtöbb oxigént el lehessen távolítani a zacskóból, és légmentesen le lehessen zárni azt, megakadályozva a folyadék bejutását.

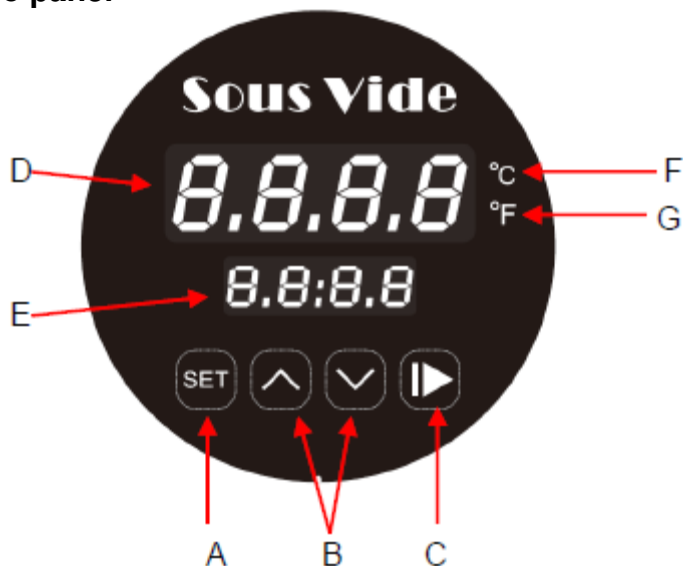
Különböző célokra kamra vákuum készüléket, vagy kisméretű szívó vákuum készüléket. Mindkét fajta készüléket tudjuk biztosítani.

□ **Vákuum zacskók** ----Élelmiszerek csomagolásához és alapos lezárásához, hogy a levegő, vagy folyadék ne juthasson be. A zacskónak ellen kell állnia a 100 °C vagy 212 °F hőmérsékletet.

□ Főző vízfürdő, vagy **Sous Vide vízfürdő**----Elegendő vízzel kell elfedni az élelmiszert, és a főzési hőmérsékletet ellenőrzésére. A merülő keringetéshez a vízfürdőnek ellen kell állnia a 100 °C vagy 212 °F hőmérsékletet. A Sous Vide fürdőhöz van egy belső termosztát. Töltse fel a fürdőt, és állítsa be a hőmérsékletet és az időtartamot.

A termék funkciói

Vezérlő panel



A. Beállító gomb "SET")

- Készenléti üzemmódban, nyomja meg a "SET" gombot, hogy kiválassza a beállítást (hőmérséklet, idő).

- Munka üzemmódban, hosszan nyomja meg a SET gombot, a "D" jelenik meg a hőmérséklet beállításhoz.

*Készenléti üzemmódban, hosszan nyomja meg a “^”“V” egyszerre, hogy átálljon °C-ról/°F-ra

*SV96 gyári beállítása °C, 60 °C hőmérséklet, 24 óra, a felhasználók ezt átállíthatják igényeik szerint. A készülék memóriával van ellátva, amely megjegyzi az utolsó beállított hőmérsékletet, és időt, ha változtat, állítsa be újra.

B. Állítsa be a “^”“V”) gombokat

nyomja meg a "SET" gombot, a "D" vagy az "E" villogni fog. A "D" villogása azt jelenti, hogy a hőmérsékletet be lehet állítani. Az "E" villogása azt jelenti, hogy az időt be lehet állítani, megnyomhatja a “^”“V” gombot, hogy beállítsa a hőmérsékletet, és az időt az igényei szerint.

C. Start/Stop gomb ("▶")

- Készenléti üzemmódban, nyomja meg ezt a gombot, és a gép elkezd működni.

- Működési üzemmódban, ha megnyomja ezt a gombot, a gép leáll.

D. Hőmérsékleti kijelző képernyő

- Készenléti üzemmódban, a legutóbb beállított hőmérsékletet mutatja.

- Működési üzemmódban, az időszakos hőmérsékletet mutatja (ha hosszan megnyomja a SET gombot, a pillanatnyi beállított hőmérsékletet fogja mutatni)

E. Időt kijelző képernyő

- Bekapcsolt és készenléti üzemmódban a legutóbb beállított hőmérsékletet mutatja.
- Beállításkor a beállított hőmérsékletet mutatja , és az időt, villogva
- Működési üzemmódban a hátralévő működési időt mutatja.

F. °C

Amikor világít, a hőmérséklet vezérlés és kijelzés °C-ban van megadva.

G. °F

Amikor világít, a hőmérséklet vezérlés és kijelzés °F-ban van megadva.

Product Features



Állítható rögzített szorító

Annak érdekében, hogy a MAXIMA SOUS VIDE UNIVERSAL alkalmas legyen különböző vízfürdőkhez, amelyek különböző mélységgel, illetve méretekkel rendelkeznek, a MAXIMA SOUS VIDE UNIVERSAL rögzített szorítója állítható.

Működtetés:

Tartsa szorosan a rögzítő kampót, nyomja meg a csúsztatólemezt a hüvelykujjával, hagyja, hogy a csatlakoztató hüvely rést alkosson a géphez viszonyítva (kiengedett állapot), és kapcsolja a szorítót a kívánt helyzetbe, ezután engedje el a hüvelykujját, így a csatlakoztató hüvely rögzül a gépen (a szorító alja nem lehet lejjebb, mint a víz szintje).

Figyelem:

- ① A vízszint nem lehet 14 cm-nél alacsonyabb (a Min vízszintnél, ami 14 cm).
- ② Ha a vízszint nagyobb, mint a maximum vízszint (gép több mint 18,5 cm-nyit merül a vízbe) állítsa lejjebb a szorítót.
- ③ A javasolt víztérfogat nem több mint 3q liter, a túl sok, vagy túl kevés víz negatívan befolyással van a főzésre.

Lecsatolható szűrő

Az ásványi anyagok és a vízkő eltárják a szivattyút, így a gép nem működik megfelelően. Az ásványi anyagok, és a vízkő kitakarítását megkönnyíti az levehető, innovatív tervezésű szűrő, amivel a gép el van látva. A filter egyszerűen levehető a tisztításhoz. Így a gép mindig jó állapotban tartható.

Figyelem: Minden használat előtt ellenőrizze a szűrőt. Ha a szűrő eltömődött, tisztítsa meg.



Működtetés

1. Válasszon ki egy megfelelő vízfürdőt, ami legalább 14 cm-es.
2. Állítsa a rögzítőt a megfelelő helyzetbe.
3. Fordítsa el a rögzítő fogantyút az óramutató járásával ellentétes irányba, hogy a rögzítő fogantyúnak legyen valamennyi tere a vízfürdőhöz.
4. Akassza a gépet a vízfürdőre.

Figyelem: a gép testének a vízfürdőben kell lennie, a rögzítő fogantyúnak kifelé kell állnia.

5. Töltsön vizet a vízfürdőbe.

Figyelem: Miután feltöltötte a vízfürdőt, rázza meg párszor a gépet, hogy a szivattyú propelleréből eltávozzon a levegő. Ellenkező esetben a szivattyú víz nélkül működhet, ami nagyon zajos. Hosszabb idejű víz nélküli működtetés lecsökkenti a készülék élettartamát.

6. Fordítsa el az óramutató járásának megfelelő irányba a készülék hátoldalán található fogantyút, hogy rögzítse a készüléket a vízfürdőhöz.

Figyelem: a vízszint (miután behelyezték az ételmezert) magasabb kell legyen, mint a minimum MIN szint, de alacsonyabb, mint a MAX szint, a gépen lévő jelölés alapján.

7. Csatlakoztassa a gépet a földelt konnektorhoz.

8. A kívánt hőmérséklet és idő beállítása (lásd a MAXIMA SOUS VIDE UNIVERSAL vezérlőpanel –A beállító gombot).

9. Helyezze az ételmezert a vízfürdőbe.

Figyelem: a Sous Vide főzés előtt az ételmezert vákuumos csomagolásba kell helyezni.

10. Nyomja meg a “start/stop” gombot, és a gép működésbe lép.

Amennyiben a folyamat közben szünetet szeretne tartani, nyomja meg a “start/stop” gombot, a gép újraindítás után folytatja a folyamatot, az idő újraindul az elejétől .

12. A főzés végén a gép hangjelzés ad.

Figyelem: a gép 20 másodperc után ad ki hangjelzést, és addig folytatja, amíg nem történik intézkedés, a víz pedig az előre beállított hőmérsékleten marad

13. Vegye ki az ételt a vízfürdőből, ami ekkor készen áll a további feldolgozásra.

14. Használat után áramtalanítsa a gépet, és vegye ki a vízfürdőből. Helyezze a gépet függőlegesen. Miután a gép megszáradt, és lehűlt, tárolja olyan helyen, ahol gyerekek nem érhetik el.

Figyelem:

1. Ha a főzőtasak felreped a főzés során, az élelmiszer kijuthat és elzárhatja a gép cirkulációs csatornáját. Ebben az esetben vegye ki az élelmiszert a vízfürdőből, és cserélje ki a vizet. Tisztítsa meg a szűrőt, ha az eltömődött.

2. A gép gyors elhasználódásának elkerüléséért, ne tartsa a gépet vízben hosszú ideig.

Probléma megoldás

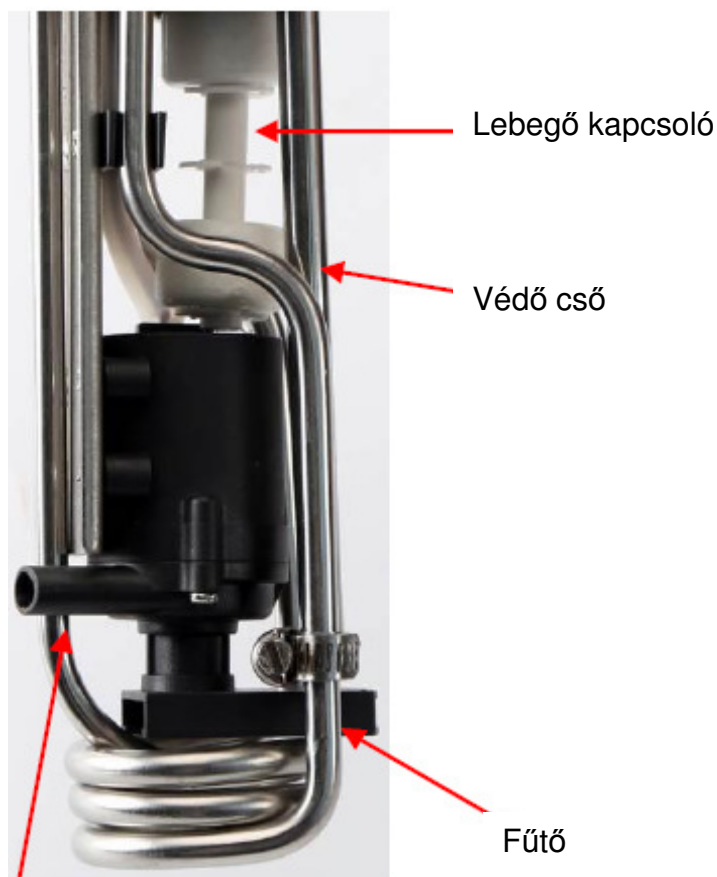
Probléma	Okok	Megoldás:
A gép nem működik	1.A kábel nincs jól bedugva. 2.Áramellátási probléma.	1. Dugja be, kapcsolja be a gépet. 2. Ellenőrizze, hogy más gépek működnek-e.
A víz hőmérséklete nem emelkedik.	1. A hőmérséklet a víz hőmérséklete alá, vagy közel van beállítva. 2. A beállított melegítési idő túl rövid.	1. Ellenőrizze a beállítást. 2. Hosszabbítsa meg a melegítési időt.
A víz tovább melegszik, miután elérte a beállított értéket.	1. A program nem megfelelő. 2. A hőmérséklet érzékelő nem működik. 3.A keringtető nem forog.	1. Indítsa újra az áramkapcsolót. 2. Javítsa meg szakemberrel. 3. Javítsa meg szakemberrel.
E01 jelenik meg a kijelzőn.	1. A gép nem ér le a vízbe. 2. A vízszint túl alacsony.	1. Tegye vízbe a gépet. és indítsa újra a kapcsolót. 2. Töltsön több vizet, a vízszint a MIN és a MAX szint között legyen.
A gépet áram alá lehet helyezni, és be lehet kapcsolni, de nem jelenik meg semmi a LED kijelzőn	1.A hőkapcsoló ki van kapcsolva. 2. A gép elromlott. Javítsa meg szakemberrel.	1. Javítsa meg szakemberrel
Erős zaj a szivattyúból.	1. Levegő a szivattyúban. 2.Törmelék a szivattyúban.	1 Miután vizet tölt a tartályba, rázza meg párszor a gépet, hogy a levegő kijöjjön a szivattyú propellere közül. . 2. Tisztítsa meg a gépet és a szivattyút az utasítások szerint (vagy forduljon szakemberhez a tisztításért)

** Amennyiben használat közben más problémák merülnek fel, kérjen meg egy szakembert, hogy vizsgálja meg a gépet. Ne próbálkozzon nem engedélyezett javításokkal, mert azok balesetekhez vezethetnek.

Karbantartás

Az égési sérülések elkerüléséért, tisztítás előtt bizonyosodjon meg arról, hogy a gépet áramtalanította, és lehűlt.

- Helyezze a készüléket függőlegesen tisztítás után, ne vízszintesen, vagy fejjel lefelé.
- Tisztítás közben ne okozzon sérülést a készülék belsejében található alkatrészeknek. Ha mégis megsérülnek, kérjen fel egy szakembert az ellenőrzésre, és a javításra. Az engedély nélküli javítások balesetekhez vezetnek.
- Minden használat után öntse ki a használt vizet, és friss vizet használjon legközelebb. ha többször felhasználja a vizet, ásványi anyagok ragadhatnak az alkatrészekhez, ami befolyásolja a gép teljesítményét
- Amikor azt tapasztalja, hogy a kibocsátási teljesítmény jelentősen csökken, vagy a gép alkatrészein sok salakanyag és piszok gyülemlt fel, szedje szét a rozsdamentes acél házat (ellenőrizze ennek módját), és tisztítsa meg a hő csövet és a szondát. Javasoljuk, hogy ezt minden 20. alkalom után, vagy 100 működési órát követően végezze el.

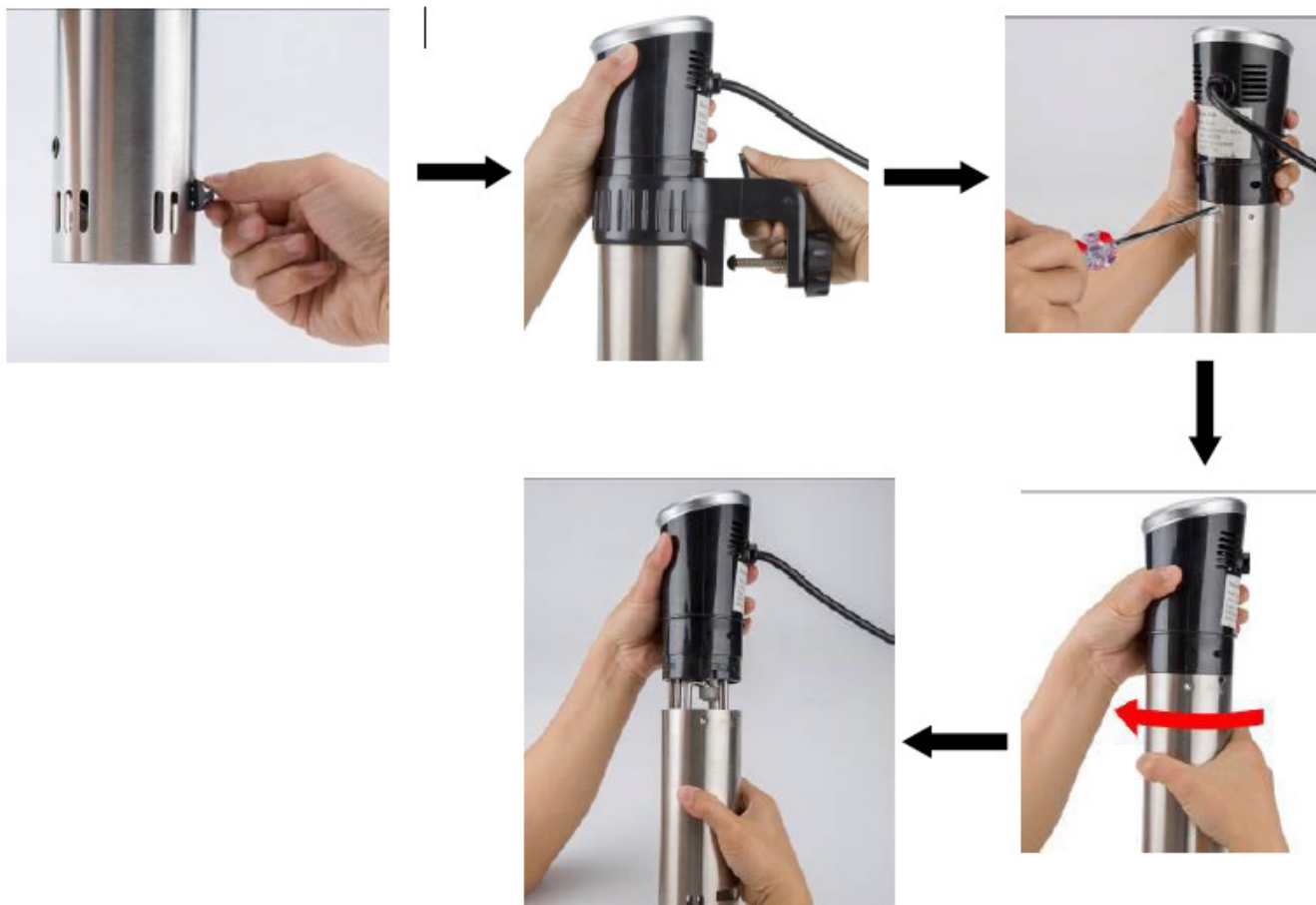


Hőmérséklet szonda

- Ne használja a forró gépet hideg vízben. Várjon, amíg lehűl szobahőmérsékletre, azután használja hideg vízben. Továbbá ne tegye a lehűlt gépet forró vízbe sem.

Gyors össze- és szétszerelés

1. Húzza ki a szűrőt a gépből.
2. Tartsa szorosan a rögzítő kampót, nyomja meg a csúsztatólemezt a hüvelykujjával, hagyja, hogy a csatlakoztató hüvely részt alkosson a géphez viszonyítva (kiengedett állapot), és kapcsolja a szorítót a kívánt helyzetbe, ezután nyomja le, hogy a rögzítő elengedjen.
3. Szerelje szét a rögzítő csavart: szerelje ki a csavart csillag csavarhúzóval (a csavar a földelési jel fölött van, összekapcsolja a gép borítását és a hátsó borítást).
4. Szerelje szét a rozsdamentes acél burkolatot: tartsa a műanyag borítást és a burkolatot kézzel és fordítsa el az óramutató járásával ellentétes irányba 15°-kal, azután engedje el a borítást.
5. Tisztítsa meg a belső alkatrészeket, tisztítsa le a lerakódást a védőcsőről, a hő csőről és a szondáról egy puha ronggyal.
6. Szerelje össze az alkatrészeket fordított sorrendben, mint szétszereléskor.
7. Szárítsa meg és tárolja el a gépet a következő használatig.



1. Tegye a gépet egy tartályba. Töltsön vizet a tartályba a gép MAX vonaláig. Használjon 5 g ecetet 10 liter vízhez, tegye az ecetet a vízbe a tartály úrmértékének megfelelően (Figyelem: amikor betölti az ecetet, ha az a szemébe kerül, sok vízzel mossa azt ki. Forduljon orvoshoz, ha szükséges!).
2. Kapcsolja be a gépet, állítsa a hőmérsékletet 80 C fokra (176 °F), az időt 3 órára (03:00), és nyomja meg a Start gombot. 3 órával később a gép hangjelzést ad, akkor kapcsolja ki, és áramtalanítsa.
3. Ellenőrizze, hogy a gép elég tiszta, ha nem, ismét töltsön ecetet a tartályba, és ismételje meg a 2. lépést. Ha a gép elég tiszta, öntse ki az ecetes vizet a tartályból, és öblítse le a gépet.

TISZTÍTÁS

Előkészületek:

Szükséges egy tartály, ami több mint 40 cm magas, ételecet (fehér-, alma-, stb)

Miért szükséges a tisztítás?

Általában a csapvíz ásványi anyagokat tartalmaz. Amikor a vizet bizonyos hőmérsékletre melegítik, vízkő csapódik ki a melegítő felületén, és a gépén. A vízkő befolyásolja a gép teljesítményét, és kinézetét. Azt javasoljuk, hogy tisztítsa meg a gépet minden 20. használat után, vagy 100 munkaórát követően. Az egyedi igények szerint is lehet tisztítani, a helyi víz tulajdonságaitól függően.

Hogyan tisztítsa a gépet:

1. Tegye a gépet egy tartályba. Töltsön vizet a tartályba a gép MAX vonaláig. Használjon 5 g ecetet 10 liter vízhez, tegye az ecetet a vízbe a tartály úrmértékének megfelelően (Figyelem: amikor betölti az ecetet, ha az a szemébe kerül, sok vízzel mossa azt ki. Forduljon orvoshoz, ha szükséges!).
2. Kapcsolja be a gépet, állítsa a hőmérsékletet 80 C fokra (176 °F), az időt 3 órára (03:00), és nyomja meg a Start gombot. 3 órával később a gép hangjelzést ad, akkor kapcsolja ki, és áramtalanítsa.
3. Ellenőrizze, hogy a gép elég tiszta, ha nem, ismét töltsön ecetet a tartályba, és ismétlje meg a 2. lépést. Ha a gép elég tiszta, öntse ki az ecetes vizet a tartályból, és öblítse le a gépet.

Garancia:

A vásárlás napjától számított 1 évig érvényes a garancia a berendezésre, a társaságunk által a garanciafüzetben és a weboldalunkon található üzleti feltételekben meghatározott garanciális feltételek betartása mellett.

Ártalmatlanítás:

Élettartama végén, a készüléket az akkor hatályos előírásoknak és irányelveknek megfelelően ártalmatlanítsa. A csomagoló anyagokat, mint műanyag, fa és papír, a megfelelő konténerbe helyezze!